

Val d'Amboise *info*

CC-VALDAMBOISE.FR

BUDGET 2017

Le budget des grands projets



INSTANTANÉS

20 JANVIER



© Cyril Chigot

BONNE ANNÉE 2017! Claude Verne, Président de Val d'Amboise, présente ses vœux aux agents de la communauté de communes, aux élus, aux entreprises et aux habitants, à Montreuil-en-Touraine dans une salle polyvalente pleine à craquer. La cérémonie est placée sous le signe de la solidarité, avec la projection d'un film réalisé par les Tontons filmeurs avec la participation du personnel de la CCVA, d'acteurs économiques et associatifs du territoire, et du conseil communautaire des jeunes.

ETHIC ETAPES. Lancé à l'automne 2016, le chantier de réhabilitation de l'auberge de jeunesse avance. Le gros œuvre est achevé, les huisseries en cours d'installation, et les plaquistes, plombiers, électriciens... débutent les travaux de second œuvre, une étape essentielle qui va rendre les lieux... habitables !

EN ATTENDANT NOËL. Avec un peu d'avance sur le calendrier « officiel », l'équipe de la piscine Georges Vallerey réserve des surprises aux enfants inscrits aux activités aquatiques. Cette année, le Père Noël n'a pas pu se déplacer en personne, mais il a envoyé un lutin pour la distribution des cadeaux !

DÉCEMBRE 2016

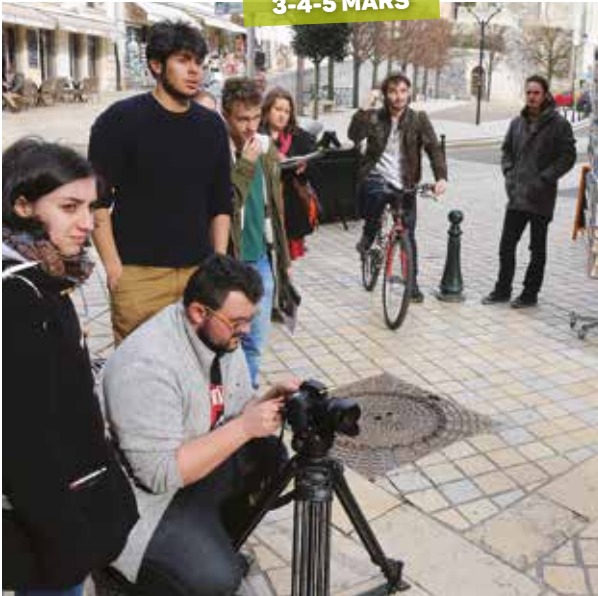


6 FÉVRIER



INSTANTANÉS

3-4-5 MARS



© Julie Legrand

ACTION !

Les 5 courts métrages du festival Au long court sont tournés entre Amboise et Tours. Merci aux habitants qui ont prêté leurs demeures ou des objets lors du tournage, et bravo aux cinéastes, aux comédiens, aux figurants, aux costumiers, aux musiciens... et aux Tontons filmeurs !

Plus d'infos : pour voir les films, rendez-vous sur le site www.cc-valdamboise.fr

AIRE D'ACCUEIL. Les travaux de terrassement de la future aire d'accueil des gens du voyage, chemin du Roi à l'est de La Boitardière, sont en cours.

La gestion de l'équipement, qui pourra accueillir une vingtaine de caravanes sur 10 emplacements, va être confiée à un prestataire spécialisé, pour une mise en service au mois de juillet 2017.



23 FÉVRIER

6 MARS



« GAGNER » DU POIDS...

Claude Verne, Président de Val d'Amboise et Isabelle Gaudron, Vice-présidente déléguée à l'économie et à l'emploi, visitent GT Composites, sur le site de La Boitardière. Reprise fin 2015 par Rodolphe Guillas, l'entreprise fournit des solutions composites sur des marchés (de niche) où l'on cherche à alléger les composants. Dans les productions récentes, une lame de suspension pour bateau amphibie tout-terrain, ou encore le prototype d'un sac à main de luxe... en fibres de verre et de carbone !

Vous et nous : agir en responsabilité



Mesdames, Messieurs,
Chers habitants du Val d'Amboise,

Val d'Amboise vient de voter son budget 2017, ou plutôt ses budgets, puisque notre organisation administrative et financière prévoit 5 budgets : le principal, un budget économique (pour les zones d'activités) et 3 budgets liés à nos compétences environnementales (eau potable, assainissement, ordures ménagères). Ces budgets représentent plus de 37,2 millions

d'euros et il s'agit pour nous d'être particulièrement responsables dans les choix que nous faisons pour aujourd'hui comme pour demain.

Au cœur de l'action et de nos engagements : l'équipement du territoire et sa capacité à porter des emplois. En ce sens, les fortes évolutions que connaîtra le parc d'activités La Boitardière cette année et les deux suivantes sont hautement stratégiques : extension à l'est et l'ouest, création d'un deuxième rond-point sur la départementale, et changement complet de l'organisation et de l'esthétique de ce parc. Le terrain d'accueil des gens du voyage sera opérationnel cet été et l'auberge de jeunesse à la rentrée : depuis combien de temps parlait-on de ces projets comme d'arlésienne jamais concrétisée ?!! Ce seront choses faites cette année !

**« Nous devons tous
adopter une attitude
citoyenne »**

Notre responsabilité, c'est aussi celle de conserver une gestion saine, tout en assurant la solidarité sur le territoire. Cela passe souvent par des efforts budgétaires partagés, mais aussi parfois par des hausses de taxes lorsque nous n'avons pas d'autre choix. C'est dans cette logique que nous avons dû nous résoudre à augmenter la taxe sur les ordures ménagères après deux années passées à « serrer tous les boulons » possibles sur ce budget. Mais il existe un moyen de limiter ces hausses : trier mieux nos déchets. Les erreurs de tri ont fortement augmenté cette année : ces erreurs coûtent au budget et, au final, nous les payons tous par notre taxe ! Et là, nous sommes tous responsables de ce budget, comme nous le sommes de celui de l'eau potable ou de l'assainissement. Nous devons être tous citoyens, dans l'intérêt commun de notre planète et de nos finances.

Je vous souhaite une bonne lecture de ce Val d'Amboise Info.
Bien sincèrement à vous,

Claude Verne,
Président du Val d'Amboise

À SUIVRE

Jusqu'au 14 avril

Enquête publique

Le schéma de cohérence territoriale de l'Amboisie, du Blérais et du Castelrenaudais (SCOT ABC qui regroupe 45 communes réparties, au nord et au sud de la Loire, sur 3 communautés de communes) est en cours de révision. Ce document de planification donnera les grandes orientations du développement de nos territoires pour 10 à 20 ans, en définissant - dans une logique de développement durable - les espaces d'accueil des logements, des entreprises, des équipements nouveaux, et les lieux à protéger... Les collectivités adhérentes au SCOT devront s'y référer pour élaborer leurs propres outils de développement local, dont le futur Plan local de l'urbanisme intercommunal (PLUI) du Val d'Amboise. Une enquête publique est en cours pour recueillir les avis des habitants sur le projet.

Le dossier complet est consultable au siège de la communauté de communes et sur le site www.cc-valdamboise.fr. Si vous ne possédez pas d'ordinateur, rendez-vous en mairie d'Amboise (02 47 23 47 23), ou au bureau de La Poste de Pocé-sur-Cisse (02 47 57 03 76), qui disposent d'un point multimédia en accès libre.

Plus d'infos :
contacter Lolita Antier,
chargée de mission SCOT ABC,
au 02 47 23 47 44
scotabc.syndicatmixte@gmail.com

11 mai, 22 juin

Conseil communautaire

A partir de 19h au centre socio-culturel de Nazelles-Négron. Accès libre. La salle est accessible aux personnes à mobilité réduite

Plus d'infos : 02 47 23 47 44

EN BREF

Il y a Tuba

Val d'Amboise prévoyait de réunir au sein d'un seul bâtiment la nouvelle piscine et un lieu dédié aux activités culturelles, baptisant l'opération « Tuba ».

Mais elle a eu, fin 2016 l'opportunité d'acquiescer et de rénover un immeuble existant pour accueillir le futur centre culturel. Ce bâtiment, c'est l'ancien internat des lycées, situé au cœur de la cité scolaire, à Amboise. Il pourrait accueillir à la fois la MJC (maison des jeunes et de la culture) et l'école de musique et de théâtre Paul Gaudet. Cette modification du projet pourrait permettre à la communauté de communes de mettre en service le lieu culturel dès 2018. Les négociations avec la Région sur les modalités d'acquisition sont en cours.



📍 L'ancien internat pourrait accueillir la MJC et des activités culturelles.

... et Tuba

Quant à la future piscine couverte communautaire, l'année 2016 a permis d'en affiner la programmation et de bien définir les ambitions de Val d'Amboise en matière d'efficacité énergétique. En effet, une piscine, ce sont des consommations importantes d'eau, de chauffage et d'électricité avec un impact réel sur l'environnement ainsi que sur les finances. Le concours d'architecte a été lancé en janvier 2017, pour une ouverture du nouvel équipement en 2020.

DICO

GEMAPI, kezaço ?

Dans notre grande série « j'aime les sigles, j'adore les acronymes », vous allez régulièrement entendre parler ces prochains mois de la compétence « Gemapi ». Obligatoire pour les communautés de communes au 1^{er} janvier 2018, cette compétence signifie « Gestion des milieux aquatiques et prévention des inondations » : la gestion des rivières, de la Loire, y compris des dispositifs de lutte contre le risque de crues (vannages, digues...). Vaste défi pour notre territoire que de la mettre en œuvre en quelques mois !



LE MOT

Mutualisation

Présenté et débattu en conseil communautaire le 23 janvier dernier, le schéma de mutualisation du Val d'Amboise vise à mettre en commun les compétences et les ressources du territoire et partager les difficultés pour mieux les dépasser. Concrètement, ce schéma qui est soumis à l'avis des conseils municipaux, prévoit la création de services communs entre Val d'Amboise et une ou plusieurs de ses communes. Le premier verra le jour très rapidement puisque le service commun finances « Val d'Amboise – Ville d'Amboise » sera créé dès le 1^{er} avril 2017.

LE CHIFFRE

53,55

C'est, exprimée en pourcentage, l'augmentation des dépenses d'équipement prévues aux budgets primitifs 2017 du Val d'Amboise. Une évolution forte qui s'explique par le nombre important de réalisations de cette année, entre celles qui se terminent (aire d'accueil des gens du voyage, auberge de jeunesse) et celles qui commencent (La Boitardière, nouvelle piscine, pôle culturel, accueil de loisirs de Nazelles-Négron...). Ces investissements sont aussi du travail pour nos entreprises, et donc de l'emploi.

VERBATIM

« Il n'est pas possible d'imaginer que l'on amplifie cette forme de « déménagement du territoire » que constitue peu à peu l'agglutinement des populations dans les agglomérations et dans un halo de quelques kilomètres autour. »

Claude Verne
le 20 janvier 2017,
lors de ses vœux au territoire



2017 : le budget des grands projets

Le budget illustré par Annelise Sauvêtre, de l'Atelier Pop à Tours

Val d'Amboise a voté le 16 mars dernier ses cinq budgets (budget principal, budget zones d'activités, budget eau potable, budget assainissement et budget ordures ménagères). Ils représentent un total de plus de 37,2 millions d'euros, soit près de 1 300 € par habitant, en hausse de plus de 10 %.

Cette hausse s'explique pour l'essentiel par une augmentation des investissements (dépenses d'équipement en hausse de 54 %). En fait, le budget de 2017 est au cœur de l'action : il porte en effet une part importante des ambitions des élus pour le mandat communautaire en cours. Certaines opérations s'achèvent et seront très concrètes cette année, d'autres débiteront. Hormis le déploiement du très haut débit, pour lequel Val d'Amboise n'est pas directement maître d'œuvre, tous les projets annoncés sont donc bel et bien lancés, affirmés, confirmés. Ce budget assure ainsi la fin de deux chantiers : l'aire d'accueil des gens du voyage,

dont l'ouverture est prévue en juillet dans le parc d'activités La Boitardière, et l'auberge de jeunesse de l'Île d'Or, qui rouvrira ses portes en septembre après un lifting complet et une augmentation de la capacité d'accueil. Dans le même temps, le concours d'architecte pour la future piscine a été lancé : le lauréat sera désigné cet été pour mise en chantier l'an prochain. Le nouvel accueil de loisirs de Nazelles-Négron va connaître ses premières dépenses, tandis que le pôle culturel regroupant la MJC et l'école de musique Paul Gaudet entrera en phase d'études préalables avant travaux programmés pour 2018. Des investissements importants seront →

Ce budget porte une part importante des ambitions des élus pour le mandat

ÉCLAIRAGE

réalisés sur le réseau d'eau potable et sur l'assainissement, tandis que nous procéderons aux premiers enterrements de containers à ordures ménagères, probablement dans le quartier de la Verrerie. Enfin, La Boitardière, lieu stratégique du développement économique du territoire, sera également l'objet de toutes les attentions (voir encadré). Mais le budget 2017 de Val d'Amboise

n'est pas fait que d'investissements. Ainsi les mesures issues du pacte financier et fiscal de solidarité communautaire (voir Val d'Amboise Info n° 51) y sont concrétisées : création d'une dotation de solidarité communautaire versée aux communes, baisse des attributions de compensation de deux communes, prise en charge par Val d'Amboise (sans transfert financier des communes) des dépenses relatives à la Mission Locale et aux Plans locaux d'urbanisme, hausse de la Cotisation foncière des entreprises (CFE) de 1,3 points et stabilisation de tous les taux d'impôts payés par les habitants.

Enfin, ce budget permettra de faire un pas supplémentaire vers la mutualisation des services et leur organisation sur le territoire. Il contribuera ainsi à rendre un service public de qualité à la fois aux entreprises et aux habitants et à accentuer la solidarité et la cohésion sociale à travers la culture, le sport, la jeunesse et le lien social. ■

La Boitardière, enjeu stratégique

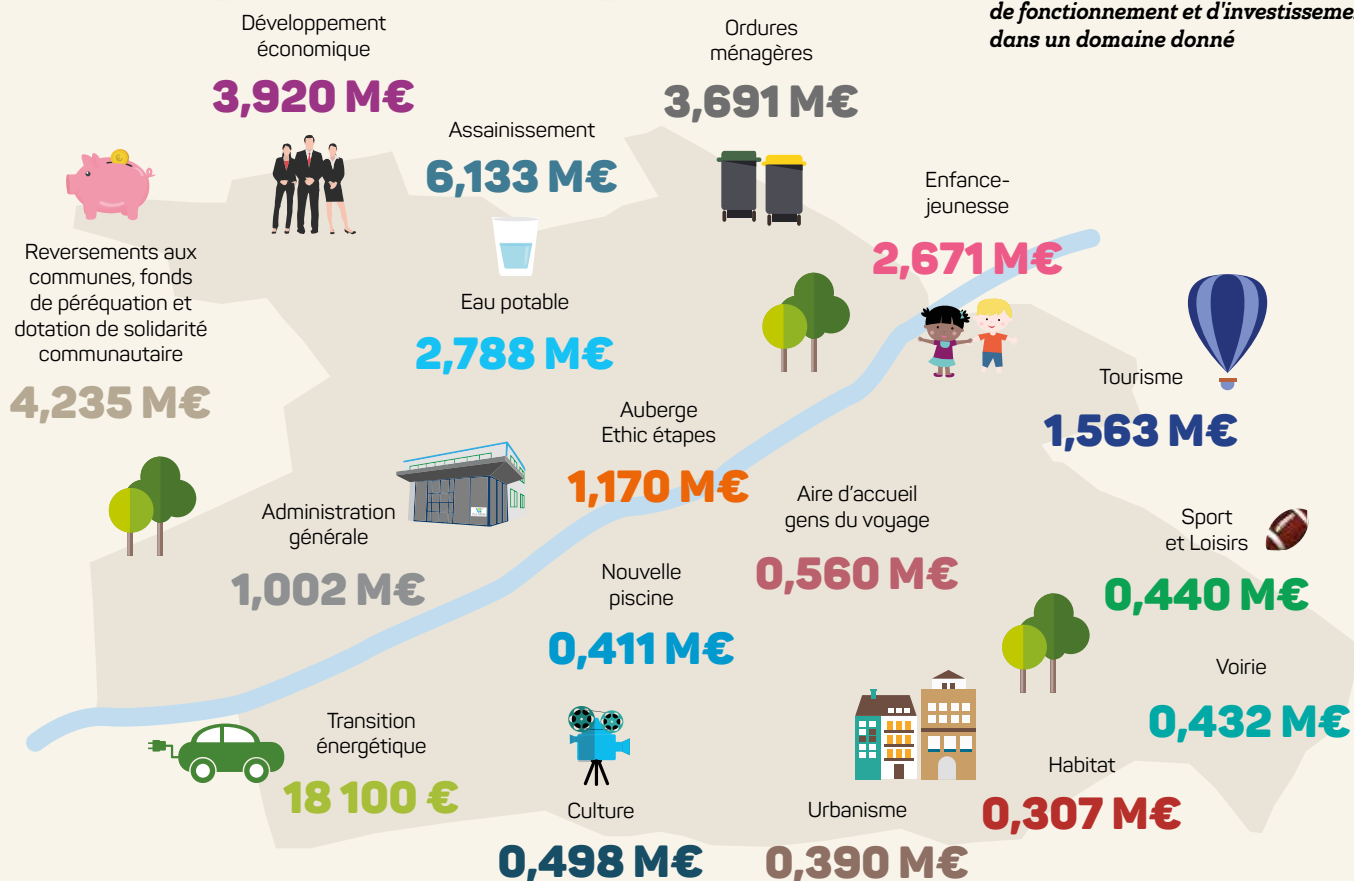
Ce parc d'activités est aujourd'hui le seul à pouvoir se développer (car non situé en zone inondable). Les budgets 2017-2018-2019 feront porter un effort très lourd pour son développement à l'est comme à l'ouest, et pour l'accueil de nouvelles entreprises, donc d'emplois. Dans le même temps, il faut revoir l'organisation des voies, la signalétique, les circulations douces, l'esthétique, la place du végétal... ce qui sera l'objet de la requalification que Val d'Amboise lance dans le même temps.



↳ L'auberge de l'Île d'Or en chantier.

Les principaux postes de dépenses en fonctionnement et en investissement

Chaque montant correspond à la somme des dépenses de fonctionnement et d'investissement dans un domaine donné



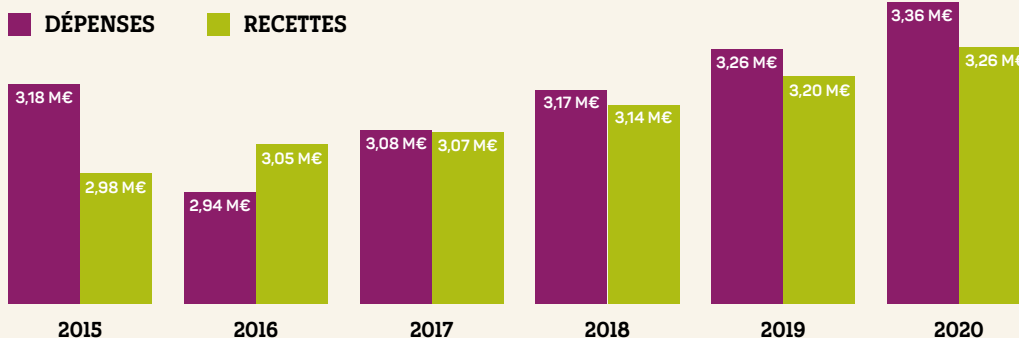
Ordures ménagères : la situation est tendue

Malgré les efforts de gestion réalisés en 2016, le budget annexe « ordures ménagères » est en grande difficulté. Sans hausse de la TEOM, principale recette de fonctionnement, il sera dans l'incapacité de couvrir ses dépenses de fonctionnement dans les années à venir.

Exclusivement financé par la taxe et la redevance sur les ordures ménagères, ce budget a subi la hausse brutale du marché de collecte l'an dernier (+ 8 %), et a dû assumer le rachat du parc de bacs de collecte du territoire. En l'état, c'est un budget qui ne pourrait porter aucun service supplémentaire, de type collecte des végétaux en porte à porte, sauf à augmenter encore son déficit de fonctionnement.

C'est également un budget soumis aux très forts aléas des tarifs (carburants, prix de rachat des matières valorisées en déchetterie) et des volumes collectés et récupérés. Il est enfin très sensible à la qualité du tri sélectif opéré par chacun d'entre nous. C'est pourquoi, le conseil communautaire du 16 mars dernier a voté une hausse de la taxe d'enlèvement des ordures ménagères (TEOM) de 0,56 à 0,89 points pour l'année 2017. ■

ÉVOLUTION DU BUDGET DE FONCTIONNEMENT SANS AUGMENTATION DE LA TEOM



LES PRINCIPALES RÉALISATIONS EN 2017

PISCINE

↻ Concours d'architectes, études, maîtrise d'œuvre...
411 000 €

PÔLE CULTUREL

↻ Etudes **120 000 €**

LA BOITARDIÈRE

↻ Maîtrise d'œuvre et travaux d'extension
2,969 M€

ALSH NAZELLES

↻ Maîtrise d'œuvre et lancement des travaux
320 000 €

AIRE D'ACCUEIL

↻ Achèvement de la construction
500 000 €

ÉTHIC ÉTAPES

↻ Achèvement du chantier

de réhabilitation
1,170 M€

STEP* DE LIMERAY

↻ Maîtrise d'œuvre (*station d'épuration) et travaux
650 000 €

COLLECTE

↻ Achat et mise en place de conteneurs enterrés
212 000 €

À RETENIR

20,072 millions d'euros

budget principal 2017 en fonctionnement 14,055 M€ et en investissement 6,017 M€

14,055 M€

montant estimé des recettes de fonctionnement pour l'année 2017 (+ 0,7 %)

11,957 M€

montant estimé des dépenses réelles de fonctionnement pour l'année 2017 (+ 2 %)

Investissements par budget

- 5,367 M€ (budget principal)
- 1,956 € (eau)
- 1,353 M€ (assainissement)
- 349 822 € (ordures ménagères)
- 3,542 M€ (aménagement des zones d'activités économiques)

952 213 €

subventions aux associations du Val d'Amboise en 2017

- 82 000 €

baisse de la dotation globale de fonctionnement (État)

+ 53 000 €

hausse du produit de la contribution sur la valeur ajoutée des entreprises du territoire (1,526 M€ en 2016)

+ 3 %

Évolution des charges de personnel liée à la structuration des services, fin 2016, et au glissement vieillissement technicité (évolution de l'ancienneté des agents).

Amélioration de l'habitat : le pari de l'auto-réhabilitation

A partir de mai 2017, Val d'Amboise et les Compagnons Bâisseurs Centre - Val de Loire vont mener des chantiers d'insertion en faveur de l'auto-réhabilitation accompagnée, ainsi que des ateliers de formation aux techniques de rénovation de l'habitat. Le point sur ce dispositif innovant et solidaire.

Agir sur la maîtrise des énergies, permettre la réalisation de travaux d'amélioration dans les foyers précaires et dans ceux qui n'ont pas accès aux aides de l'Anah (Agence nationale de l'habitat), construire de nouvelles solidarités, c'est l'ambition d'un nouveau programme de lutte contre le mal-logement et d'insertion par l'habitat, qui prend le relais du programme 1. 2. 3. CHEZ VOUS (2013-2016). Ce dispositif innovant, proposé par

le Mouvement Compagnons Bâisseurs (né en France dans les années 1950) et financé par communauté de communes du Val d'Amboise, comporte un volet « chantier » et une action de formation aux techniques de rénovation.

Un Bricobus itinérant

Dès ce printemps, un animateur technique, accompagné de jeunes volontaires en service civique et de bénévoles, va ainsi sillonner la CCVA à bord du Bricobus à la rencontre des habitants en situation de « mal logement » et qui ne peuvent, par manque de moyens ou de savoir-faire, réaliser un chantier... L'animateur et son équipe interviendront pour solutionner un problème précis (plomberie, électricité, menuiserie, ventilation...) et accompagneront la personne dans la réalisation de son chantier (pendant 10 jours maximum) moyennant une contrepartie de 10 % du montant des matériaux mobilisés. En parallèle à ces actions chez l'habitant, les Compagnons Bâisseurs vont également proposer des formations aux

techniques du bricolage (papier peint, peinture, plomberie...), à la maîtrise des énergies, et aux éco-gestes du quotidien. Les formations se dérouleront chaque semaine sur une demi journée dans les locaux de la Résidence Habitat-jeunes de l'ASHAJ, 14 allée de Malétrenne, à Amboise. Elle sont ouvertes à tous les habitants du territoire (locataires et propriétaires), sans conditions de ressources. Pour aider les particuliers souhaitant entreprendre des travaux dans leur logement, mais pas investir dans des outils, les Compagnons mettront à disposition une « outillthèque » et un accompagnement technique pour en faire bon usage. Les foyers les plus modestes, enfin, pourront passer par la plateforme Soli'Bât pour acquérir des matériaux de construction à très bas coûts, mais aussi mobiliser des entreprises professionnelles du bâtiment dans le cadre du mécénat de compétences. ■

Plus d'infos : pour obtenir un conseil, devenir bénévole ou s'inscrire à la formation, contacter les Compagnons Bâisseurs au 02 47 61 32 10



© Compagnons Bâisseurs

➤ Quand bénévoles, voisins et famille se mobilisent...

FOCUS

Aides à la rénovation



Le programme 1.2.3 CHEZ VOUS s'est achevé fin 2016 (lire ci-contre), mais Val d'Amboise fait évoluer son dispositif d'aides aux propriétaires occupants qui réalisent dans leur résidence principale des travaux favorisant les économies d'énergie et l'amélioration du confort thermique.

➤ **L'aide sur les travaux de performance énergétique** est une subvention de 20 %

calculée sur le montant HT du coût des travaux, et plafonnée à 1 500 €. Elle peut être sollicitée pour les travaux réalisés par une entreprise labellisée RGE (reconnu garant de l'environnement), ou lorsque le ménage réalise lui-même les travaux dans le cadre de chantiers d'auto-réhabilitation encadrés par les Compagnons Bâisseurs (lire ci-dessus).

➤ **L'aide sur les travaux de solidarité favorisant un**

meilleur confort thermique est réservée aux ménages fragiles et en situation de précarité énergétique. Cette subvention de 30 % calculée sur le montant HT du coût des travaux est plafonnée à 300 €.

Plus d'infos : contacter le service habitat au 02 47 23 47 44 ou rendez-vous sur www.cc-valdamboise.fr/habiter/habitat-logement/amelioration-de-lhabitat/

Bilan 1.2.3 CHEZ VOUS

Travaux générés pour l'adaptation ou les économies d'énergie de 93 logements : 1 097 547 € sur 3 ans, soit une dépense moyenne de 11 802 € par dossier traité. Subventions mobilisées : 648 004 € (6 968 € en moyenne par logement).

L'actu ENVIRONNEMENT de votre territoire



Un nouveau rendez-vous énergie & habitat

Val d'Amboise et l'Agence locale de l'énergie d'Indre-et-Loire organisent, le 13 mai à Amboise, le premier « Forum énergie & habitat » du territoire. Venez rencontrer les artisans et les professionnels pour en apprendre sur l'éco-rénovation, dans une ambiance de fête !

Nous sommes de plus en plus nombreux à nous poser des questions sur la maîtrise de l'énergie, sur la qualité de l'air intérieur de nos logements, sur les matériaux bio-sourcés... Pour obtenir des réponses, venez en famille à ce rendez-vous inédit ! Des organismes spécialisés dans la maîtrise de l'énergie et dans l'éco-rénovation (ALE 37, Compagnons

Bâtisseurs, ADIL 41, UFC que choisir...), et des artisans locaux qualifiés dans la mise en œuvre de matériaux respectueux de l'environnement et de la santé, seront présents pour vous renseigner et vous présenter leurs savoirs-faire, des maquettes, des expositions. Le forum proposera également des animations ludiques : jeux, ateliers, restauration avec des produits locaux et de sai-

son, « course des watteurs »... Enfin, les plus courageux viendront pédaler pour alimenter le vélo-concert du chanteur Teddy Savic, auteur-compositeur originaire de Limeray qui se produira pour la bonne cause ! ■

Plus d'infos :
Forum énergie & habitat
Samedi 13 mai de 10h à 18h sur
le parking du Mail, à Amboise.
Entrée gratuite.

LE PLAN DU SITE, NOS PARTENAIRES

➔ Entrée du Forum énergie & habitat

➔ Brico Bus - Compagnons Bâtisseurs Centre - Val de Loire

➔ Stands artisans

➔ Espace restauration

➔ Scène vélo concert

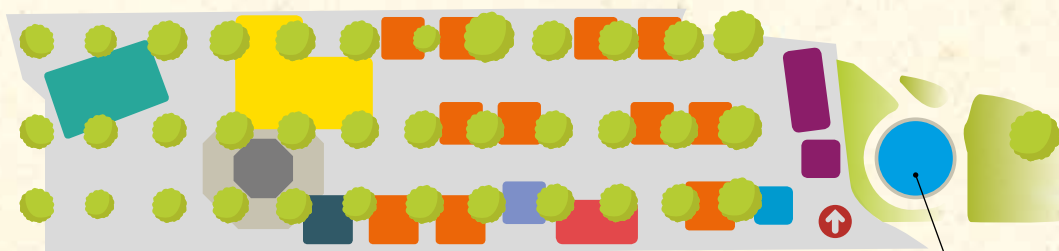
➔ UFC que choisir

➔ Course des Watteurs

➔ EIE Mobile (Espace info

énergie - Agence locale de l'énergie, ALE 37)

➔ ADIL 41 (Agence départementale d'information sur le logement)



Quai du Général de Gaulle

Fontaine Max Ernst

ET AUSSI

Venez participer à la construction du Pôle XXI

Porté par le collectif du même nom, le futur centre alternatif environnemental Pôle XXI va progressivement « pousser » sur un terrain de 1,26 ha situé dans les hauteurs de Lussault-sur-Loire, face à l'Aquarium de Touraine. Cette pépinière éco-construite doit favoriser l'éclosion d'un ensemble de projets autour d'activités de loisirs, culturelles, ainsi que dans les domaines de la biodiversité, de la construction écologique et des énergies renouvelables.

Sa construction va nécessiter de nombreuses heures de travail bénévole. Le premier chantier participatif se déroulera les 27, 28 et 29 avril prochains. Il a pour objectif de préparer les infrastructures qui accueilleront les bénévoles du chantier estival, avec la fabrication d'un réfectoire, de sanitaires, de douches, de tables..., à l'aide de bois de palettes récupérées. Toute personne désireuse d'offrir de son temps ou des outils est la bienvenue.

Plus d'infos : contacter l'association Bul'de Mômes
02 47 30 82 75
contact@polexxi.fr



EN CHIFFRES

170 €

Le coût supplémentaire (hors frais de collecte) par tonne de végétaux jetés au fond du bac jaune au lieu d'être déposés en déchetterie, et qui ne pourront pas être valorisés en compost !

215 €

Le surcoût de traitement (hors frais de collecte) par tonne de bouteilles en verre (parfois non vidées) jetées dans le bac jaune au lieu d'être déposées en point d'apport volontaire. Ces bouteilles ne pourront pas être recyclées et peuvent souiller les autres emballages...

LE MOT

Progression

Soixante tonnes de textiles, linge et chaussures (TLC) ont été valorisés en 2016 (soit 2,6 % de plus qu'en 2015). Cependant on les retrouve encore trop souvent dans les bacs jaunes. Ces déchets, s'ils sont propres et secs, et mêmes s'ils sont usés, peuvent être valorisés à un coût neutre pour la collectivité. Il suffit de les déposer dans les conteneurs du Relais.

LE RELAIS

ZOOM SUR

Collecte sélective : + 36%

Depuis la mise en place, en 2015, de la collecte en mélange des emballages et des papiers recyclables, la qualité du tri est en net recul sur notre territoire.

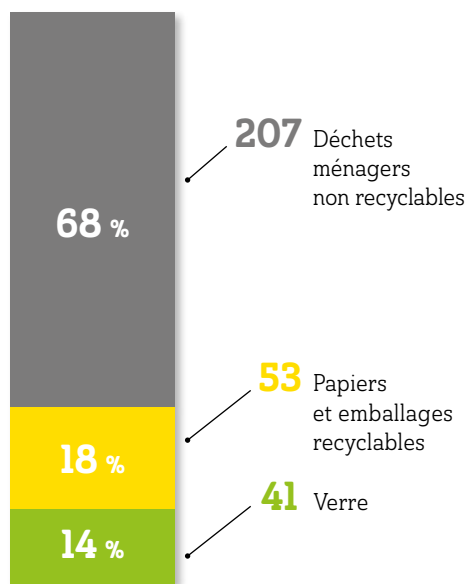
Erreurs de tri ou déchets intrus dissimulés au fond des bacs jaunes... le point sur un sujet alarmant.

La mise à disposition de bacs jaunes pour faciliter le tri et la collecte des emballages et papiers avait permis, en 2015, d'augmenter les quantités de déchets valorisées, malgré une baisse déjà sensible de la qualité du tri sélectif. En 2016, 8 728 tonnes d'ordures ménagères et de déchets recyclables ont été collectées en porte-à-porte ou déposées dans les points d'apport volontaire. Cette seconde année de collecte en mélange

des emballages et papiers recyclables se traduit par une stabilisation du volume des ordures ménagères à incinérer (- 0,02 %) et de celui des emballages et des papiers (+ 0,29 %). Le fait marquant, c'est que la qualité du tri des bacs jaunes a continué à se dégrader pour atteindre près de 17 % (contre 12,5 % en 2015) des volumes collectés... Régulièrement des déchets « intrus » (vêtements, électroménager, débris végétaux...) sont retrou-

En moyenne, les bacs jaunes contiennent 17 % de déchets intrus. C'est 4,5 % de plus qu'en 2015...

301 KG PAR AN ET PAR HABITANT *



* sur l'année 2016, hors collecte des encombrants, cartons des professionnels, TLC et apports en déchetterie

QUEL POIDS DANS LE BAC JAUNE ? *

- 23,9 Papier
- 8,9 Carton (hors collecte des professionnels)
- 4,4 Plastiques
- 2,5 Acier
- 1 Briques alimentaires
- 0,2 Aluminium
- 11,4 Erreurs de tri



* en kg par habitant et par an, après avoir transité par le centre de tri

Comment est calculé le « taux de refus » du centre de tri ?

Dix huit échantillons par an sont prélevés lors de la collecte pour être analysés au centre de tri. Ces « caractérisations » permettent de faire la part de chaque matériau (carton, brique alimentaire, 3 sortes de plastique, papier, acier, aluminium). Différents taux sont alors appliqués à la quantité totale de déchets, pour déterminer les tonnages à expédier dans chaque filière de recyclage (ce qui engendre des recettes pour la CCVA). Les déchets non valorisables dans ces filières sont en revanche considérés comme des « refus de tri » et leur traitement a un impact sur le coût du service.

DASRI : direction la pharmacie

Les piquants et déchets de soins à risque infectieux (DASRI) jetés dans les bacs jaunes représentent un danger pour les valoristes du centre de tri, qui séparent à la main les emballages et les papiers, et se blessent malgré leurs protections. Des boîtes à aiguilles sont disponibles gratuitement dans les pharmacies pour les particuliers en auto-traitement.

Plus d'infos : www.dasri.fr
0805 69 35 36 (n° vert gratuit)



d'erreurs de tri en 2016

vés dans les bacs jaunes. Dans le meilleur des cas, ils sont « inter-céptés » par les agents de collecte avant d'être envoyés au centre de tri. Dans le pire des scénarios, lorsqu'ils ne sont pas détectés à temps, ils finissent leur course en enfouissement après avoir subi un tri inutile et coûteux pour la collectivité, et au final pour le contribuable. Cette dégradation du tri aurait pu être attribuée, lors du changement d'organisation, à une baisse de vigilance dans le geste de tri, du fait de la facilité d'usage du bac jaune, et ce malgré les outils de communication mis à la disposition des usagers (autocollants avec les consignes de tri sur les bacs,

guide du tri, calendrier avec mémo du tri, articles dans le cahier de l'environnement...).

Erreurs de tri ou actes incivils ?

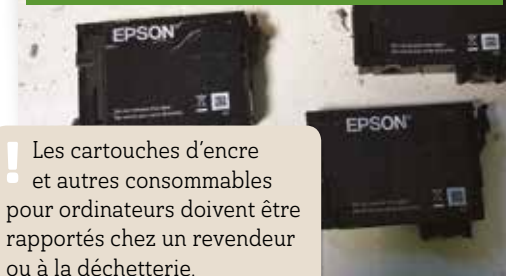
L'explication semble tout autre : incivilité et manque de conscience de l'importance de chaque geste de tri ! De fait, des déchets intrus sont régulièrement dissimulés au fond du bac afin qu'ils échappent à la vigilance des agents de collecte. Il semble également que le volume « confortable » du bac jaune inciterait à y déposer des ordures ménagères lorsque le bac à couvercle vert devient trop petit par rapport

à la composition du foyer... Un simple appel au service collecte suffit pourtant pour faire le point sur les besoins d'une famille et changer de bac. Ces inattentions ou gestes qui paraissent anodins aux yeux de leurs propriétaires ont un impact direct sur le coût du tri et peuvent souvent être évités. Pour améliorer les performances du tri sur notre territoire, chaque geste compte. N'hésitez pas à consulter le guide du tri ou à contacter le service collecte et valorisation pour vous y aider. ■

Plus d'infos : **service collecte**
02 47 23 47 44
collecte@cc-valdamboise.fr

JAMAIS DANS LE BAC JAUNE !

CARTOUCHES D'ENCRE



Les cartouches d'encre et autres consommables pour ordinateurs doivent être rapportés chez un revendeur ou à la déchetterie.

CHAUSSURES



En mauvais état, jetez-les dans le bac à couvercle vert. Sinon, nouez-les par paire et déposez les dans un conteneur du Relais.

DÉCHETS ÉLECTRONIQUES



Comme tous les DEEE, ils doivent être rapportés chez un revendeur ou à la déchetterie.

ARTICLES D'HYGIÈNE



Les couches, protections périodiques, mouchoirs... sont à jeter dans le bac à couvercle vert.



EN CHIFFRES

25 000 €

Le gain réalisé grâce à la valorisation du mobilier à l'issue d'une 1^{ère} année de collecte, et en comparaison avec l'ancienne filière de traitement de ces déchets (enfouissement avec le tout-venant).

5 000 €

Le gain supplémentaire réalisé grâce aux 38 tonnes de déchets électriques et électroniques (DEEE) triés en plus en 2016 (+ 32% par rapport à 2015). Chaque tonne valorisée a permis d'économiser plus de 130 € entre l'enfouissement évité et les soutiens versés par l'éco-organisme Ecosystemes.

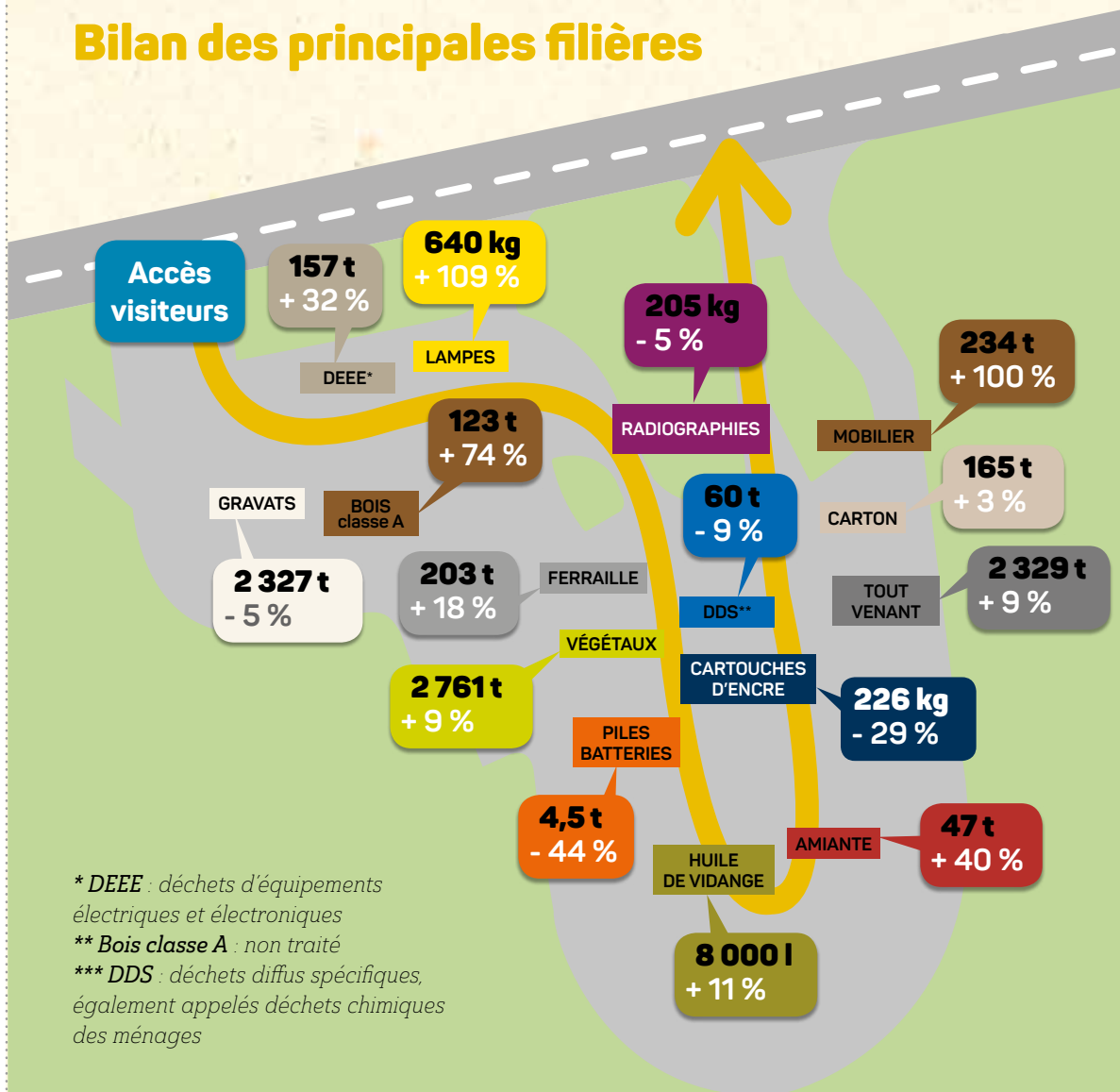
Déchetterie d'Amboise : le bilan 2016

La déchetterie intercommunale a accueilli 84 709 usagers particuliers et 1 480 usagers professionnels, la fréquentation est stable par rapport à l'année 2015 (- 0,11 %). Près de 8 200 tonnes de déchets ont été déposées, ce poids est stable également. En revanche, et c'est une bonne nouvelle, le taux de valorisation a fortement progressé

à plus de 61 % de déchets recyclés. La mise en place d'une benne pour la nouvelle collecte du mobilier usagé, depuis janvier 2016, a permis de valoriser des déchets qui auparavant étaient envoyés à l'enfouissement. Ce taux peut facilement être amélioré car de nombreux meubles ou literies sont encore déposés par erreur dans la benne à tout venant. ■

EN PRATIQUE

Bilan des principales filières



* DEEE : déchets d'équipements électriques et électroniques
 ** Bois classe A : non traité
 *** DDS : déchets diffus spécifiques, également appelés déchets chimiques des ménages

LE MOT

Valoriser

En matière de collecte des déchets, ce mot est synonyme d'économie. Chaque geste de tri, aussi minime puisse-t-il paraître au plan individuel, compte vraiment. Il permet, à l'échelle d'un territoire tel que celui du Val d'Amboise, d'économiser des matériaux en leur assurant une seconde vie et de contenir, voire de réduire, les coûts du service de collecte et de traitement des déchets.

SERVICE COMPRIS

© Dessin Philippe Jarbier



Plan climat, air, énergie : c'est parti !

Le 12 décembre 2016, Val d'Amboise a lancé officiellement l'élaboration de son Plan climat air énergie territorial (PCAET).

Pour co-construire ce projet territorial de développement durable avec les habitants de tous âges, les élus, les agents communautaires (...), la communauté de communes s'est entourée de trois bureaux d'études : Intermezzo pilote la démarche dans ses dimensions stratégique et participative. Le bureau d'études a constitué un panel de 70 habitants, anime des réunions de sensibilisation en milieu scolaire, et gère le site internet dédié au PCAET (voir ci-dessous).

Le bureau d'études Carbone Consulting établira le bilan carbone (c'est à dire la comptabilisation des émissions de gaz à effet de serre) interne de la communauté de communes. Quant au consultant GCL Développement Durable, il est chargé du diagnostic pour le secteur agriculture et viticulture et de l'action de sensibilisation des exploitants agricoles aux pratiques écoresponsables.

+ d'infos : rendez-vous à la réunion publique d'information organisée le 23 mars 2017 à 18h, au centre socio culturel de Nazelles-Négron. Vous pouvez également suivre l'avancée du PCAET sur le site internet dédié : www.planclimat.cc-valdamboise.fr/public/

COUP DE POUCE

Consommateurs, faites valoir vos droits

Vous rencontrez un problème avec un professionnel (commerçant, artisan...) et souhaitez conseil et assistance pour trouver une solution ? UFC Que Choisir, association de défense du consommateur, est présente chaque jeudi en mairie d'Amboise de 14h à 17h (sauf en juillet et août) pour rencontrer et accompagner les habitants du territoire en situation de litige. Lors de ces permanences, quatre bénévoles vous accueillent, gratuitement et sans rendez-vous.

+ d'infos : contacter UFC Que Choisir - Indre-et-Loire au 02 47 51 91 12 ou rendez-vous sur le site www.ufc-quechoisir-tours.org

Boulangerie Pâtisserie
Chocolatier Glacier

ERIC GAUVREAU
Créateur de gourmandises

40 quai du Général de Gaulle - 37400 AMBOISE
Tél. 02 47 57 04 61 - gauvreueric@orange.fr

Jardiloire
services

TONTE
TAILLE
DÉBROUSSAILLAGE
BÉCHAGE
DÉSHERBAGE
REMISE EN ÉTAT DU JARDIN
POTAGER
...

Tél. : 02 47 57 15 09 www.jardiloire.fr

nexity une belle vie immobilière

**UNE OPPORTUNITÉ
UNIQUE POUR PAYER
MOINS D'IMPÔTS TOUT
EN RÉALISANT UN
EXCELLENT PLACEMENT !**

Carré des Loges
Rue Jean Moulin à Amboise

**INVESTIR DANS UN 3 PIÈCES
POUR UN EFFORT D'ÉPARGNE DE
104 € / mois⁽¹⁾**

ÉLIGIBLE
— LOI —
PINEL⁽²⁾

Une adresse attractive

- > Appartements neufs du 2 au 4 pièces avec ascenseur et parkings*
- > Résidence sécurisée dans un quartier calme et résidentiel
- > À 15 minutes à pied du centre-ville et de son château

Une période très favorable

- > Des taux d'intérêts historiquement bas
- > Avec le dispositif PINEL prolongé vous pouvez économiser jusqu'à 63 000 € d'impôts sur 12 ans !
- > Et avec NEXITY, bénéficiez de la sécurité locative

tours.nexity.fr **0 810 256 256** Service & appel gratuits

Nexity George V Val de Loire RCS Nanterre 326 625 332 - 19 rue de Vienne - TSA 50029 - 75801 PARIS cedex 08 - France Capital 37200 euros. Document et illustration non contractuels. Illustration : Kreation, Architecte - Atelier RVL. (1) Appartement T3 de 63 m² (Lot 1106), balcon de 9,8 m², au prix de 167 000 €, Loyer de 535 € estimé. Sur la base d'une simulation réalisée conformément aux conditions du dispositif PINEL. Cette présentation indicative ne constitue en aucune façon une offre commerciale ou publicitaire de financement et n'a aucune valeur contractuelle. (2) Le dispositif dit PINEL - voir conditions sur Nexity.fr. L'attention de l'acquéreur est attirée sur les risques afférents à un investissement locatif (ex. : non-respect des conditions d'octroi de l'incitation fiscale, y compris des conditions de mise en location, absence de locataire, loyers impayés) susceptibles d'entraîner la perte du bénéfice des incitations fiscales et/ou la remise en cause de l'équilibre financier de l'investissement. * Dans la limite des stocks disponibles. Février 2017.

Rencontre des entreprises de l'économie sociale et solidaire

Le 16 mai, Val d'Amboise et la chambre régionale de l'économie sociale et solidaire Centre - Val de Loire convient les entreprises de l'ESS à la pépinière d'innovation Pep'it, pour faire connaissance et échanger sur le thème de « l'ubérisation de l'économie ».

Saviez-vous que notre territoire compte près de 130 entreprises relevant du secteur de l'économie sociale et solidaire (ESS) ? Ce concept désigne un ensemble d'entreprises organisées sous forme de coopératives, mutuelles, associations ou fondations, qui cherchent à concilier solidarité, performances économiques et intérêt collectif. Banque, assurance, enseignement, santé, action sociale, commerce, presse... ces acteurs de poids dans l'économie locale se méconnaissent parfois. « D'où l'idée de créer une rencontre pour favoriser la mise en relation et la création d'un collectif local animé par notre partenaire, la chambre régionale de l'ESS », explique Isabelle Gaudron, Vice-présidente de Val d'Amboise déléguée à l'économie, à l'emploi et à l'aménagement numérique. *L'ESS a le vent en poupe et attire de plus en plus de porteurs de projets, mais les dispositifs de financement - subventions, fonds privés, prêts bancaires, financement participatif... - sont divers et une aide est la bien-*

venue pour créer ou développer une entreprise dans ce secteur en mettant tous les atouts de son côté pour réussir. » Val d'Amboise, qui souhaite voir se multiplier les initiatives, invite donc « ses » entreprises à se rencontrer pour assister à une conférence consacrée à l'ubérisation de l'économie, un phénomène relativement récent par lequel une start-up (jeune entreprise) ou un nouveau modèle économique lié à l'économie digitale et à l'utilisation des nouvelles technologies vient concurrencer l'économie « traditionnelle ». Après avoir échangé sur ce sujet d'actualité et sur les nouvelles manières de développer l'entrepreneuriat, les participants participeront à un networking, pour présenter à leurs pairs leur activité et développer leurs relations d'affaires. ■



© La Nouvelle République

↳ Lors d'un premier « apéro ESS » initié par l'association Bul'de Mômes, en novembre 2016.

Plus d'infos :

Contactez le service développement économique au 02 47 79 15 70 entreprendre@cc-valdamboise.fr

La boutique est une Scop

Installée 42 rue Rabelais à Amboise, la boutique de jeux et jouets « Tête de Linotte » est l'une des entreprises de l'ESS de notre territoire. Dans cette société coopérative et participative (SCOP), deux salariés,

dont Adrien Pecqueur le gérant (photo), partagent le « pouvoir » et des convictions fortes, à savoir favoriser les produits de fabrication française et européenne, comme veiller à l'engagement écologique des fournisseurs. Le magasin dispose également d'un « espace ludique » où sont organisés des ateliers de dessin, bricolage, cuisine... (deux mercredis par mois), et des anniversaires (deux mercredis par mois et tous les samedis). On y teste aussi gratuitement des jeux de société que le magasin propose en démonstration. Pour réaliser son aménagement, l'entreprise a bénéficié d'une aide financière dans le cadre du dispositif d'aide en faveur des petites entreprises de Val d'Amboise (APEVA). ■

Plus d'info : rendez-vous sur le site www.tetedelinotte2015.com
02 47 30 59 56



↳ L'arrière boutique... antre des enfants sages !

DÉVELOPPEMENT ÉCONOMIQUE

Maintenir des aides directes

Val d'Amboise a créé plusieurs dispositifs d'aide aux entreprises du territoire et subventionné 164 projets depuis 2006. Avec les Communautés de communes du Castelrenaudais, de Bléré - Val de Cher et de Touraine Est Vallées, la CCVA est intervenue auprès de la Région Centre - Val de Loire, qui coordonne les actions en faveur du développement économique, pour demander le maintien de ces aides indispensables à l'accompagnement des entreprises. Proches des acteurs économiques locaux, les communautés de communes tiennent en effet à rester un interlocuteur privilégié.

Épicière à Mosnes



Poissonnière sur les marchés pendant 20 ans en région parisienne, Yaël Hérou a opté pour la douceur du Val de Loire en 2014, en achetant avec son compagnon un bar à Monteaux. Elle souhaitait s'investir dans un nouveau projet et a repris l'épicerie de Mosnes, qu'elle a réouverte en septembre dernier. « *Les clients sont zen ici, et j'ai été bien accueillie, explique-t-elle. L'activité démarre gentiment, même si j'ai ouvert après la saison touristique, ce qui n'est pas le meilleur moment.* » Des projets pour développer son activité, Yaël n'en manque pas. Elle proposera des produits traiteurs, de la charcuterie et du jambon à la coupe, à partir du mois d'avril, puis installera un chariot à légumes, qu'elle va restaurer, devant la boutique dans quelques semaines. **Plus d'infos : 02 47 79 51 14**

Authentique et de saison

Au restaurant l'Ilot, 52 rue Rabelais à Amboise, le congélateur et le four micro-onde n'ont pas droit de cité... Olivier Vincent, ne cuisine en effet - sous les yeux des clients - que des produits de saison 100 % frais pour élaborer une ardoise (2 entrées, 2 plats, 2 desserts) qui change tous les jours. Formé au lycée Bayet, le chef a fait ses armes au restaurant Les Hautes Roches à Rochecorbon, au Rendez-vous des Pêcheurs à Blois, aux fourneaux du Patio et de La Pause du Temps à Amboise, avant de racheter la pizzeria de Maité Rideau, à laquelle il s'est associé et qui officie en salle. Avec leurs familles, ils ont rénové les locaux de fond en comble pour en faire un lieu simple et accueillant. Pour réaliser son aménagement, le restaurant a bénéficié d'une aide financière (APEVA) de Val d'Amboise. **Plus d'infos : 02 47 57 66 58**



AMBOISE LES HAMEAUX



PRÊTS À CONSTRUIRE À PARTIR DE 43 500 €*
PROFITEZ DES AVANTAGES DU NOUVEAU PTZ 2016 (1)

- > 42 TERRAINS À BÂTIR DE 300 À 859 M²
- > 100% VIABILISÉS
- > LIBRES DE CONSTRUCTEURS

0 800 66 3000

Service & appel gratuits



nexity.fr

SNC Foncier Conseil - RCS Paris 732 014 964 - 19, rue de Vienne - TSA 60030 - 75801 Paris cedex 08. Dans la limite des stocks disponibles. (1) Le PTZ 2016 est réservé aux primo-accédants pour l'acquisition de leur résidence principale (neuf ou ancien avec travaux) située dans certaines zones éligibles. Les conditions du nouveau PTZ 2016 sont fixées par la loi de finances pour 2016, votée fin décembre 2015. Elles sont applicables pour tous les prêts à taux zéro qui seront émis à partir du 1^{er} janvier 2016. Les conditions de cumul des aides sont inchangées. Les modifications apportées aux articles L.31.10-1 et suivants du code de la construction relatifs aux conditions d'attribution du PTZ+ (règlement conditions de ressources et de composition familiale). Sous réserve d'acceptation ou d'absorber par l'acheteur par l'attribution par le vendeur. Le vendeur doit rembourser les sommes versées. prêt. Si celui-ci n'est pas obtenu, le vendeur doit rembourser les sommes versées.

ÇA BOUGE

Familles en ligne

Accéder à votre espace

Connectez-vous

Comme plus de 1 000 familles du territoire, vous utilisez les différents services du secteur petite enfance et enfance-jeunesse gérés par la communauté de communes (crèches, centres de loisirs, colo, dispositifs jeunesse...) ou les communes (activités périscolaires, cantine, TAP, transports...).

Mais saviez-vous que vous pouvez en suivre l'actualité et effectuer certaines démarches administratives tranquillement à votre domicile, et ce à toute heure de la journée ? Gestion des pré-réservations d'activités (mercredis après-midi), gestion des absences, demandes d'attestations fiscales et de présence, ou encore demande de modification des coordonnées, peuvent en effet se faire depuis votre ordinateur, en vous connectant à l'Espace familles : www.amboise.espace-famille.net.

Sur ce site internet, vous pouvez également, si vous habitez Amboise et Pocé-sur-Cisse, à la réception de votre facture unique (pour les multi accueils, les restaurants scolaires, les accueils périscolaires, les accueils de loisirs), régler en ligne et en toute sécurité 7 jours sur 7. Connectez vous pour créer votre identifiant et simplifier vos démarches au quotidien !

Plus d'info : contacter le service enfance jeunesse au 02 47 23 47 44 ej.ccva@cc-valdamboise.fr

80 stages de découverte en milieu professionnel

Val d'Amboise alloue en 2017 un budget de 12 000 € pour permettre à des jeunes de 14-17 ans de faire leurs premiers pas dans le monde du travail et de financer un projet personnel. Pour décrocher votre stage, retirez un dossier dès le 1^{er} avril.

La Bourse aux projets concerne tous les jeunes habitant dans les 14 communes du territoire. Elle a pour vocation de les encourager à vivre une première expérience dans le milieu du travail, de développer leurs capacités à prendre des responsabilités et de

les aider à prendre confiance en eux... Par la découverte des structures locales (crèches, services municipaux, festival Les Courants...) le dispositif favorise également leur participation à la vie du territoire. Autant d'atouts qui se révéleront précieux pour leur future insertion sociale et professionnelle.

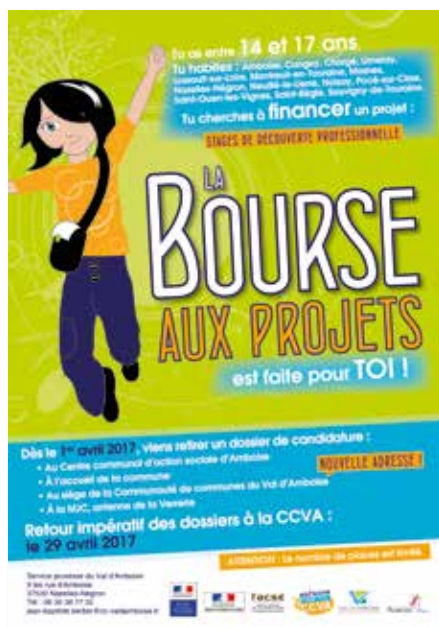
Mobilité, sport, culture !

Concrètement, il est proposé aux jeunes d'effectuer un stage au sein d'une association ou d'un service public, pour financer un projet qui leur tient à cœur et qui répond à des critères précis : mobilité, scolarité, première nécessité, sport et culture.

Pour obtenir un stage, il faut constituer un dossier et obtenir l'avis favorable d'une commission. Pour une semaine de stage, les jeunes de 14 et 15 ans perçoivent une bourse de 100 €. Les 16-17 ans perçoivent quant à eux 200 € à l'issue de deux semaines de stage.

Les inscriptions débutent le 1^{er} avril. Les dossiers sont à retirer dans les mairies ou au pôle jeunesse Bertrand Schwartz, 19 rue de l'Île d'Or, à Amboise. ■

Plus d'info : contacter le service jeunesse au 06 30 38 77 32 ou écrire à jean-baptiste.berber@cc-valdamboise.fr



Quel programme cet été ?

Les grandes vacances semblent encore loin, mais les équipes des centres de loisirs du Val d'Amboise - Croc' Loisirs à Amboise, Denise Gence à Nazelles-Négron, Les P'tits Loups à Pocé-sur-Cisse, Passe Par Tout à Neuillé-le-Lierre et Bul'de Mômes à Saint-Ouen-les-Vignes et Lussault-sur-Loire - sont sur le pont depuis plusieurs semaines pour élaborer à l'attention des enfants du territoire âgés de 3 à 17 ans un programme estival

qui va les enchanter et les surprendre. Activités variées, sorties, séjours et camps, colo de deux semaines à la mer... le guide Été 2017 de l'ensemble des structures dédiées à l'enfance jeunesse sera disponible dans les mairies, les accueils de loisirs, et sur le site internet de la communauté de communes dans la première quinzaine d'avril.

+ d'info : rendez-vous sur www.cc-valdamboise.fr



LE PLEIN D'AVENIR

EN IMAGES

EN PISTE ! Pendant les vacances d'hiver les enfants de l'accueil de loisirs Passe Par Tout s'initient aux arts du cirque avec la Compagnie C Koi ce Cirk.



CITOYENNETÉ ET DIALOGUE. Le samedi 1^{er} avril, à trois semaines du 1^{er} tour des élections présidentielles, le conseil communautaire des jeunes (CCJ) organise un après-midi ludique pour débattre et échanger sur des sujets de société en présence de jeunes et d'élus locaux. Rendez-vous à la résidence Habitat-jeunes d'Amboise (ex. FJT) de 15h à 18h.



IMAGES. Les 19, 20 et 21 mai, la salle Francis Poulenc d'Amboise s'ouvre à Marilou, 17 ans, qui souhaite partager sa passion pour la photographie.

Ses sujets de prédilection sont la faune, la flore, la nature, les lieux du quotidien et l'architecture urbaine, qu'elle aime transformer en images abstraites. Pour organiser sa première expo, la jeune Amboisienne a bénéficié d'une subvention du fonds communautaire d'aide aux jeunes.



LEJEAU

ESPACE EMERALDE
Parcs et Jardins



◀ **AUTOPORTÉE KUBOTA GR 1600 ID DIESEL TRANSMISSION HYDROSTATIQUE**

5 990€ TTC

AUTOPORTÉE KUBOTA T 1880 MOTEUR 18 CV TRANSMISSION HYDROSTATIQUE

3 890€ TTC



PROFITEZ DE NOS OFFRES SPÉCIALES PRINTEMPS !

▶ **MICRO TRACTEUR KUBOTA B 1220 AGRAIRE, DIESEL 12 CV, 4x4**

6 490€ TTC



Photos non contractuelles - Voir conditions en magasin - *Dans la limite des stocks disponibles

NOUVEAU MAGASIN ! ST-GERVAIS-LA-FORÊT



ROND-POINT DE LA PATTE D'OIE (1 Allée de Seur)

02 54 42 47 46

**BALLAN-MIRE - Bd de Chinon - 02 47 53 04 05
PARÇAY-MESLAY - ZA du Papillon - 02 47 29 16 60**

▶ contact@lejeau.fr

▶ www.lejeau.fr

Kubota STIHL Husqvarna HONDA VIKING

En mai, fais ce qu'il te plaît !

Du 12 au 14 mai, 3 jours et 3 propositions pour découvrir des spectacles ailleurs et autrement... Poussez la porte de lieux inhabituels et découvrez des propositions singulières qui privilégient un rapport au public riche et chaleureux.

Un bistrot comme on n'en fait plus, un grand-père tendre et bourru, des personnages aussi gouailleurs qu'attachants, les délices de l'enfance et une certaine idée de la vie, c'est tout cela le « Café de l'Excelsior ». Un lieu, une époque que Magali Berruet fera revivre le 12 mai à Noizay, tout en proximité avec le public et à travers les mots du roman de Philippe Claudel, que la Compagnie Les Fous de bassan a adapté pour créer le spectacle. Comédienne et musicienne, Magali Berruet a commencé à apprivoiser les petits boutons de son accordéon dès l'âge de 4 ans. Après avoir fait danser les habitants de sa campagne natale (et les clients du café de sa mère), elle a participé à différents groupes et s'est formée au théâtre et à ses métiers : jeu, mise en scène... Son accordéon, véritable compagnon de

route, rythme un récit poétique et cocasse.

Et aussi...

Une exposition sur les cafés d'autrefois du territoire (du 1^{er} au 22 avril à la médiathèque Aimé Césaire) et un apéro-musette seront organisés en amont du week-end « En mai, fais ce qu'il te plaît ». Rendez-vous le dimanche 23 avril de 11h à 13h au Djuka Bar, 6 place de l'Eglise à Limeray, pour entonner avec Magali Berruet tout un répertoire de chansons populaires. Le samedi 13 mai, les Greniers de César se prêteront à la « Sieste acoustique » de Bastien Lallemand, suivie d'un goûter, et le dimanche 14, le bar Le Bastringue accueillera une soirée Titanic (venez en tenue de soirée !) pour la représentation théâtrale, « The great disaster » par la Compagnie Le Festin. Poussez la porte de ces lieux insolites ! ■



📍 Magali Berruet au récit et à l'accordéon.

+ d'infos :

Le Café de l'Excelsior
Vendredi 12 mai au café l'Antre-Potes à Noizay / tarif unique : 10 €
Service culturel de la Ville d'Amboise
02 47 23 47 34 ou 47 23
Tout le programme sur ville-amboise.fr

Patrimoine & histoire en musique

Le service culturel de la Ville d'Amboise et la communauté de communes, en partenariat avec DuOrigine (Sylvain Fabre et Virginie Tripette - photo) et le Cercle Ambacia (Christophe Rostang), proposent un cycle de concerts accompagnés de récits pour (re) découvrir les musiques populaires et royales des XVII^e et XVIII^e siècles. Ainsi, la commune de Limeray accueillera pour un soir Versailles et sa musique de cour, le 23 avril. Sous le règne de Louis XIV, la musique est raffinement et élégance. Elle est aussi un précieux outil dans l'exercice de la monarchie absolue, sur le champ de bataille, ou encore dans les intrigues amoureuses... Découvrez des œuvres françaises et espagnoles, interprétées par



© Caroline Arod

les flûtes à bec et les percussions de DuOrigine, la trompette et le récit de Christophe Rostang, et les cordes pincées de Leonardo Loredo de Sá.

+ d'infos :
dimanche 23 avril à 16h, Palais de la Prévôté/ Gratuit

HOMMAGE



© Archives nationales - Archim

LE GOÛT FRANÇAIS VENU D'ITALIE.

La commune de Saint-Ouen-les-Vignes, DuOrigine et ses invités, Alissa Duryee (orgue) et Vincent Blanchard (hautbois), vous convient à découvrir le monde musical de Carlo Vigarani, inhumé sous les dalles de l'église. L'occasion de retracer la vie de cet homme qui mena diverses carrières à la cour (ingénieur en machineries de théâtre, metteur en scène...). Apprécié de Louis XIV qui l'avait nommé « Intendant des menus plaisirs », Vigarani fut naturalisé en 1673 et acquit la seigneurie de Saint-Ouen.

+ d'infos : le dimanche 11 juin à 16h, église de Saint-Ouen

PRENEZ DATE !

AMBOISE

Au nom de la Loire

Composé d'un ensemble vocal et instrumental, l'ensemble Jacques Moderne se nourrit des recherches musicologiques et interprète plus de deux siècles de musiques anciennes européennes. Son nouveau programme célèbre la Loire au temps de la Renaissance : ses cathédrales, ses monastères et châteaux, les hommes et les femmes qui ont séjourné sur ses rives, et des moments de guerre, de paix, de fêtes, d'amour... Y résonnent monodies anciennes, polyphonies des grands maîtres français et étrangers venus s'y poser un instant. Au-delà de l'hommage rendu aux artistes et aux grandes figures historiques, c'est une ode sacrée et profane au fleuve, à la nature, aux oiseaux et à la vigne...

Plus d'info auprès du service culturel de la Ville d'Amboise, au 02 47 23 47 34 ou 47 23 www.ville-amboise.fr

Dimanche 21 mai à 16h
ÉGLISE SAINT-DENIS



© Laurent Massillon

CANGEY

Bric à brac du 1^{er} mai

La commune organise son traditionnel vide-grenier ouvert aux particuliers.

Plus d'infos auprès de la mairie, au 02 47 30 08 43.

Lundi 1^{er} mai de 8h à 19h
DANS LE BOURG



CHARGÉ

Brock'In Chargé



L'association Rock'In Chargé organise une brocante spéciale musique ouverte aux particuliers et professionnels. Inscription des exposants jusqu'au 31 mars.

Plus d'infos auprès de l'association : contact@rockincharge.fr

Dimanche 9 avril
SALLE POLYVALENTE

LIMERAY

Rando en musique



L'école de musique de Limeray organise en avril sa troisième « Rando sur un air de... ». Les départs se feront entre 8h30 et 9h30 depuis la Prairie d'août, pour un parcours de 8 km sur les chemins de la commune. Cette année, la trompette est à l'honneur.

Plus d'infos auprès des organisateurs au 06 07 11 63 32 ecoledemusiquelimeray@gmail.com

Dimanche 2 avril
PRAIRIE D'AOÛT

MONTREUIL-EN-TOURAINNE

Fête du printemps

L'association des parents d'élèves de Montreuil-en-Touraine et de Neuillé-le-Lierre organise sa deuxième Fête du printemps sur le thème de l'artisanat.

Professionnels, producteurs, agriculteurs et artistes sont invités à réserver leur stand (mis à disposition gracieusement) dès à présent, et le public à venir nombreux découvrir leurs activités, leurs produits ou leurs œuvres.

Plus d'infos auprès de la mairie, au 02 47 30 15 14.

Dimanche 21 mai de 8h à 18h
BOURG ET SALLE DES FÊTES

MOSNES

Concert de Printemps

Par l'Harmonie Mosnoise. Gratuit.

Plus d'infos auprès de la mairie, au 02 47 57 22 13.

Samedi 29 avril à 20h30
SALLE DES FÊTES

NAZELLES-NÉGRON

Trophée de France de BMX

La commune accueille fin juin cette compétition nationale qui réunit les 800 meilleurs pilotes 6-14 ans de France et des DOM-TOM. Organisé par la Fédération Française de Cyclisme, l'Union Cycliste Amboise Nazelles-Négron et la municipalité, ce week-end est l'occasion de suivre les jeunes lors de 500 « races » (comprendre courses).

Le BMX, sport dit « extrême », se pratique sur une piste en terre parsemée de bosses et de virages qui s'enchaînent sur 320 mètres. L'effort est violent (de 30 à 40 secondes) et les sensations fortes particulièrement recherchées par les participants. Manifestation gratuite, la restauration sera

assurée sur place.

Plus d'infos auprès de la mairie, au 02 47 23 71 71.

Samedi 24 juin de 10h30 à 18h
et dimanche 25 juin de 8h à 17h

PISTE DE BMX, PRÈS DU STADE DE LA GRANGE ROUGE

NOIZAY

Souvenirs d'exil

La Hotte à Livres de Noizay consacre un hommage aux réfugiés accueillis durant la guerre civile espagnole, en 1937, au travers une exposition intitulée « L'œuvre réformatrice de la Seconde République espagnole : réalisations et héritages 1931-1939 », commentée par le réalisateur David Garcia. Une soirée est organisée le 31 mars pour présenter ce travail, avec l'association Retirada 37 et des témoignages.

Vendredi 31 mars à 20h
SALLES COMMUNALES

POCÉ-SUR-CISSE

Marché des Potiers

Pour cette 16^{ème} édition, potiers et céramistes viendront exposer leurs créations : sculptures, vaisselle, décoration de la maison et du jardin, bijoux... Restauration sur place, entrée gratuite.

Samedi 29 et dimanche 30 avril de 10h à 19h

PARC DE LA CHÂTELLENIE

SAINT-OUEN-LES-VIGNES

Vide-greniers

Dimanche 30 avril
DANS LE BOURG

SAINT-RÈGLE

Marché aux plants

Organisé par les parents d'élèves.

Mercredi 10 mai
SALLE DES FÊTES



Animations, spectacles, événements... + d'infos sur :

le site de l'office de tourisme
du Val d'Amboise

www.amboise-valdeloire.com

l'appli
mobile
gratuite



Adeline parmentier, joaillière à Mosnes

Au fond de son atelier boutique, penchée sur l'établi, Adeline Parmentier transforme les métaux précieux et offre une nouvelle vie à de vieux bijoux dormant dans leurs boîtes. La créatrice, installée au centre de Mosnes, a su se faire une clientèle grâce à son savoir-faire et son écoute.

Par Christine Quinet

FOCUS

Profession joaillier

Professionnel du bijou, le joaillier crée et prépare les montures et y ajoute des perles et des gemmes. Doté d'une sensibilité artistique, il maîtrise également des savoir-faire très spécifiques tels la fonte des métaux, le laminage, le découpage, le forgeage, le perçage, le fraisage, le polissage... Traditionnellement masculin, le métier s'est progressivement féminisé. La formation initiale repose sur la préparation d'un CAP Arts et Techniques de la bijouterie joaillerie. Les Ecoles Boule et du Louvre sont deux filières d'excellence. Les joailliers sont ouvriers, chefs d'ateliers ou gérants indépendants.

Elle vient de l'Est de la France et a choisi le Val de Loire pour vivre de son métier, la joaillerie, vers lequel l'a conduit son goût du travail manuel et des pierres rares. Voici plus de quinze ans, elle fait le pari d'y installer son atelier puis une boutique ouverte toute l'année au cœur de Mosnes, et se plaît à casser les codes de la bijouterie traditionnelle en offrant une large gamme de services. Un espace clair et intime, meublé de quelques vitrines où elle propose des bijoux en achat spontané, un pupitre derrière lequel elle écoute les souhaits de ses clients, un atelier miniature où elle leur donne forme, entourée d'outils mystérieux. « La restauration représente la plus grosse part de mon activité, explique Adeline. Je fais également de la personnalisation de bijoux anciens et de la création, avec une préférence pour le classique, qui correspond à la demande de mes clients. Je travaille l'or, l'argent, le platine, que je reçois en plaques ou en grenaille et transforme, ou que je récupère sur des pièces anciennes. J'incorpore des pierres taillées. J'aime proposer des pierres moins connues, l'opale, la tanzanite, ou faire découvrir le saphir jaune ! ». Les bagues arrivent en tête des commandes. Elles sont sans ostentation, faciles à porter au quotidien, plus ou moins complexes à réaliser. Ce sont aussi des alliances ou des bagues de fiançailles. Après avoir entendu et tenté de cerner au mieux les désirs de son client, la joaillière dessine une première épreuve qu'elle lui soumet.

À l'heure de la création assistée par ordinateur

Désormais, la 3D permet de représenter parfaitement la pièce finale. Des heures de travail dans le secret de l'établi et elle devient réalité. « La technique, traditionnelle



ou renouvelée grâce aux nouvelles technologies, permet de tout faire. Mais le challenge est toujours là. Ma plus grande satisfaction est de constater que j'ai su répondre aux attentes de mon client, sans influencer son choix », s'enthousiasme Adeline.

Sur un vénérable établi...

Le métier et son matériel quotidien ont très peu évolué au fil du temps. Outre l'établi et sa peau de cuir qui récupère la limaille d'or, il faut un chalumeau, des limes, des marteaux, des pinces, un bocfil, une polisseuse, un laminer... Adeline possède également un appareil pour graver les alliances ou les gourmettes, un autre pour les agrandir ou les rétrécir, une binoculaire pour sertir. « J'ai eu la chance de pouvoir racheter le matériel d'un joaillier de la région, un homme exceptionnel

aujourd'hui à la retraite, et d'utiliser ses petits outils ayant déjà longtemps vécu, qu'ils avaient lui-même façonnés. Lui-même était heureux que ce matériel puisse perdurer. » Les qualités d'un bon joaillier ? Le goût de la création, la patience, la persévérance, la passion bien sûr. Si la place Vendôme et la grande bijouterie font rêver certains, ce n'était pas sa façon d'envisager son métier. « Chaque poste de travail en atelier est très défini, ce sont toujours les mêmes tâches que l'on répète, une même pièce, un même motif, sans apport personnel. J'avais davantage envie de concevoir entièrement des objets. C'est bien plus gratifiant à mon sens ! Je suis une privilégiée. » En développant à Mosnes une relation de confiance, la

jeune femme a fait de sa bijouterie un authentique commerce de proximité. Pari réussi. ■

J'ai eu la chance de pouvoir racheter le matériel d'un joaillier de la région... Lui-même était heureux que ses outils puissent perdurer.

SERVICES COMPRIS

CONTACTS

Services et structures du Val d'Amboise

cc-valdamboise.fr

Siège de la communauté de communes

9 bis rue d'Amboise – 37530 Nazelles-Négron
Accueil du public du lundi au vendredi de 9h à 12h et de
13h30 à 16h30.

Services :

- ➔ accueil,
- ➔ direction générale des services,
- ➔ cabinet du président,
- ➔ pôle communication,
- ➔ pôle développement économique et tourisme,
- ➔ pôle services techniques (bâtiments, eau potable / assainissement, voirie, collecte et valorisation des déchets, urbanisme / PLUI),
- ➔ pôle administratif (administration générale, marchés-commandes publiques, informatique, juridique),
- ➔ pôle ressources humaines,
- ➔ pôle finances,
- ➔ pôle services (petite-enfance, enfance-jeunesse, sport et loisirs, habitat et action sociale, culture).

Tél : 02 47 23 47 44 - Fax : 02 47 23 47 50
valdamboise@cc-valdamboise.fr

Multi accueil « Les Bouts d'Chou »

10 allée de Malétrenne - 37400 Amboise
Tél : 02 47 23 47 24

Multi accueil « Vilvent »

15 bis rue de Perreux - 37530 Nazelles-Négron
Tél : 02 47 30 43 73

Relais assistantes maternelles

- ➔ Antenne nord, 15 bis rue de Perreux - 37530 Nazelles-Négron
Tél : 02 47 57 04 19
- ➔ Antenne sud, 4 allée des Tilleuls - 37400 Amboise
Tél : 02 47 57 88 52

Piscine couverte Georges Vallerey

3 rue du Clos des gardes - 37400 Amboise
Tél : 02 47 23 10 69

Pep'it, pépinière d'entreprises et d'innovation

Parc d'activités Le Prieuré, rue Paulin Viry
37530 Pocé-sur-Cisse
Tél : 02 47 79 15 70



- EXPOSITION PERMANENTE VÉHICULES NEUFS & OCCASIONS
- MÉCANIQUE ET CARROSSERIE TOUTES MARQUES
- VÉHICULES DE COURTOISIE
- LOCATION DE VOITURES



02 47 57 16 40

02 47 57 27 84

28 route d'Amboise
POCE-SUR-CISSE

STATION DE LAVAGE
OUVERTE
7J/7 - 24H/24

ZI La Boitardière
AMBOISE



www.laurier-automobiles.fr



PVC - BOIS - ALUMINIUM - MIXTE

Fenêtres, portes, portails, stores
Pergolas, portes de garage, volets

SUR MESURE



105 avenue de Tours
37400 AMBOISE
02 47 23 06 75
contact@gilmar41.com



20 ANS
RABOT
 ÉQUIPEMENT DE JARDIN

HONDA **STIHL** **VIKING** **Husqvarna**
 auto mowder



Tél. 02 47 57 62 09 www.rabotfreres.fr
 Z.I. La Boitardière - **AMBOISE** Retrouvez-nous sur Facebook

A votre service 6J/7

Groupe CHAVIGNY
 un univers de solutions

www.groupechavigny.fr

CHAVIGNY
 Matériaux de construction
 1 rue du Pré aux Renards
 37150 BLERE
 Tél : 02 47 30 89 80

CMA
 Matériaux de construction
 Bd de l'industrie
 37530 NAZELLES NEGRON
 Tél : 02 47 57 26 32

L'expertise et le conseil depuis plus de 120 ans

AMBOISE PAYSAGE



ETUDE / PLAN - AMÉNAGEMENT
 CLÔTURE - ALLÉE - TERRASSE
 BASSIN - ARROSAGE - ECLAIRAGE
 ENTRETIEN - ELAGAGE / ABATTAGE

Tél. : 02 47 57 19 72 www.amboisepaysage.com

Althéa
 DIAGNOSTIC
 02 47 230 002



POUR TOUTS VOS DIAGNOSTICS IMMOBILIERS
 8 rue de Verdun - 37400 AMBOISE
contact@althediagnostic.com • www.althediagnostic.com

LEVEQUE
 Architectes



-Maisons individuelles
 -Permis de construire
 -Surfaces commerciales
 -Bâtiments industriels
 ...

GREENELLE ENVIRONNEMENT
 RÉGLEMENTATION
 THERMIQUE
 2012

31-33 rue du Cardinal Georges d'Amboise leveque.architectes@orange.fr
 37400 Amboise - tél 02 47 57 40 52 www.lucien-leveque-architecte.com

Intermarché SUPER
 Tous unis contre la vie chère

LeDRIVE
 Intermarché

BRICO MARCHÉ
 Pouvoir tout faire **Moins cher**

CENTRE COMMERCIAL **22 enseignes à votre service**
POCE - VAL D'AMBOISE

rive droite

CENTRE
Vaisselle
C'est pro, c'est propre !



LOCATION & VENTE de vaisselle
 Réservation en magasin ou sur internet
www.centre-vaisselle.fr
 Vaisselle RENDUE NON LAVÉE - LIVRAISON 7J/7

105 route de Tours - 37400 **AMBOISE**
02 47 57 43 84