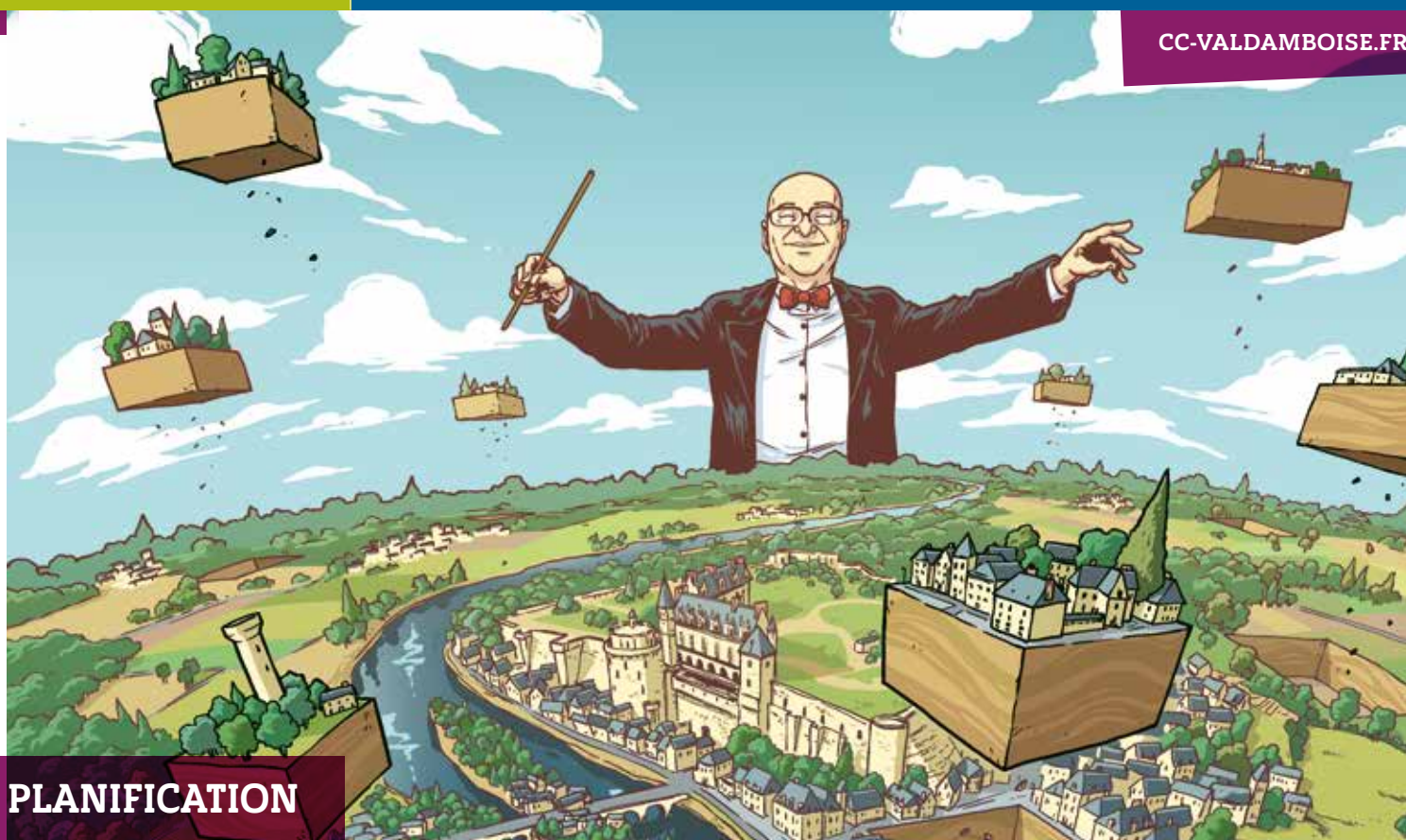


# Val d'Amboise *info*

CC-VALDAMBOISE.FR



PLANIFICATION

## Pour un développement partagé du territoire



## INSTANTANÉS

19 JUIN



**BÂTIMENTS DURABLES.** L'agence locale de l'énergie organise la visite du chantier de rénovation de la salle des fêtes de Limeray. Ce bâtiment, ainsi que les locaux vieillissants de la CCVA et de huit communes, avait bénéficié en 2015-2016 d'un bilan énergétique, assorti de propositions d'amélioration. Plusieurs chantiers ont suivi, ou vont débiter comme au centre socio culturel de Nazelles-Négron, avec l'objectif de réduire la facture énergétique des bâtiments publics.

**LES COURANTS.** Le festival BD souffle ses dix bougies à Saint-Ouen-les-Vignes fin juin dans la chaleur estivale. Début juillet, le froid et la pluie viennent gâcher le festival musical de l'île d'Or... Si ce temps de chien vous a découragé(e), sachez que l'association Les Courants et Cie programme des concerts toute l'année. *Plus d'infos :*  
[www.moulinet-amboise.fr](http://www.moulinet-amboise.fr)  
[www.lescourants.com](http://www.lescourants.com)

21 JUIN



**MUSIQUE !** L'association « Faites de la Zik » orchestre la fête de la musique dans le parc du château de Pocé-sur-Cisse et invite les enfants des accueils de loisirs du territoire à un après-midi festif. Puis, de 16h30 aux dernières lueurs du jour, 13 formations locales se succèdent sur scène pour le plus grand plaisir du public venu profiter du cadre magnifique et de sa fraîcheur.

6 JUIN - 1ER JUILLET



## INSTANTANÉS

22 AOÛT



**L'AUTRE TOUR.** Dix-huit jeunes âgés de 10-13 ans du centre Croc' Loisirs et cinq animateurs participent à la rando à vélo organisée par la Ville d'Amboise à l'occasion du Passage du Tour de l'avenir, le Tour de France en neuf étapes des moins de 23 ans. Dans les roues de l'ARCA et de plusieurs familles de vacanciers « cyclo » séjournant au camping d'Amboise, ils avalent 18 kilomètres de bitume qui les mènent à Saint-Martin-le-Beau et à Lussault-sur-Loire, où un pique-nique est organisé... étape bienvenue quand le thermomètre frise les 33° !

2 AOÛT



22 AOÛT

### PATRIMOINE VIVANT.

Le Pays Loire Touraine, pays d'art et d'histoire, invite à la découverte de l'architecture et du patrimoine avec un programme d'animations, de stages et de visites pour tous les publics.

**Plus d'infos :**  
[paysloiretouraine.fr](http://paysloiretouraine.fr)

JUILLET - AOÛT

**BUL'DE MÔMES.** Tout l'été, l'association accueille de nombreux aventuriers en herbe dans ses centres de loisirs « Les p'tites bouilles » à Saint-Ouen-les-Vignes et « PrioriTerre » à Lussault-sur-Loire (photo). Et la fin de l'été ne rime pas avec repos pour les gentils lutins-animateurs, puisque les enfants les retrouvent dès la rentrée de septembre pour l'ALSH du mercredi et des vacances scolaires, qui sont assurés à la journée à Saint-Ouen.

**Plus d'infos :** contacter **Bul'de Mômes** au 02 47 30 82 75 / [secretariat@buldemomes.fr](mailto:secretariat@buldemomes.fr)



16



6

DANS L'ACTU

7-9

ÉCLAIRAGE

**Pour un développement partagé du territoire**

10

SERVICE COMPRIS

**Comptes administratifs 2016**

11-14

ENVIRONNEMENT

15

SERVICE COMPRIS

**Ils défendent les consommateurs**

16-17

EN MOUVEMENT

**Pep' it : à vous d'entreprendre !**

18-19

LE PLEIN D'AVENIR

**Premiers pas dans la vie active**

20

CULTURE(S)

**Les clowns à l'honneur**

21

PRENEZ DATE !

22

GENS D'ICI

**Millière Raboton, 4 saisons sur la Loire**

23

SERVICE COMPRIS

**Contacts**



SUR LE WEB

*Prolongez la lecture sur le nouveau site*

- Plus complet
- Plus pratique
- Plus réactif !

**cc-valdamboise.fr**

11



**Magazine de la communauté de communes du Val d'Amboise  
Automne 2017 - N°54**

Magazine trimestriel d'informations édité par le service communication de la communauté de communes du Val d'Amboise • **Communauté de communes du Val d'Amboise** : Amboise, Cangey, Chargé, Limeray, Lussault-sur-Loire, Montreuil-en-Touraine, Mosnes, Nazelles-Négron, Neuillé-le-Lierre, Noizay, Pocé-sur-Cisse, Saint-Ouen-les-Vignes, Saint-Règle, Souvigny-de-Touraine • **Adresse postale** : BP 308 - 37403 Amboise Cedex • **Bureaux** : 9 bis rue d'Amboise - 37530 Nazelles-Négron - Tél. : 02 47 23 47 44 - Fax : 02 47 23 47 50 - Courriel : valdamboise@cc-valdamboise.fr - Site Internet : cc-valdamboise.fr • **Directeur de la publication** : Claude Verne • **Rédactrice en chef** : Sandra Lagedamon • **Mise en page** : S. Lagedamon • **Rédaction** : S. Lagedamon, Stéphane Delbarre, service collecte • **Photos et illustrations** : Val d'Amboise, communes, Figeur Intemporel, Johann Leroux (Ulcer), Franck Boucher, Coved, Clochard, Maxime Debernard, Philippe Gautier • **Impression** : Numérisconn • **Distribution** : Adrexo, communes • **Tirage** : 13 400 exemplaires • **ISSN** : 1953-0765 • **Maquette et conception éditoriale** : Antoine Burbaud (Ubik), Hervé Poudret (Mille et une) • **Régie publicitaire** : Sogepress (02 47 20 40 00)



# Agir pour le territoire



**M**esdames, Messieurs,  
Chers habitants du Val d'Amboise,

Agir pour le territoire, pour le structurer, le rendre plus attractif, plus agréable, en améliorer la cohésion et l'organisation, voilà les missions qui sont les nôtres au quotidien : tout cela est l'objet du PLUI en cours et que nous vous expliquons dans ce journal.

Fin août, nous avons inauguré l'aire d'accueil des gens du voyage. Certains doutaient à

haute voix, mais nous avons annoncé l'ouverture cet été et c'est chose faite. Depuis le 12 septembre, Val d'Amboise est dans la légalité et les voyageurs pourront être accueillis de façon digne. Dès lors, il n'y a plus aucune légitimité à ce que s'installent ici et là des campements improvisés. Cette normalisation doit, j'y compte vivement, nous apporter de la sérénité.

Quelques jours après s'achevait un autre chantier d'ampleur : la nouvelle auberge de jeunesse, rebaptisée tout simplement « Ethic étapes Ile d'Or ». Cet outil entièrement dédié au tourisme social, jeunesse et scolaire, voit sa capacité augmenter de plus de 50 % tandis que l'établissement est désormais aux canons du confort actuel. Cette réalisation était aussi attendue, depuis 10 ans !

**« Ces belles réalisations feront vite partie de notre paysage »**

Mais un clou chasse l'autre et ces belles réalisations feront très vite partie de notre paysage et c'est tant mieux. Déjà s'esquissent les nouveaux projets : les architectes planchent sur la future piscine dans le cadre d'un concours, le futur accueil de loisirs de Nazelles-Négron sera achevé fin 2018 et le Conseil régional a donné son accord pour que l'ex-internat des lycées accueille l'école de musique et de théâtre Paul Gaudet, et les activités culturelles de la Mjc. Dans le même temps se finalisent aussi les dossiers de l'extension du parc d'activités La Boitardière et du déploiement du numérique.

Alors, lorsque nous apprenons, au creux de l'été, que le centre de périnatalité d'Amboise est menacé, on se demande quel est le sens de nos efforts si d'autres les sapent à coup de décisions brutales et injustes. Tout comme de nombreuses associations se demandent comment elles vont vivre sans emplois aidés ces prochaines années...

Je vous souhaite une bonne lecture de ce numéro de Val d'Amboise Info.  
Bien sincèrement à vous,

**Claude Verne,**  
**Président du Val d'Amboise**

## À SUIVRE

### Chaque jeudi

#### Atelier bricolage

Val d'Amboise et les Compagnons Bâisseurs Centre – Val de Loire proposent aux particuliers de se former aux techniques de rénovation de l'habitat. Ces ateliers gratuits ont lieu à la Résidence habitat jeunes de l'ASHAJ, 14 allée de Malétrenne à Amboise, chaque jeudi de 14h à 16h30 et proposent des animations, des conseils techniques, du prêt de matériel...

**Plus d'infos : contacter l'animateur**  
**06 42 12 14 88 / m.vautier@compagnonsbatisseurs.eu**

### Cet hiver

#### Relevez le Défi énergie !

Vous souhaitez agir pour le climat et réduire significativement vos factures énergétiques et d'eau de façon ludique et sans investir ? Participez au 8<sup>ème</sup> Défi énergie des citoyens pour le climat, un jeu-concours gratuit, en équipe, et ouvert à tous.

Cet hiver, vous tenterez de réduire vos consommations d'au moins 8 %... Il n'y a pas de travaux ni d'équipements coûteux à prévoir. Seules quelques nouvelles habitudes quotidiennes sont à prendre !

**Plus d'infos, inscription : contacter l'Espace info énergie**  
**02 47 60 90 70**

### 16 novembre, 14 décembre

#### Conseil communautaire

A partir de 19h. Attention, changement de lieu : pendant les travaux du centre socio culturel de Nazelles-Négron, le conseil se tient à la Grange de Négron. Accès libre.

**Plus d'infos : 02 47 23 47 44**

EN BREF

## Un nouveau sourire pour le lien social

Enora Renaudin (à gauche sur la photo) a rejoint le 21 août le service lien social de la communauté de communes, après la réorganisation de ce dernier.

Conseillère en économie sociale et familiale de formation, la jeune femme travaillait depuis 7 ans à l'ADMR à Tours. Elle fait équipe avec l'autre agent social du service, Mauricette Hénain, pour accompagner les personnes âgées et/ou dépendantes, ce au travers de plusieurs missions :

- ➔ l'information, l'orientation et la prévention en vue du maintien à domicile des personnes,
- ➔ la médiation familiale et de voisinage,
- ➔ l'accès aux droits, par une aide aux démarches diverses et la relation avec les organismes et les administrations,
- ➔ l'écoute et la veille sociale pour prévenir les situations d'isolement et de repli.

Mauricette Hénain (07 62 19 89 30 ou 02 47 23 71 71) et Enora Renaudin (06 73 85 83 99 ou 02 47 23 47 93) interviennent dans toutes les communes du territoire de la CCVA, hors Amboise, Nazelles-Négron, et Pocé-sur-Cisse qui développent leurs propres services et actions. Pour ces 3 communes contacter directement la mairie.



➔ Enora Renaudin et Mauricette Hénain.

LE MOT

## Voyageurs

Le 31 août, Val d'Amboise et ses partenaires inaugurent l'aire d'accueil des gens du voyage, à La Boitardière. Avec l'ouverture de ce terrain de 10 emplacements pour 20 caravanes, la CCVA respecte enfin les directives du schéma départemental d'accueil des gens du voyage... de 2010. Ce schéma, en cours de révision, prévoit d'ores et déjà la création dans un délai de deux ans d'une aire de grand passage sur le territoire de la CCVA. Le terrain des îles, situé entre la RD 952 et le bord de Loire, à Pocé-sur-Cisse, a été validé par le Préfet.



LE CHIFFRE

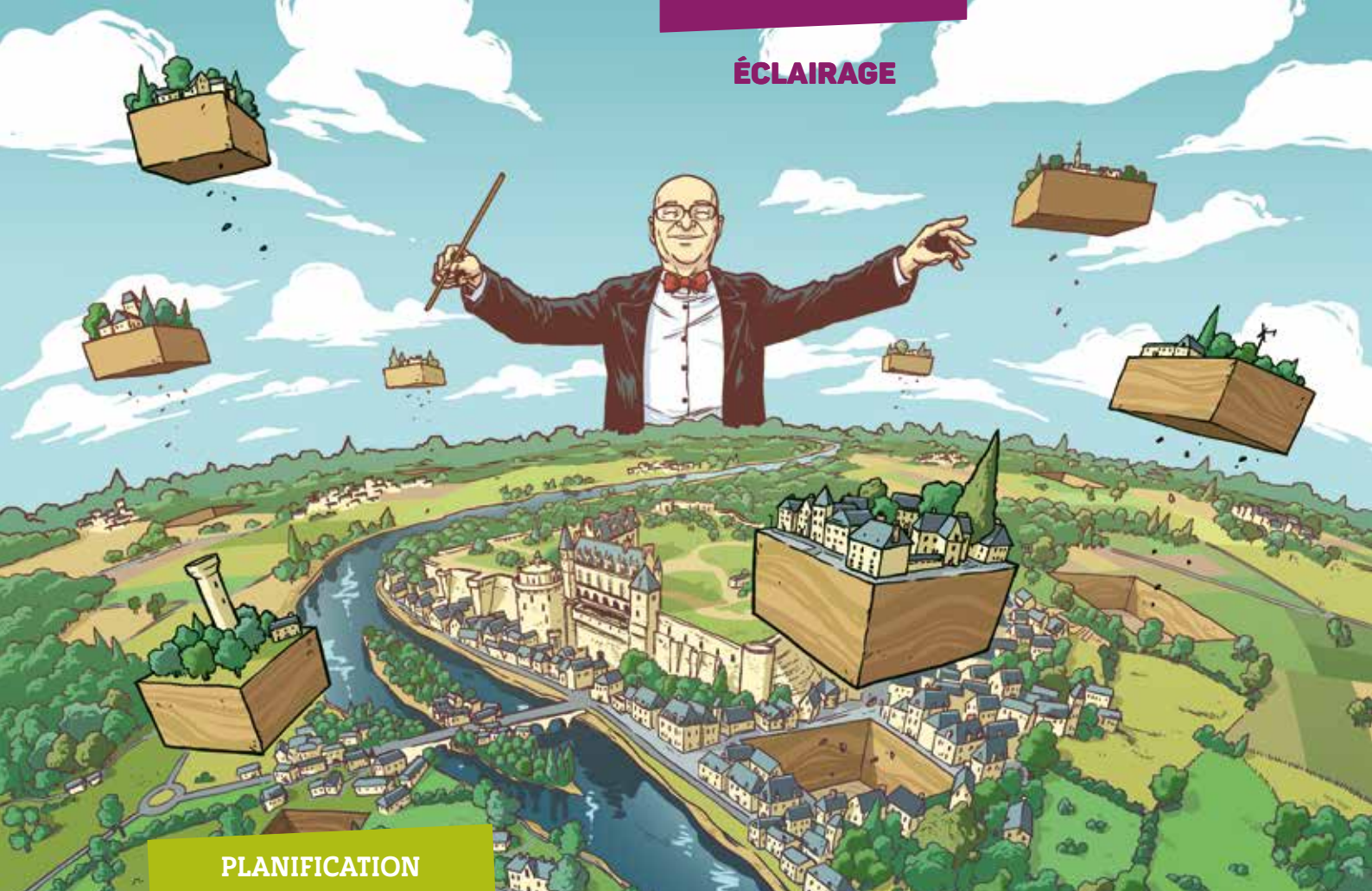
# 360

Le nombre de bébés accueillis au centre de périnatalité d'Amboise dans les heures suivant leur naissance. Ce service du centre hospitalier est indispensable à l'ensemble du territoire. Il contribue à la qualité des soins, au bon niveau d'équipement et à la cohésion. Le fermer comme voudrait le faire l'Agence Régionale de Santé est une aberration alors que son activité est en hausse. Le « tout métropole » n'est pas la solution pour l'Indre-et-Loire : les équilibres fondamentaux ne doivent pas être rompus.

VERBATIM

« Puisse cet ouvrage, à notre échelle locale, être un pas vers plus de compréhension entre nos deux cultures. Il y a tant d'efforts à faire, de part et d'autre. Non pas pour que tous, nous emprunions le même chemin, mais que nos routes puissent se croiser sans heurts et avec respect, là aussi, des deux côtés. »

**Christophe Ahuir,**  
lors de l'inauguration de l'aire d'accueil des gens du voyage



PLANIFICATION

# Pour un développement partagé du territoire

Le PLUi illustré par Johann Leroux, alias Ullcer, de l'Atelier Pop à Tours

**Val d'Amboise élabore actuellement son Plan local d'urbanisme intercommunal, ou « PLUi ».**

**Après une phase de diagnostic de territoire, l'heure est à la concertation des habitants, invités à donner leur avis afin de participer à la construction de leur territoire pour demain...**

Le PLUi est un document dont le principal objectif est de définir la possibilité ou non de bâtir, ainsi que les règles relatives à l'occupation des sols sur l'ensemble des communes de Val d'Amboise. Ce document d'urbanisme doit être compatible avec de nombreux documents qui dépassent le périmètre de la commune et de l'intercommunalité (comme par exemple le Schéma de cohérence territoriale, Programme local de l'habitat...). C'est aussi et surtout un projet de territoire, qui permettra d'orienter et d'encadrer le devenir de la communauté de communes à l'horizon 2030. Les élus de Val d'Amboise souhaitent que le PLUi permette de répondre à quatre

objectifs majeurs : prolonger un projet de territoire communautaire partagé, porter une approche globale et cohérente de l'aménagement et du développement du territoire sous ses différentes composantes,

créer les conditions communes d'un développement équilibré de l'ensemble du territoire intercommunal, et enfin, doter le territoire d'un projet et donc d'un plan d'aménagement et de développement.

La CCVA a retenu le bureau d'études Auddice Urbanisme pour l'accompagner dans l'élaboration de son PLUi en septembre 2016. La première phase d'élaboration a consisté en la réalisation d'un diagnostic (mené d'octobre 2016 à juin 2017) mettant en →

*Un diagnostic pour mettre en évidence les atouts et faiblesses du territoire*

évidence les atouts et les faiblesses du territoire dans de multiples domaines (population, économie, équipements, transport, risques, paysage, biodiversité...). De ce diagnostic, découlent les enjeux de développement de l'élaboration du PLUi. Sur la base de cette étude, la CCVA et le bureau d'étude élaborent actuellement un Projet d'aménagement et de développement durables (PADD) qui traduira le développement du territoire souhaité sur une période

de 10 à 15 ans. Ce PADD sera ensuite décliné sous la forme d'un règlement et de plans de zonage, après une phase de concertation obligatoire.

Dans le but de concevoir un projet de territoire à la fois adapté aux enjeux locaux et conforme aux dispositions réglementaires, de nombreux organismes, nommés « personnes publiques associées » (Conseil départemental, Chambre d'agriculture, Direction départementale des territoires, Service technique de l'architecture et du patrimoine...) doivent en effet être associés à l'élaboration de ce document. L'avis des habitants va également compter. La concertation qui accompagne l'élaboration du PLUi offre en effet un accès à l'information (site internet dédié, réunions publiques, articles de presse...) afin que chacun puisse alimenter la réflexion et l'enrichir, formuler des observations et des propositions, pour au final partager et s'appropriier le futur projet de territoire. ■

### Une large consultation obligatoire



📍 Réunion publique à Amboise en juin 2017.

## Que deviennent les PLU ?

Les 14 communes du territoire sont dotées de Plans locaux d'urbanisme (PLU). Elles conservent l'application de leur document jusqu'à l'approbation du PLUi, sauf si certains projets sont en contradiction avec ce dernier. Dans ce cas, les Maires ont la possibilité de surseoir à statuer (L424-1 du Code de l'urbanisme). A noter que le classement d'une zone constructible dans un document d'urbanisme communal ne sera pas forcément reconduit à l'identique dans le futur PLUi. Un réel « travail de fond » est réalisé pour être en conformité avec le Code de l'urbanisme.

## Atouts et points faibles du territoire

*Le diagnostic a été réalisé par le cabinet Auddicé urbanisme et l'Institut d'écologie appliquée.*

### DÉMOGRAPHIE

- ➔ **Population en augmentation de plus de 60 % depuis 1968. C'est plus qu'au niveau du département.**
- ➔ **Arrivée de nouveaux habitants de + de 45 ans et de ménages d'une personne (souvent âgée).**

- ⊖ Important besoin en logements, un parc qui n'est pas adapté.

### HABITAT

- ➔ **Offre en logement diversifiée avec un parc social important (18 %).**
- ➔ **Nombre de résidences secondaires stable, mais la vacance progresse (7,8 %).**

- ⊖ Besoin important en petits logements avec extérieur ou maisons avec jardin, non satisfait.
- ⊖ Offre locative privée concentrée sur le pôle urbain.

### ÉCONOMIE

- ➔ **Second pôle industriel d'Indre-et-Loire avec 10 % des emplois dans ce secteur.**
- ➔ **140 établissements hôteliers, soit 10 % de la capacité en Indre-et-Loire.**

- ⊕ Parc d'activités La Boitardière, œnotourisme, patrimoine, sites naturels. Pôle d'emploi attractif.
- ⊖ Pression foncière, mobilité difficile, débit internet.

### DÉPLACEMENTS

- ⊕ Réseau routier de qualité et gare ferroviaire.
- ⊖ Offre de transport en commun limitée, accessibilité limitée des piétons et vélos aux zones d'activités, gare, cité scolaire...

### ÉQUIPEMENTS

- ➔ **Présence d'équipements en nombre et diversifiés.**
- ⊕ Commerces et services de proximité, équipements sportifs, culturels et de loisirs, hôpital, lycées...
- ⊕ Équipements et commerces structurés en pôles sur le centre urbain, ce qui limite les déplacements.

- ⊖ Concentration de l'offre sur le pôle urbain.

### PAYSAGES & PATRIMOINE

- ➔ **Classement au Patrimoine mondial de l'Unesco.**
- ➔ **Patrimoine bâti de qualité et grande variété de paysages.**

- ⊖ Consommation foncière importante (120 ha en 10 ans).
- ⊖ Extension pavillonnaire au détriment de l'identité architecturale.

### ENVIRONNEMENT

- ⊕ Territoire engagé dans la transition énergétique.
- ⊖ Vulnérabilité de la ressource en eau (prélèvements et pollutions).

# Calendrier et procédure du PLUi

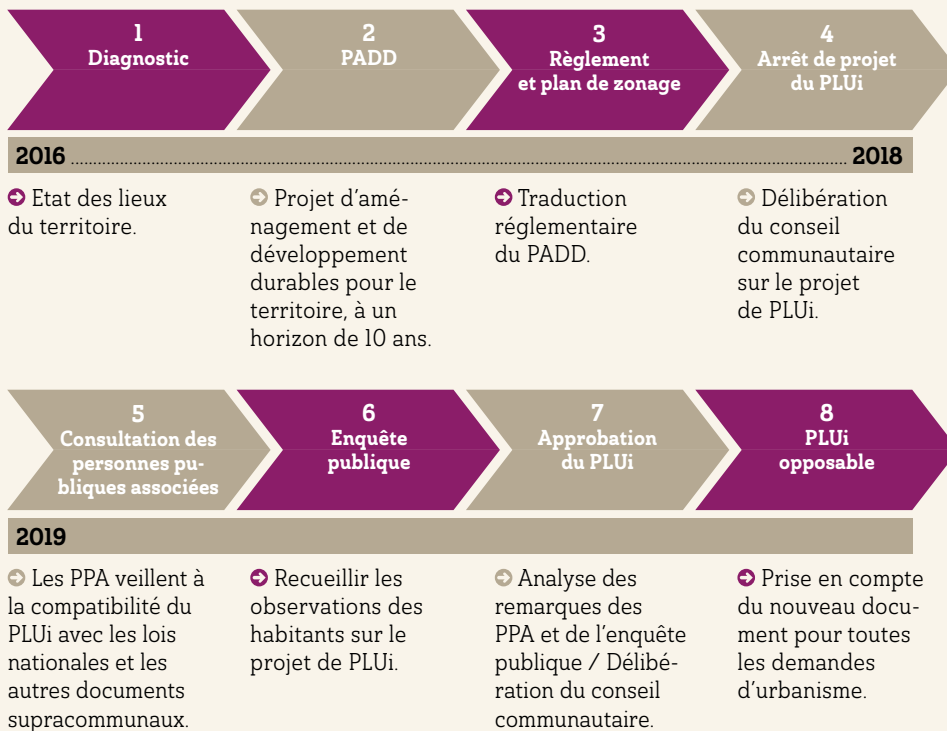
## Donnez votre avis

*Vous souhaitez vous informer sur le PLUi ou formuler une remarque ? Voici comment procéder...*

➔ pour prendre connaissance de l'avancée des travaux et des dates des réunions publiques, rendez-vous sur le site internet dédié au PLUi : <http://participation.institut-auddice.com/Communaute-de-Communes-du-Val-d-Amboise>

➔ pour vos remarques, suggestions ou questions, un registre de concertation est à la disposition du public au siège de la CCVA, 9 bis rue d'Amboise à Nazelles-Négron.

➔ vous pouvez également envoyer un courrier à : Monsieur le Président de la communauté de communes du Val d'Amboise, BP 309 37403 Amboise Cedex



## POINT DE VUE

## Chantal Alexandre, Vice-présidente déléguée à l'aménagement du territoire

*Comment passer d'un urbanisme communal à une vision intercommunale ?*

Le PLUi est un outil politique stratégique. C'est à partir du projet de territoire partagé par ses 14 communes qu'il permettra à la CCVA de structurer équitablement l'aménagement entre communes rurales et urbaines. Son élaboration nécessite de mettre en cohérence les stratégies publiques en matière d'aménagement, d'habitat, de mobilité, d'économie, mais aussi de lutte contre le dérèglement climatique.

*Quels sont les défis à relever pour l'urbanisme de demain ?*

Tout d'abord, répondre aux aspirations des habitants. Il faut passer d'un urbanisme réglementaire à un urbanisme de projet, avec des objectifs structurants et qui ont du sens : renforcer la mixité sociale, maîtriser la consommation des terres agricoles et lutter contre l'étalement urbain, et aussi préserver et mettre en valeur du patrimoine paysager et architectural pour conserver la qualité de vie que beaucoup nous envient...



« Il faut en finir avec les erreurs qui ont produit, par exemple, deux collèges au sud de la Loire... »

# Comptes administratifs 2016



**Les comptes administratifs retracent l'ensemble des dépenses et des recettes de Val d'Amboise effectuées en 2016. Ils traduisent les réalisations des politiques menées par la collectivité, votées lors des budgets primitifs et des décisions modificatives.**

Recettes de fonctionnement \*

**- 4,8%**

Évolution des dépenses de fonctionnement \*

**-5%**



Évolution des recettes de fonctionnement \*

\* tous budgets confondus

Dépenses de fonctionnement \*



► **UNE STRUCTURE FINANCIÈRE SAINTE. CAPACITÉ D'AUTO-FINANCEMENT : 2 280 862 €**

## LES PRINCIPALES RÉALISATIONS

### AIDES ÉCONOMIQUES

↻ Versement d'aides aux entreprises  
**105 275 €**

### AIRE DES GENS DU VOYAGE

↻ Lancement du chantier d'aménagement  
**23 476 €**

### AMÉNAGEMENT URBAIN

↻ Travaux sur les voiries des parcs d'activités économiques  
**212 582 €**  
↻ Travaux sur les voiries communautaires  
**162 191 €**

↻ Diagnostic du réseau de voiries du territoire  
**76 053 €**

### ASSAINISSEMENT

↻ Diagnostic du réseau d'assainissement collectif  
**66 562 €**  
↻ Réhabilitation de la station d'épuration de Limeray  
**207 915 €**

### BÂTIMENTS COMMUNAUTAIRES

↻ Travaux à la piscine couverte Georges Vallerey  
**212 582 €**  
↻ Travaux de rénovation de la résidence jeunes travailleurs d'Amboise (ex. FJT)  
**30 519 €**

### COLLECTE DES DÉCHETS

↻ Acquisition de bacs de collecte jaunes  
**27 275 €**  
↻ Travaux à la déchetterie  
**14 255 €**

### EAU POTABLE

↻ Renouvellement et extension du réseau d'adduction en eau potable  
**621 189 €**

### LOGEMENT

↻ Aide aux secteur locatif  
**59 907 €**  
↻ Suivi du programme d'intérêt général 1.2.3 Chez vous  
**38 226 €**

### TOURISME

↻ réhabilitation de l'auberge de jeunesse Ethic étapes  
**285 925 €**

**2,6 M**  
D'EUROS

► **Le montant global des dépenses d'équipement tous budgets confondus**



# L'actu ENVIRONNEMENT de votre territoire



## Eau potable : une nouvelle station de déferrisation

**En juin dernier, après sept mois de travaux, l'unité d'élimination du fer des Landes, à Pocé-sur-Cisse, a été mise en service. Elle remplace l'ancien équipement et va permettre d'améliorer la qualité de l'eau distribuée dans trois communes du territoire.**

**L**e fer est l'un des métaux les plus abondants de l'écorce terrestre, et on le rencontre naturellement dans l'eau. S'il ne présente aucun danger pour la santé humaine et pour l'environnement, il peut colorer l'eau et tâcher (le linge, les sanitaires), ou encore donner un goût métallique et une odeur putride à l'eau, rendant sa consommation désagréable. Il peut aussi être à l'origine de la corrosion des canalisations... Dans les eaux de surface, bien aérées, l'élimination du fer dissous se fait naturellement. Mais

dans les eaux souterraines, le fer reste en solution. L'eau captée à Pocé-sur-Cisse, dans la nappe phréatique du Cénomani, en contient ainsi 0,7 milligramme par litre quand le taux maximum autorisé dans l'eau potable est de 0,2 mg / litre.

Pour améliorer la qualité de l'eau « brute » avant sa distribution, un traitement d'élimination du fer doit donc être effectué en station de déferrisation. Ce traitement dit « physico-chimique », est obtenu par aération de l'eau (le dioxygène de l'air favorise l'oxy-



➊ A gauche, l'eau brute (rosée), à droite, l'eau traitée (incolore).

dation du fer) puis par son passage dans un filtre à sable (pouzzolane) où l'oxyde de fer se dépose. L'eau « filtrée » subit ensuite un traitement au chlore (désinfection) pour devenir propre à la consommation. Cette eau « traitée » peut être envoyée dans le réseau d'adduction en eau potable. La nouvelle station de déferrisation de Pocé, dont la construction a nécessité un investissement de 418 350 €, a une capacité de traitement de 80 m<sup>3</sup> / heure. Elle dessert une partie des communes de Pocé-sur-Cisse et de Nazelles-Négron, ainsi que le village de Montreuil-en-Touraine. ■



➋ Le bâtiment a été conçu par l'atelier d'architectes B. Penneron (à Tours).

### ET AUSSI

#### Signaler une anomalie...

Pour signaler une fuite (après vous être assuré qu'elle n'est pas localisée dans votre partie privative), un incident concernant la qualité de l'eau, ou un événement anormal touchant le réseau (une coupure par exemple), contactez l'entreprise en charge de la gestion dans votre commune de résidence.

➔ Amboise, Cangey, Chargé, Limeray, Lussault-sur-Loire, Montreuil-en-Touraine, Mosnes, Nazelles-Négron, Noizay, Pocé-sur-Cisse, Saint-Ouen-les-Vignes, Saint-Règle, Souvigny-de-Touraine :

Véolia Eau, du lundi au vendredi de 8h à 18h, au 0 969 323 529.

➔ Neuillé-le-Lierre : SAUR, du lundi au vendredi de 8h à 18h au 02 47 23 64 99.

Ces interlocuteurs sont également à votre service pour toute ouverture ou résiliation d'abonnement, pour le règlement de votre facture d'eau, ou pour vous aider à interpréter cette dernière.





## EN CHIFFRES

### 36 565 €

Les coûts évités par Val d'Amboise grâce à la prise en charge des frais de collecte et de traitement par l'éco-organisme Eco-systèmes, soit 233 € en moyenne par tonne de DEEE.

### 9 260 €

Les soutiens financiers versés par Eco-systèmes pour le tri et la valorisation des DEEE (+ 31 % par rapport à 2015).

## ZOOM SUR

# La collecte des DEEE

**Vous êtes toujours plus nombreux à ramener vos vieux appareils électriques et électroniques à la déchetterie. Grâce à votre geste de tri, la valorisation de ces déchets a progressé en 2016.**

**M**algré cette hausse de 32 %, la performance du Val d'Amboise se situe en dessous de la moyenne nationale. Il reste encore de nombreux appareils (électroménager, vieux téléphones portables...) qui sont oubliés au fond d'un tiroir, d'un garage ou même déposés par inadvertance dans les bacs jaunes et ne pourront être recyclés... Faites de la place, rapportez vos DEEE en déchetterie, en magasin ou mieux, pour ceux qui fonctionnent encore, faites

un don à une association de l'économie solidaire (Emmaüs, Envie...) pour contribuer à créer des emplois et offrir une seconde vie à vos objets. En 2017, plus de 7 000 personnes en France travaillent dans la filière DEEE, dont 2 700 dans le secteur du réemploi et de la réutilisation. ■

**Plus d'infos : les consignes de tri des DEEE sont sur le site [www.cc-valdamboise.fr/habiter/dechets-menagers/dechetteries/](http://www.cc-valdamboise.fr/habiter/dechets-menagers/dechetteries/)**

## LE MOT

### Dépolluer

C'est l'une des raisons d'être de cette filière de valorisation : extraire puis neutraliser les substances potentiellement dangereuses présentes dans les DEEE. La collecte sur Val d'Amboise a permis de traiter 23,7 tonnes de gaz CFC, mercure, PCB, métaux lourds, verres au plomb ou au baryum... En faisant traiter vos DEEE dans des filières agréées, vous contribuez à la protection de notre environnement en limitant l'impact de ces substances sur le réchauffement climatique, les milieux naturels, les organismes vivants, et au final votre santé !

## EN PRATIQUE

### Les chiffres clés

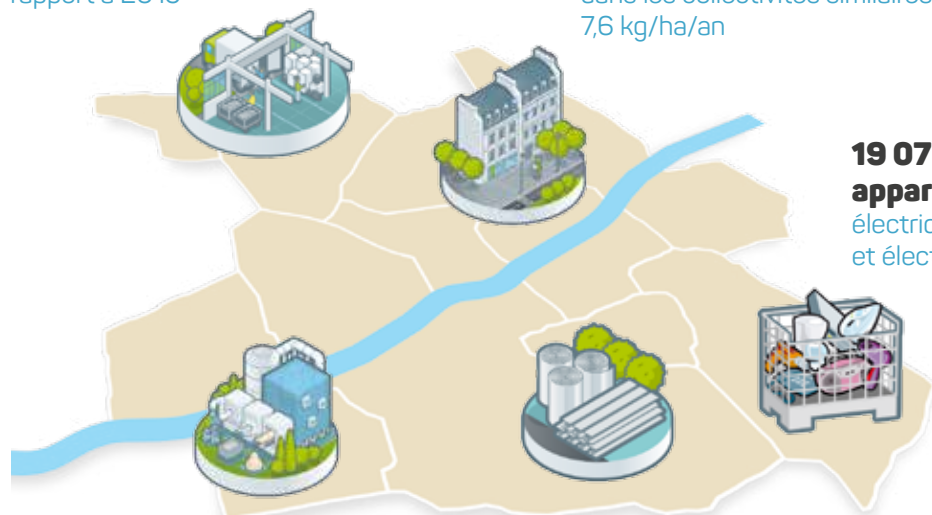


**157,2 tonnes collectées**

soit une évolution de + 32 % par rapport à 2015

**5,6 kg d'appareils**

par habitant et par an. Moyenne dans les collectivités similaires : 7,6 kg/ha/an



**19 073 appareils** électriques et électroniques

**847 tonnes de CO2**

économisées, soit l'équivalent de 5 762 km en voiture

**127 tonnes de matières recyclées**

14 t valorisées énergétiquement, 17 t éliminées en installations spécialisées

# Que devient le tout-venant déposé en déchetterie ?



Le centre de tri et d'enfouissement de Chanceaux-près-Loches.

**D**epuis plusieurs années, la part des déchets non valorisables déposés en déchetterie est en progression, ce malgré la mise en place de nouvelles filières de valorisation-matière, comme la benne destinée au mobilier installée en janvier 2016. Plus de 2 000 tonnes sont ainsi collectées chaque année, et cela représente près de 28 % du tonnage total de la déchetterie. Il semble que les bennes tout-venant soient confondues à tort avec des bennes « fourre-tout » ou « dépose rapide ». Quotidiennement, des déchets valorisables (carton, mobilier, bois, textiles...) y sont déposés par manque de temps et par absence de tri de leurs propriétaires...

Leur élimination - par enfouissement sur le site Coved de Chanceaux-près-Loches - a coûté près de 207 000 € à la communauté de communes l'an passé. Cette filière réservée aux déchets non valorisables, doit rester le dernier recours lorsque qu'il n'y a pas de possibilité de tri en amont. De cette façon, il sera possible de réduire la part de ces déchets dans les dépenses du service public de collecte, qui sont directement répercutées sur le montant de la taxe d'enlèvement des ordures ménagères (TEOM).

**Plus d'infos :** [www.cc-valdamboise.fr/habiter/dechets-menagers/dechetteries/](http://www.cc-valdamboise.fr/habiter/dechets-menagers/dechetteries/)

## JAMAIS DANS LA BENNE À TOUT-VENANT !



Textiles, linge  
et chaussures



Mobilier



Petit  
électroménager



Cartons

## Préparez votre visite à la déchetterie

Le sens de circulation, ou « circuit » de la déchetterie, a été conçu pour vous permettre de déposer en dernier les déchets qui ne sont pas valorisables dans deux bennes « tout-venant ». Vous devez donc préparer votre visite en triant et en regroupant vos déchets par catégories (DEEE, gravats, bois, déchets chimiques, végétaux, mobilier, carton...), puis en organisant votre coffre ou remorque, en plaçant les déchets valorisables sur le devant. Vous garderez les déchets destinés aux bennes à tout-venant, situées en bout de circuit, pour la fin de votre passage.

## LA QUESTION

### Le tout-venant est-il trié ?

Non. Les bennes de tout-venant sont directement transférées au centre d'enfouissement Coved, à Chanceaux-près-Loches. Aucun tri n'est réalisé pour récupérer les matériaux valorisables, car il serait trop difficile et coûteux à effectuer. Ainsi, des déchets qui pourraient être recyclés dans une filière adaptée sont enfouis, et ne peuvent être valorisés énergétiquement que pour la fraction organique (déchets fermentescibles). L'erreur de tri ou d'inattention ne peut être « rattrapée ». La qualité du geste de tri est donc essentielle.



**BLOC  
NOTE**

**Filmez la  
la transition**

Depuis sept ans, le CLER, réseau pour la transition énergétique, organise un concours annuel de courts-métrages, « CLER Obscur », qui récompense des films courts (moins de 15 minutes) sur le thème de la transition énergétique. Énergies renouvelables, mobilité durable, économies d'énergie... ces vidéos peuvent témoigner d'une expérience énergétique à l'échelle d'une ville ou d'un village, ou donner la parole aux citoyens. Inscription jusqu'au 15 novembre 2017.

**Plus d'infos :**  
[www.cler-obscur.fr](http://www.cler-obscur.fr)

**Plus de confort,  
moins de  
dépenses...**

Vous êtes propriétaire de votre logement depuis plus de 15 ans, et ce dernier est mal isolé et/ou mal chauffé ? Le conseil départemental et ses partenaires peuvent aider à financer vos travaux. Après un premier contact permettant de vérifier si vous êtes éligible, l'association SOLIHA se déplace à domicile pour préciser vos besoins et vous conseiller.

**Plus d'infos :** **contacter l'association SOLIHA**  
**02 47 38 58 49**

# Plan climat : l'état des lieux

**Première pierre du futur PCAET, le diagnostic climat-air-énergie a été réalisé de janvier à mai 2017. Il révèle un territoire vulnérable au changement climatique et dépendant sur le plan énergétique...**

**L**es enjeux thermiques du bâtiment sont au premier plan en matière de consommation d'énergie : 47 % des logements du territoire ont en effet été construits avant la première réglementation thermique (1974) et 43 % sont des services pas des énergies fossiles. La mobilité des citoyens, qui génère 40 % des émissions de gaz à effet de serre (GES) est également très dépendante du pétrole et du véhicule particulier, 64 % des déplacements du quotidien et 89 % des trajets domicile-travail se faisant en voiture. Au total, le territoire « absorbe » 756 gigawatts par an, alors qu'il n'en produit que 155, avec une part d'énergie renouvelable insuffisante (7 %) et qui ne progresse pas.

**Les enjeux prioritaires**

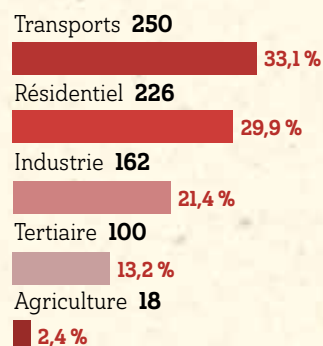
« Ce bilan donne la mesure du chemin à parcourir et les orientations à suivre pour adapter le territoire et ses activités, afin de les rendre moins vulnérables, au réchauffement climatique », commente Christophe Ahuir, Vice-président de la CCVA délégué à la Transition énergétique. A commencer par la réduction de la facture énergétique, en particulier dans le domaine du bâtiment et des transports.

Le développement de la production énergétique locale sous différentes formes (bois, méthanisation) pourrait ainsi permettre de baisser le montant de la contribution au service public de l'électricité (CSPE) du territoire qui atteint aujourd'hui 4,6 M€ (pour seulement 370 000 € de CSPE positive liée à la production locale d'électricité renouvelable). « Il est également urgent d'anticiper la modification du climat dans l'activité de construction, dans la prévention des risques et dans les activités économiques, poursuit M. Ahuir. Cela passe par l'implication généralisée de l'ensemble du territoire dans le Plan climat air énergie : panel citoyen, scolaires, habitants, entreprises industrielles et agricoles, et bien entendu, la communauté de communes. » Au sein de la CCVA, qui a fait son bilan carbone cette année, les services sont mobilisés pour définir des actions vertueuses et partagées, avec l'objectif de réduire l'impact de ses bâtiments et activités. A suivre... ■

**Plus d'infos :** **retrouvez le diagnostic sur le site :** [www.planclimat.cc-valdamboise.fr/public/](http://www.planclimat.cc-valdamboise.fr/public/)

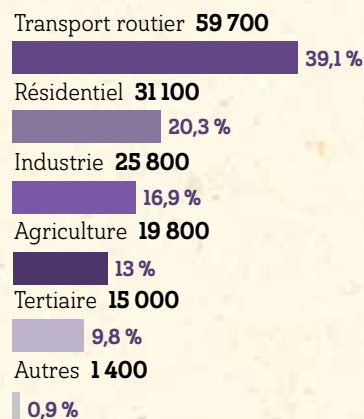
**CONSOMMATION ÉNERGÉTIQUE en GWh <sup>(1)</sup>**

(1) en gigawatts / heure



**ÉMISSIONS DE GES en Teq CO2 <sup>(2)</sup>**

(2) en tonnes équivalent CO2



**756  
Gigawatts**

La consommation énergétique annuelle du territoire pour un montant de 69 M€. 155 GWh sont produits localement, dont 7 % d'énergie renouvelable.

**152 800**

En tonnes, les émissions annuelles du territoire. Une tonne de CO2 équivaut à un an de chauffage au gaz pour un trois pièces, ou à un aller-retour Paris-New York en avion.

**3 500**

Le nombre de déplacements domicile-travail sur le territoire par jour. Seulement 31 % des habitants travaillent dans leur commune de résidence. Et 46 % travaillent en dehors du territoire (contre 37 % en 2006).

# Ils défendent les consommateurs



**V**ous rencontrez un différend avec un professionnel (commerçant, artisan...) et souhaitez bénéficier de conseils et d'une assistance pour trouver une solution ? Quatre bénévoles de l'association UFC Que Choisir, association de défense du consommateur, accueillent les habitants du territoire chaque jeudi en mairie d'Amboise de 14h à 17h pour les aider à sortir de ces situations. Lors de ces permanences, l'accueil est gratuit et sans rendez-vous. Pour permettre l'étude de votre litige, venez avec la photocopie des pièces et justificatifs se rapportant à votre dossier.

**Plus d'infos : contacter UFC Que Choisir au 02 47 51 91 12 ou rendez-vous sur le nouveau site [www.indreetloire.ufcquechoisir.fr](http://www.indreetloire.ufcquechoisir.fr)**

## COUP DE POUCE

### Permanences architecture

Vous avez un projet de construction ou d'extension ? Vous envisagez de restaurer ou de transformer un bâtiment ancien ? Vous voulez aménager votre jardin... Le conseil d'architecture, d'urbanisme et de l'environnement (CAUE) d'Indre-et-Loire accompagne vos projets. Consultez gratuitement les architectes, urbanistes et paysagiste du CAUE, qui vous aideront à tirer le meilleur parti de votre terrain pour l'implantation de votre construction, à comprendre les règlements d'urbanisme, à prendre en compte les exigences environnementales et énergétiques, et à aménager vos espaces extérieurs. Pour notre territoire, des permanences gratuites sont organisées le 2<sup>ème</sup> lundi de chaque mois de 9h à 15h30 au siège de la communauté de communes du Val d'Amboise, 9 bis rue d'Amboise, à Nazelles-Négron. L'inscription préalable est OBLIGATOIRE au 02 47 23 47 44. **+ d'infos sur [www.caue37.fr](http://www.caue37.fr)**



# AMBOISE LES HAMEAUX



**À PARTIR DE 43 500 €\*  
PRÊTS À CONSTRUIRE POUR HABITER  
OU INVESTIR**

- > 42 TERRAINS À BÂTIR DE 300 À 859 M<sup>2</sup>
- > 100% VIABILISÉS
- > LIBRES DE CONSTRUCTEURS

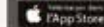


RESTONS EN CONTACT

0 800 66 3000

Service & appel gratuits

[nexity.fr](http://nexity.fr)



# Plume de coquelicot, nature et bien-être à Mosnes

**En mai dernier, Sarah Mélusine Bloch a lancé son activité au lieu dit La Poterie. Dans cet écrin luxuriant et préservé des bords de Loire, elle vous propose de venir confectionner vos cosmétiques naturels, de partir à la découverte des plantes sauvages, et bien d'autres activités...**

**L**es plantes, Sarah Mélusine dit elle-même qu'elle est « tombée dedans » quand elle était petite. En suivant son père ingénieur agronome, botaniste, et sa mère, herbaliste, sur les chemins buissonniers, elle a appris à reconnaître les végétaux à l'âge où les gamins balbutient leur abécédaire. Quelques années plus tard, devenue... guide conférencière, puis conseillère en tourisme, conteuse et auteure, elle a développé l'offre en visites et séjours nature de différents sites du Val de Loire. Devant le succès rencontré, elle a fait le pari de s'installer à son compte.

« Il me fallait un lieu d'exception pour créer mon activité, et j'ai eu la chance de pouvoir m'installer ici à La Poterie, explique la jeune femme qui propose depuis le 15 mai des at-

eliers de confection de cosmétiques et de produits d'entretien naturels, des balades-ateliers de découverte des plantes sauvages, des ateliers pour les familles (land art, poubelle art) et des massages « bien-être au naturel ».

En cette belle journée d'août, elle accueille chez elle Aurélie, Elodie, Mimi, Christele et Fabien, pour l'atelier « Mercredi ou la vie sauvage ». Les mains dans les herbes folles, la matinée est consacrée à identifier une quarantaine de plantes comestibles : amarante, ortie, houblon, berce spondyle, menthe grenouille... Après avoir dégusté l'appétissant repas et les breuvages préparés par Sarah à base d'herbes sauvages, chacun s'applique ensuite à la cueillette. Aurélie, maraîchère, est venue « découvrir ce que la nature offre et qui n'est pas cultivé. Dans ma profession, on travaille dans un objectif de rendement. Ici, c'est une toute autre vision... » Quand la récolte est suffisante, tout le monde se retrouve dans la cuisine de Sarah pour ciseler, l'ortie, le plantain, l'ail des ours... et



❶ La cueillette et la consommation des plantes nécessite des précautions... Derniers conseils avant la récolte !



préparer un repas complet et un vin aromatisé. Dans l'odeur incomparable des herbes fraîches et des graines dorées à la poêle, chacun goûte le plaisir de se nourrir naturellement et par ses propres moyens. Et le joli temps du mercredi demeure en suspens... ■

**Plus d'infos : Plume de coquelicot**  
06 74 02 30 07  
[www.plumedecoquelicot.fr](http://www.plumedecoquelicot.fr)

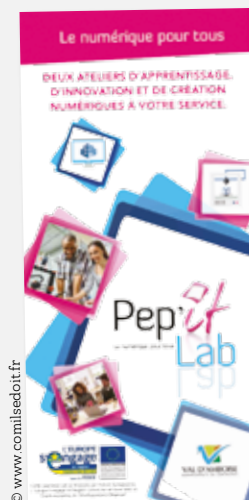
## Technologies du numérique pour tous !

**L**a plateforme numérique collaborative de la communauté de communes du Val d'Amboise, Pep'it Lab, devrait ouvrir avant la fin de l'année 2017. Ce nouvel outil au service du développement du territoire doit favoriser la découverte des technologies informatiques par les habitants de tous âges, au sein d'un espace d'apprentissage encadré par un animateur multimédia. Pour soutenir l'émergence

de projets numériques locaux, un atelier de création numérique, qui s'adressera quant à lui aux entreprises et aux porteurs d'initiatives, va également être créé. Si vous avez un projet dans le domaine du numérique, contactez le service développement économique sans attendre pour pouvoir échanger sur vos besoins et bénéficier d'un accompagnement personnalisé. Le dépliant de Pep'it Lab est disponible au siège de la CCVA,

dans les mairies, les services publics, et sur le site : [www.cc-valdamboise.fr](http://www.cc-valdamboise.fr).

**Plus d'infos :**  
02 47 79 15 70  
[entreprendre@cc-valdamboise.fr](mailto:entreprendre@cc-valdamboise.fr)  
📌 Suivez aussi l'actualité de **Pep'it Lab** sur Facebook...  
<https://m.facebook.com/Plateforme-numerique-collaborative-Pepitlab-1554805037876515/>



# Pépinière Pep'it, à vous d'entreprendre



Les contrats de location des premières entreprises hébergées à la pépinière d'entreprises et d'innovation de Val d'Amboise depuis son ouverture, fin 2013, parviennent bientôt à leur terme. Plusieurs bureaux (d'une surface de 15 et 30 m<sup>2</sup>) vont ainsi se libérer dans le courant de l'automne. Si vous recherchez un local pour créer votre entreprise, ou si votre activité est en phase de démarrage, contactez le service développement économique qui étudiera avec vous la solution d'hébergement adaptée à vos besoins. En devenant locataire à la Pep'it, vous pourrez

bénéficier de services (secrétariat, photocopie, internet illimité, salle de détente...) et d'un accompagnement et suivi individuel de votre activité. Pour vos rencontres occasionnelles ou vos réunions, la pépinière d'entreprises Pep'it propose également des salles de réunion et des bureaux de passage. ■

**Plus d'infos :**  
**Pep'it, parc d'activités Le Prieuré,**  
**rue Paulin Viry, à Pocé-sur-Cisse**  
**02 47 79 15 70**  
**[entreprendre@cc-valdamboise.fr](mailto:entreprendre@cc-valdamboise.fr)**

## Exemples de tarifs

- **Bureau meublé de 15 m<sup>2</sup>**  
à partir de 182 € HT par mois
- **Bureau meublé de 30 m<sup>2</sup>**  
à partir de 292 € HT par mois
- **Atelier équipé de 113 m<sup>2</sup>**  
à partir de 292 € HT par mois  
à partir de 15 € HT la demi-journée  
à partir de 30 € HT la journée
- **Bureau de passage**  
à partir de 11 € HT la demi-journée  
à partir de 21 € HT la journée
- **Salle de réunion (25 ou 60 m<sup>2</sup>)**  
à partir de 16 € HT la demi-journée



➤ Dimitri Bouclet, installé en avril 2017.

## TOURISME

### Amboise et sa région au top

Val d'Amboise est partenaire de l'événement « Top tourisme Val de Loire 2017 » organisé par La Nouvelle République du Centre Ouest le 2 octobre prochain, au centre de congrès Vinci à Tours.

A cette occasion, une édition spéciale, dédiée au tourisme et aux plus beaux sites des régions traversées par le fleuve royal, paraîtra dans les kiosques. On pourra y découvrir les projets et la stratégie touristiques de notre territoire, ainsi que les dispositifs d'accompagnement pour les acteurs locaux.

## Stratégie économique partagée

Pour la première fois, les acteurs économiques de Touraine se fédèrent pour définir et mener une stratégie d'attractivité économique commune. Objectifs : devenir l'une des destinations-phare auxquelles les décideurs « pensent » pour s'implanter, et améliorer la visibilité des entreprises déjà présentes. Depuis plus d'un an, Tours Métropole Val de Loire et les EPCI (établissements publics de coopération intercommunale) d'Indre-et-Loire dont la CCVA, mais aussi le département, la région, les chambres consulaires et plus de 1 000 chefs d'entreprises s'impliquent dans la démarche. Un diagnostic a été réalisé et met en lumière un territoire privilégié, connu surtout pour ses vins et ses châteaux, alors que ses atouts

économiques (filières d'excellence, personnalités emblématiques, entreprises innovantes, pépites...) souffrent d'un déficit d'image.

Pour « réveiller le territoire », tous ces acteurs ont été mobilisés pour faire émerger soixante propositions concrètes. Le Touraine Attractiv'lab a été constitué et a retenu plusieurs idées parmi les plus pertinentes. La feuille de route marketing du territoire, qui contient le positionnement, les axes stratégiques, et un plan d'actions, sera présentée officiellement lors de l'événement « Touraine Terre de Réussite », le mardi 17 octobre 2017 au centre de congrès Vinci, à Tours. ■

**Plus d'infos : contacter le service développement économique**

# Premiers pas dans la vie active

**En juillet et août, 87 jeunes du territoire âgés de 14 à 17 ans ont effectué un stage d'une à deux semaines au sein de structures et de services publics, ou encore dans des associations locales, dans le cadre de la Bourse au projets financée par la communauté de communes du Val d'Amboise. Nous en avons rencontré certains sur leur lieu de travail...**



📍 **Nelly, 16 ans / ALSH Croc' Loisirs**

Sa maman, qui a bénéficié de la bourse aux projets au même âge, l'a encouragée à faire ce stage de deux semaines pour financer son brevet d'animateur (BAFA).  
*« J'ai eu quelques problèmes d'autorité au début... Puis j'ai décidé de jouer avec les enfants comme à la maison avec mes petits frères et sœurs, et ça se passe vraiment bien ! »*  
 Nelly aime les langues étrangères et souhaite travailler dans le tourisme, mais elle apprécie de pouvoir cultiver auprès des 4-5 ans sa patience, sa communication, son écoute et sa créativité.

📍 **Frédéric, 14 ans / Piscine de l'île d'Or**

Il aime le sport, le tennis en particulier, et a choisi d'effectuer son stage à la piscine d'été d'Amboise. Là, avec deux étudiantes employées pour la saison, il accueille le public et entretient les vestiaires et les sanitaires, après la fermeture. *« J'apprécie de travailler en plein air. Les tâches sont variées, l'ambiance et les collègues sont très sympas ! »* Avec le montant de la bourse (100 € pour une semaine travaillée), Frédéric prévoit d'investir dans du matériel de bureautique.



📍 **Marie-Lou, 15 ans, et Maxime 14 ans / Canoë-Kayak club Loire Aventure**

Tous deux aiment bouger et n'avaient pas envie de se retrouver dans un bureau. Au club Loire Aventure, ils aident les touristes à se préparer à descendre la Loire. *« Les vacanciers ont besoin d'aide pour s'équiper en gilets, en pagaies, ou pour la mise à l'eau. Nous chargeons et déchargeons également les canoës. C'est physique ! »* Pour Marie-Lou, les premières courbatures sont oubliées et elle pourra financer sa conduite accompagnée. Maxime, jeune sapeur-pompier, va passer son brevet de sécurité routière.

## A la rencontre des institutions



📍 Le conseil départemental expliqué aux ados.

**L**e 6 juillet, les membres du conseil communautaire des jeunes ont été conviés par Rémi Leveau, conseiller départemental du canton d'Amboise, à visiter l'hôtel départemental d'Indre-et-Loire à Tours. Cette visite leur a permis de comprendre le rôle et les missions de la collectivité. Ils ont visité son centre de documentation qui recense et diffuse tous les articles concernant les actions menées dans les communes, et échangé dans la magnifique salle où siège le conseil départemental. Avant de partir, ils sont passés par le bureau du Président... de quoi peut-être susciter des vocations ! ■

### Le CCJ recrute !

Val d'Amboise recherche des jeunes âgés de 11 à 17 ans pour rejoindre le conseil communautaire des jeunes, qui compte 15 membres.

Si tu souhaites découvrir le fonctionnement des institutions locales, donner ton avis sur les projets des élus concernant la jeunesse, et que tu as envie de t'engager pour mener des projets en faveur des jeunes ou des habitants du territoire, contacte le CCJ.

**Plus d'infos : un livret de présentation du CCJ est disponible en mairies et dans les structures jeunesse depuis la rentrée.**  
[conseil.jeunes@cc-valdamboise.fr](mailto:conseil.jeunes@cc-valdamboise.fr)

## LE PLEIN D'AVENIR

### EN IMAGES

**LES PETONS DANS L'HERBE.** Le 23 juin, le relais assistantes maternelles invite ses adhérentes et les enfants à un pique-nique d'été au parc Noisettes, à Pocé-sur-Cisse. Ce rendez-vous permet de dire au revoir aux enfants qui entrent en maternelle, et de se souhaiter un bel été après une année riche en animations.



**MENHIRS ET SABLE FIN...** Du 9 au 22 juillet, la colo estivale de Val d'Amboise met le cap sur la Côte des Légendes, dans le Finistère nord. 34 enfants de CE1-CM2 profitent de ce séjour de deux semaines à Plouenour-Trez, ancienne commune bretonne située sur la baie de Goulven et ses magnifiques plages peu fréquentées, mais à l'eau toujours un peu fraîche... Au programme, char à voile, cerf volant tracté, initiation à la voile et activités nature sous un ciel changeant et dans un cadre vivifiant à souhait !



**E.Leclerc** AMBOISE

DU LUNDI AU SAMEDI de 9h à 19h30  
Le vendredi jusqu'à 20h  
C. Clal Léonard de Vinci  
→ plus de 20 boutiques

espace culturel E.Leclerc  
L'ESPACE TECHNOLOGIE  
Parfums de Fleurs  
La cave  
Le montage à bijoux E.Leclerc  
E.Leclerc DRIVE  
Location E.Leclerc  
LOCATION.LECLERC.COM

AV LEONARD DE VINCI  
02 47 23 35 80

f E.Leclerc Amboise

Groupe **CHAVIGNY**  
un univers de solutions

[www.groupechavigny.fr](http://www.groupechavigny.fr)

**CHAVIGNY**  
Matériaux de construction  
1 rue du Pré aux Renards  
37150 BLERE  
Tél : 02 47 30 89 80

**CMA**  
Matériaux de construction  
Bd de l'industrie  
37530 NAZELLES NEGRON  
Tél : 02 47 57 26 32

L'expertise et le conseil depuis plus de 120 ans

**LEJEAU** **ESPACE EMERAUDE**  
Pays et Jardins

**6 690€**

**Micro-tracteur B 1220 D**

- Moteur diesel 12 CV / 479 cm<sup>3</sup>
- Transmission mécanique
- 2 gammes de vitesses

**LES +**

- 4 roues motrices
- prise de force arrière
- relevage arrière hydraulique

**3 649€**

**STOCK LIMITÉ**

**Rider R 214 TC**

- Direction articulée pour une manœuvrabilité exceptionnelle !
- Bicylindre 656 cm<sup>3</sup>
- Moteur Briggs & Stratton bicylindre 656 cm<sup>3</sup>
- Transmission hydrostatique
- Largeur de coupe : 94 cm

**Husqvarna**

**BALLAN-MIRE**  
Boulevard de Chinon - 02 47 53 04 05  
PARÇAY-MESLAY  
ZA du Papillon - 02 47 29 16 60

► [www.lejeau.fr](http://www.lejeau.fr)  
► [contact@lejeau.fr](mailto:contact@lejeau.fr)

Offres valables jusqu'au 15 octobre 2017, dans la limite des stocks disponibles.

# La Preuve par Trois... l'humour est de retour !

**Le festival créé en 2016 par Val d'Amboise revient les samedis 4, 11 et 18 novembre dans trois communes. Offrez-vous une cure de rire, embarquez vos proches... Bref venez nombreux !**

Cette année, la communauté de communes et l'Intention publique vous invitent à rencontrer une princesse à Cangey, à la consultation de deux pys très parisiens à Saint-Règle, au cabaret du « Señor Moustache » à Saint-Ouen-Vignes... entre autres réjouissances. La programmation 2017 vous fera sauter du coq à l'âne, avec des spectacles très divers dans la forme et l'expression (théâtre, chanson, clown...) qui vous seront prescrits à raison de deux par soirée et qui sont indiqués pour toute la famille. N'hésitez pas à venir avec le petit dernier (c'est gratuit pour les moins de six ans) et Mamie Jeanine ! Comme l'an passé, les associations locales - comité des fêtes de Cangey, association des parents d'élèves de Saint-Règle, Les Scrapouillettes de Saint-Ouen - joueront les bonnes fées pour aider à transformer les salles communales

en lieux des plus accueillants, et pour vous proposer de bonnes choses à boire et à manger dès l'ouverture des portes. Et comme de bien entendu (ça commence à devenir une habitude...) une surprise attendra le public lors de chaque soirée. Il serait dommage de ne pas en profiter ! ■

## LE PROGRAMME DU FESTIVAL 2017

### Samedi 4 novembre à Cangey

- ➔ « Merci Tata ! » de la Cie A tes souhaits
- ➔ « Princesse Diane » de la Cie SpectraleX

### Samedi 11 novembre à Saint-Règle

- ➔ « Première consultation » de la Cie Joseph K
- ➔ « Pardi ! » de la Cie Extravague



➔ L'identité du festival est signée Mathieu Meeldijk (www.mildek.fr)

### Samedi 18 novembre à Saint-Ouen

- ➔ « Dans tous ses états ! » de Mathieu Moustache
- ➔ « Offre spéciale » de la Cie Joe Sature

**Plus d'infos : le pass soirée vous coûtera de 4 € (enfants de 6 à 16 ans) à 10 €.**  
**Le pass 3 jours de 8 € à 24 €.**  
**Tout le programme est sur le site [www.valdamboise.fr](http://www.valdamboise.fr)**

## SAISON 2017-18



**Tout le programme de la saison culturelle est sur : [www.ville-amboise.fr](http://www.ville-amboise.fr)**

## Les clowns à l'honneur

*Dans le cadre de la saison culturelle, un spectacle de théâtre & clown et des événements sont programmés...*

### Samedi 21 octobre

« Chaque chose en son temps », de la Cie Jean et Faustin, salle des fêtes de Chargé à 20h30. Tarifs : 6 et 10 €. Après un bilan de compétences, Mademoiselle Jeanette (photo) accepte avec naïveté le nouveau destin de vendeuse à domicile que sa conseillère lui a suggéré. Avec une cafetière, sept paires de lunettes, son vieux radio-cassette et sa collection préférée de bibliothèques roses et vertes, elle se lance alors dans une vente privée...

### Samedi 7 octobre

« Stage clown », salle Molière à Amboise de 9h30 à 12h30 et de 14h à 17h, sur inscription (12 € la journée).

### Mardi 10 octobre

« Impromptus clownesques », à la MARPA de Souvigny-de-Touraine. Une séance a lieu chez l'habitant, à Lussault-sur-Loire, le lendemain, mercredi 11 octobre. Entrée libre, sur réservation. ■

**+ d'infos : service culturel de la Ville d'Amboise au 02 47 23 47 34 ou 47 23.**



© Clochard

## AMBOISE

### Plaire, abécédaire de la séduction

Un monologue désopilant autour de la séduction ; la séduction du public, la séduction amoureuse, la séduction politique (plaire au plus grand nombre), la séduction idéologique, la séduction à l'heure du zapping... Auteur et interprète, Jérôme Rouger rend le public complice et place l'humour au cœur de sa proposition pour ici analyser cette envie de plaire qui influe la construction de nos personnalités et de la société...

Plus d'infos auprès du service culturel de la Ville d'Amboise, au 02 47 23 47 34 ou 47 23.

**Samedi 7 octobre à 20h30**  
**THÉÂTRE BEAUMARCHAIS**



© Maxime Debernard

## CANGÉY

### Vide dressing

Inscription et règlement sur le site : [www.cangey.fr/rubrique/associations/moving\\_cangey](http://www.cangey.fr/rubrique/associations/moving_cangey)  
Plus d'infos au 02 47 30 08 43 (mairie).

**Dimanche 15 octobre de 10h à 17h**

**SALLE DES FÊTES**



## CHARGÉ

### Vide poussette

Organisé par l'association des parents d'élèves.  
Plus d'infos au 02 47 57 04 01 (mairie).

**Dimanche 15 octobre de 9h à 18h**

**SALLE POLYVALENTE**

## LIMERAY

### Salon de peinture



Chaque année, l'association du Salon de peinture, présidée par Madame Delli-Zotti, organise une exposition d'artistes à Limeray.

Forte de son succès, elle accueille en octobre 2017 de nombreux exposants et met à l'honneur Francis Lucas, peintre tourangeau, figuratif et coloriste à la recherche de la lumière et du mouvement. Son travail se concentre sur la recherche d'une harmonie agréable, colorée et vivante...

**Du 7 au 15 octobre de 14h à 18h30**

**VIEUX PALAIS, RUE D'ENFER**

## MOSNES

### Grand loto

Organisé par le comité de fêtes.  
Plus d'infos au 02 47 30 43 02 ou 06 22 92 87 99.

**Samedi 9 décembre à 19h30**  
**SALLE POLYVALENTE**

## NAZELLES-NÉGRON

### Agenda 21 en fête



La commune de Nazelles-Négron organise une grande journée festive sur le thème du développement durable. Au programme : marché de producteurs locaux, stands associatifs (LPO, AMAP...), fabrication de décorations de Noël, préparation collective

## PRENEZ DATE !

du repas pour le soir... Cette manifestation est conçue par un groupe d'habitants impliqués dans la démarche Agenda 21 et donne le coup d'envoi du plan d'action qui sera mis en œuvre dès 2018 dans la commune. Plus d'infos : le programme complet sera disponible dès le mois d'octobre. Contacter la mairie au 02 47 23 71 71.

**Samedi 2 décembre à partir de 10h**  
**GRANGE DE NÉGRON**

## NOIZAY

### Randonnée solidaire

Sortez de chez vous et venez marcher pour Cancen, le centre régional de cancérologie du CHRU de Tours. Trois boucles au choix de 7, 12 et 17 kilomètres, avec des départs de 8h30 à 10h. Participation libre au profit de Cancen.

Plus d'infos sur le site : [www.cancen.fr](http://www.cancen.fr)

**Dimanche 1er octobre à partir de 8h30**  
**SALLE POLYVALENTE**



## POCÉ-SUR-CISSE

### Marché de Noël

Organisé par l'association Pocé accueil solidarité avec la complicité du Père Noël (qui a promis de venir embrasser les enfants !). Des objets pour tous



Les petits marchés de Noël regorgent d'objets faits maison et avec passion...

les goûts et toutes les bourses, réunis pour vous permettre de faire vos achats de fin d'année dans une ambiance conviviale.

**Les 9 et 10 décembre de 10h à 18h30**  
**SALLE POLYVALENTE**



## SAINT-OUEN-LES-VIGNES

### Salon de Noël

Organisé par l'association Les Scrapouillettes. Vous y trouverez des objets artisanaux et de nombreuses idées de cadeaux pour les fêtes. Plus d'infos au 02 47 30 18 87 (mairie).

**Les 2 et 3 décembre**  
**FOYER RURAL**



**Animations, spectacles, événements... + d'infos sur :**

le site de l'office de tourisme du Val d'Amboise

[www.amboise-valdeloire.com](http://www.amboise-valdeloire.com)

l'appli mobile gratuite



# Millière Raboton, 4 saisons sur la Loire

**Du petit matin au soleil couchant, ils font glisser leurs bateaux plats le long des rives. À Amboise et à Chaumont, les guides de l'association Millière Raboton embarquent les promeneurs à bord de toues traditionnelles, pour des balades à la carte à un rythme obligé, celui du fleuve.**

Par Christine Quinet

## FOCUS

### Des balades pour tous les goûts

Sur des toues de Loire d'une capacité maximum de 12 personnes, plusieurs types de sorties sont proposées : découverte d'1h30, pique-nique le midi sur une île, balade crépusculaire, journée en Loire, bivouac accompagné... Un minimum de 5 passagers permet de mettre en place une sortie. Des soirées à thèmes sont organisées durant la période estivale : lecture et musique avec Airs de Loire et Dérives littéraires, dégustation avec des Vins et des Voiles. Les bateaux peuvent aussi être privatisés pour des sorties festives ou en famille.

Plus d'infos : [www.milliere-raboton.net](http://www.milliere-raboton.net)

Allez à la rencontre du fleuve et de son spectacle naturel toujours changeant, le comprendre, le respecter, voilà la mission que s'est fixée Millière Raboton. Sous le couvert de ce patronyme imaginaire, objet de bien des curiosités, l'esprit de l'association n'a pas varié depuis sa création en 2001 par Jean Ley, autodidacte et passionné, aujourd'hui disparu. D'un premier bateau jusqu'à huit aujourd'hui, basés à Chaumont-sur-Loire et à Amboise, la petite flotte s'est développée avec une discrétion assumée, qui permet d'offrir à sa clientèle une qualité de promenade et de rencontres, à l'écart du tourisme de masse. « Nous proposons des sorties, si le fleuve le permet, toute l'année à Chaumont et de juin à octobre à Amboise, explique Agnès Legout, présidente de l'association depuis quelques mois. Ce sont toujours des sorties à la demande, à toute heure de la journée, nous n'avons pas de programme préétabli. Plusieurs formules sont possibles, pour s'adapter à toutes les envies. » Formés pour maîtriser l'art de la navigation aussi bien que le milieu naturel dans toute sa complexité, les guides pilotes sont jusqu'à trois salariés en haute saison, secondés par une dizaine de guides bénévoles, retraités pour la plupart, dont la contribution est précieuse. L'association ne bénéficie d'aucune subvention. « C'est notre liberté », se félicite sa présidente. De fait, Millière Raboton semble avoir trouvé son public. En 2016, les sept toues navigantes ont



© Philippe Gautier

transporté plus de 5 000 passagers. La fréquentation a augmenté de plus de 18 %, en dépit des inondations du printemps. Les gens du cru viennent et reviennent, et représentent le tiers des passagers. Contemplatifs ou intéressés par la découverte du biotope, ils larguent les amarres pour une escapade apaisante, au rythme de ce fleuve qui fascine. « Nous déclinons les sollicitations commerciales pour ne pas galvauder l'esprit de l'association. Mais nous voulons développer plus encore les rencontres authentiques avec les gens d'ici, pêcheurs, viticulteurs, producteurs, artistes... »

### Des hauts et des bas

Cet été, le très bas niveau de l'eau a rendu la navigation très technique. Les hélices des moteurs ont souffert. Echoués sur un banc de sable parfois né de la veille, des bateaux ont dû être tirés ou poussés à bras d'homme, des passagers eux-mêmes par-

fois, pas fâchés d'ajouter l'anecdote à leurs souvenirs. « Chaque été, cela arrive, tempère Thomas Baussier, pilote pour la deuxième saison. Les bancs de sable et l'empiérement sont très changeants à Amboise. On relève les moteurs, et navigue à la bourde. Mais cette année,

on ne pourra sans doute franchir le pont vers l'est que tard dans la saison. » Immersé plusieurs mois durant dans ce paysage qui le

ressource, le batelier ne boude pas son plaisir. « L'intérêt n'est pas de naviguer au milieu du fleuve comme un bateau mouche, au contraire, les berges regorgent de vie. On peut apercevoir des chevreuils, des castors, même des sangliers, de nombreuses espèces d'oiseaux migrateurs ou sédentaires. La forêt gagne du terrain sur la Loire. Beaucoup de boires sont à sec. Le milieu évolue continuellement. Il y a tant à observer. » Au XXI<sup>e</sup> siècle, le transport fluvial est un transport... amoureux. ■

## SERVICES COMPRIS

### CONTACTS

#### Siège de la communauté de communes

9 bis rue d'Amboise – 37530 Nazelles-Négron  
Accueil du public du lundi au vendredi de 9h à 12h et de 13h30 à 16h30.

- ➔ accueil
- ➔ direction générale des services
- ➔ cabinet du président
- ➔ pôle communication
- ➔ pôle développement économique et tourisme
- ➔ pôle services techniques (bâtiments, eau potable, assainissement, voirie, collecte, PLUI)
- ➔ pôle administratif (administration générale marchés-commandes publiques, informatique, juridique)
- ➔ pôle ressources humaines
- ➔ pôle services (petite-enfance, enfance-jeunesse, sport et loisirs, habitat et action sociale, culture)

Tél : 02 47 23 47 44 - Fax : 02 47 23 47 50  
valdamboise@cc-valdamboise.fr

#### Service commun finances

Mairie d'Amboise - 60 rue de la Concorde – 37400 Amboise  
Accueil du public du lundi au jeudi de 8h45 à 12h et de 13h30 à 17h30. Le vendredi de 8h45 à 12h et de 13h30 à 16h30.

Tél : 02 47 23 47 23 - Fax : 02 47 23 19 80

#### Multi accueils

- ➔ Les Bouts d'Chou, 10 allée de Malétrenne - 37400 Amboise  
Tél : 02 47 23 47 24
- ➔ Vilvent, 15 bis rue de Perreux - 37530 Nazelles-Négron  
Tél : 02 47 30 43 73

#### Relais assistantes maternelles

- ➔ RAM nord, 15 bis rue de Perreux - 37530 Nazelles-Négron  
Tél : 02 47 57 04 19
- ➔ RAM sud, 4 allée des Tilleuls - 37400 Amboise  
Tél : 02 47 57 88 52

#### Piscine couverte Georges Vallerey

3 rue du Clos des gardes - 37400 Amboise  
Tél : 02 47 23 10 69

#### Pep'it, pépinière d'entreprises et d'innovation

ZAC Le Prieuré, rue Paulin Viry - 37530 Pocé-sur-Cisse  
Tél : 02 47 79 15 70

## Règlements d'assainissement

Les règlements des services d'assainissement (collectif et non collectif) de Val d'Amboise sont consultables au siège de la communauté de communes et dans les mairies aux heures d'ouverture au public, ainsi que sur internet 7j/7 et 24h/24.

➔ [www.cc-valdamboise.fr/habiter/assainissement/](http://www.cc-valdamboise.fr/habiter/assainissement/)



## INVESTIR DANS LE NEUF EN PINEL, C'EST MAINTENANT !

AMBOISE

CARRÉ DES LOGES  
Rue Jean Moulin



DU 11 SEPTEMBRE AU 20 OCTOBRE

Loi Pinel RÉDUISEZ VOS IMPÔTS JUSQU'À 63 000 €<sup>(1)</sup>

+ JUSQU'À 6 000 € OFFERTS<sup>(2)</sup> PAR NEXITY  
Sur une sélection de 215 programmes

LE NON-RESPECT DES ENGAGEMENTS DE LOCATION ENTRAÎNE LA PERTE DU BÉNÉFICE DES INCITATIONS FISCALES. L'attention de l'acquéreur est attirée sur les risques afférents à un investissement locatif (ex. : non-respect des conditions d'octroi de l'incitation fiscale, y compris des conditions de mise en location, absence de locataire, loyers impayés) susceptibles d'entraîner la perte du bénéfice des incitations fiscales et/ou la remise en cause de l'équilibre financier de l'investissement. (1) (2) Voir conditions sur nexity.fr

tours.nexity.fr

0 810 256 256 Service & appel gratuits

Nexity George V Val de Loire RCS Nanterre 326 625 332 - 19 rue de Vienne - TSA 50029 - 75801 PARIS cedex 08 - France  
Capital 37200 euros. Document non contractuels. Septembre 2017



PVC - BOIS - ALUMINIUM - MIXTE

Fenêtres, portes, portails, stores  
Pergolas, portes de garage, volets

SUR MESURE



Représentant  
BUBENDORFF  
POINT CONSEIL  
VITRIFICATION

105 avenue de Tours  
37400 AMBOISE  
02 47 23 06 75  
contact@gilmar41.com



**20 ANS** **RABOT**  
ÉQUIPEMENT DE JARDIN

**HONDA** **STIHL** **VIKING** **Husqvarna**  
auto moulin



Tél. 02 47 57 62 09 [www.rabotfreres.fr](http://www.rabotfreres.fr) A votre service 6J/7  
Z.I. La Boitardière - **AMBOISE** Retrouvez-nous sur Facebook

**AMBOISE PAYSAGE**

ETUDE / PLAN - AMÉNAGEMENT  
CLÔTURE - ALLÉE - TERRASSE  
BASSIN - ARROSAGE - ÉCLAIRAGE  
ENTRETIEN - ELAGAGE / ABATTAGE

Tél. : 02 47 57 19 72 [www.amboisepaysage.com](http://www.amboisepaysage.com)

35 ANNÉES  
CONFIANCE - EXPÉRIENCE - SERVICE CLIENT - ENTRETIEN - MAINTIEN

**Althéa**  
DIAGNOSTIC  
02 47 230 002

AMBIENTE AMIANTÉ PLOMB DPE GAZ ÉLECTRICITÉ TERMITES MESURAGE ÉCRIT PTZ 0% CONSEILS THERMOGRAMME QUALITÉ DE L'AIR ACCESSIBILITÉ

**POUR TOUS VOS DIAGNOSTICS IMMOBILIERS**  
8 rue de Verdun - 37400 AMBOISE  
[contact@althediagnostic.com](mailto:contact@althediagnostic.com) • [www.althediagnostic.com](http://www.althediagnostic.com)

**Intermarché SUPER**  
Tous unis contre la vie chère  
leDRIVE  
Intermarché

**BRICO MARCHÉ**  
Pouvoir tout faire **Moins cher**

**CENTRE COMMERCIAL** **22 enseignes à votre service**  
POCE - VAL D'AMBOISE

Les Mousquetaires  
rive droite

**LAURIER**  
AUTOMOBILES

- EXPOSITION PERMANENTE VÉHICULES NEUFS & OCCASIONS
- MÉCANIQUE ET CARROSSERIE TOUTES MARQUES
- VÉHICULES DE COURTOISIE
- LOCATION DE VOITURES

**NISSAN** **CITROËN** DS AUTOMOBILES

**02 47 57 16 40** **02 47 57 27 84**

28 route d'Amboise **POCE-SUR-CISSE** ZI La Boitardière **AMBOISE**

STATION DE LAVAGE OUVERTE 7J/7 - 24H/24



[www.laurier-automobiles.fr](http://www.laurier-automobiles.fr)

**CAPTO®**  
La vie à **100%**

**DÉCOUVREZ LA NOUVELLE AIDE AUDITIVE DYNAMIQUE CAPTO®**

**CORRECTION FLUIDE** **SUIVI PARFAIT DES CONVERSATIONS** **CONNECTIVITÉ**

UNE AVANCÉE TECHNOLOGIQUE EN EXCLUSIVITÉ POUR LA GAMME

**Enfin!** by Audilab

**AMBOISE** - 25, place Saint-Denis  
RDV AU 02 47 23 01 77

**Audilab**  
Centres de correction auditive