

# Val d'Amboise *info*

CC-VALDAMBOISE.FR

COMMUNAUTÉ

## Le projet de territoire est en marche



## INSTANTANÉS

18 SEPTEMBRE



**ENTREPRENDRE.** L'équipe du Bus de la création d'entreprise de BGE Touraine fait halte au marché d'Amboise. Ce nouvel espace itinérant a pour vocation d'apporter aux porteurs de projets les informations, les conseils, les aides et la formation aux techniques de gestion et de management dont ils ont besoin, en amont de la création comme en phase de démarrage de leur activité. D'autres permanences seront assurées dans les communes.

**Plus d'infos :** contacter **BGE Touraine** au 02 47 39 22 23 ou [bgetouraine@orange.fr](mailto:bgetouraine@orange.fr)

### DES MÉTIERS ET DES FORMATIONS.

La pépinière d'entreprises et d'innovation Pep'it accueille le second forum « Une rencontre, un métier ». Cet événement met en relation près de 200 visiteurs - demandeurs d'emploi, étudiants, salariés envisageant une nouvelle orientation professionnelle... - avec les 28 entreprises et organismes participants.

**Plus d'infos :** [unerencontreunmetier.fr](http://unerencontreunmetier.fr)

**AUSCULTATION.** La société d'ingénierie routière Vectra France réalise le diagnostic des 410 kilomètres de voiries du territoire à l'aide d'un véhicule bardé d'électronique. Le traitement des données recueillies va permettre à Val d'Amboise, qui le finance, et aux élus municipaux de ses 14 communes membres de connaître « l'état de santé » détaillé du réseau, pour hiérarchiser les travaux, les programmer et prévoir les investissements nécessaires sur les 15 prochaines années.

SEPTEMBRE



9 OCTOBRE



## INSTANTANÉS

2 OCTOBRE



**ENSEIGNEMENT.** Le pôle industriel du lycée professionnel Jean Chaptal, à Amboise, inaugure son nouvel atelier « plastiques et composites ». Cet équipement, doté d'un système d'aspiration des composés volatils et des poussières des plus performants, sert à la pratique des élèves de Bac pro et BTS de la filière homonyme, créée au lycée en 2009. Les élèves de l'établissement l'ont fait découvrir à un public venu nombreux.

**Plus d'infos :** contacter le lycée Jean Chaptal au 02 47 23 46 20

17 NOVEMBRE



### NE PAS JETER !

Deux nouveaux panneaux sont posés sur les conteneurs à déchets d'équipements électriques et électroniques (DEEE) et à lampes recyclables de la déchetterie d'Amboise. Venez les déposer, vous contribuez à leur valorisation !

**BABY NOTE.** Stephen Mahoney intervient au pôle petite enfance Vilvent auprès des enfants du multi accueil, pour une séance d'éveil musical. Langage à part entière, la musique contribue au développement moteur des bébés et les aide à communiquer.



15 OCTOBRE

### PRÉVENTION.

Le service lien social de l'association Bul'de Mômes organise un après-midi d'information sur les accidents vasculaires cérébraux. Une conférence et des ateliers (nutrition, premiers secours, entretien physique...) sont proposés aux participants.

3 NOVEMBRE



9



SUR LE WEB

Bientôt un nouveau site

- Plus complet
- Plus pratique
- Plus réactif !

cc-valdamboise.fr

11  
 Cahier d'information de la communauté de communes du Val d'Amboise  
 15 DÉCEMBRE 2015

Lactu ENVIRONNEMENT de votre territoire

Le B.a.-ba du recyclage

Cet automne, l'animatrice environnement de Val d'Amboise, a repris le chemin des écoles pour apprendre aux enfants les gestes du tri.

États-Unis, une école est responsable, cela s'apprend vite. C'est pourquoi l'école à l'échelle de la commune, en développement durable figure désormais dans les programmes pédagogiques. Pour l'année prochaine dans cette dimension, le conseil municipal a voté un projet de convention avec les écoles de la commune depuis 2010 le programme de Marie Dubry, l'animatrice environnement du service collecte à l'initiative de ce projet une première importante en classe et dans les actions participatives.

quatre semaines d'activités (2x3) il permet aux enfants de se familiariser avec le tri, le recyclage, le compostage, en plus de développer leur sensibilité et leur curiosité.

Visites au centre de tri

Le centre de tri est un lieu où les déchets sont triés et recyclés. C'est un lieu où les déchets sont triés et recyclés. C'est un lieu où les déchets sont triés et recyclés.

Plus d'infos : contactez valdamboise@valdamboise.fr au 02 47 23 47 44

Calendrier de collecte 2016

Il est distribué avec ce numéro entre le 21 et le 28 décembre par une équipe spécialisée à Amboise, Bourgueil, Langers, Montreuil-en-Touraine et Poiré-sur-Cisse. Le calendrier est distribué aussi à la courtoisie de la municipalité pour les communes voisines.

Plus d'infos : contactez valdamboise@valdamboise.fr au 02 47 23 47 44

6  
DANS L'ACTU

7-9  
ÉCLAIRAGE  
**Le projet de territoire est en marche**

10  
SERVICE COMPRIS  
**L'accessibilité en chantier**

11-14  
ENVIRONNEMENT

15  
SERVICE COMPRIS  
**Nos paysages pollués par les déchets !**

16-17  
EN MOUVEMENT  
**Petit patron, bientôt employeur avec BGE Touraine**

18-19  
C'EST L'AVENIR  
**Bul'de Mômes : 10 ans !**

20  
CULTURE(S)  
**La famille en cène**

21  
PRENEZ DATE !

22  
AVANT-HIER...  
**De manufacture royale... en carrosserie**

23  
SERVICE COMPRIS  
**Contacts**



Magazine de la communauté de communes du Val d'Amboise  
Hiver 2015-2016 - N°47

Magazine trimestriel d'informations édité par le service communication de la communauté de communes du Val d'Amboise - Communauté de communes du Val d'Amboise : Amboise, Cangey, Chargé, Limeray, Lussault-sur-Loire, Montreuil-en-Touraine, Mosnes, Nazelles-Négron, Neuillé-le-Lierre, Noizay, Pocé-sur-Cisse, Saint-Ouen-les-Vignes, Saint-Régie, Souvigny-de-Touraine - Adresse postale : BP 308 - 37403 Amboise Cedex - Bureaux : 9 bis rue d'Amboise - 37530 Nazelles-Négron - Tél. : 02 47 23 47 44 - Fax : 02 47 23 47 50 - Courriel : valdamboise@cc-valdamboise.fr - Site Internet : cc-valdamboise.fr - Directeur de la publication : Claude Verne - Rédactrice en chef : Sandra Lagedamon - Mise en page : S. Lagedamon - Rédaction : S. Lagedamon, Stéphane Delbarre, service collecte, Ambacia - Photos et illustrations : Val d'Amboise, communes, F. Boucher, P. Frampas (Atelier Pop), Ambacia, Cie du Double, Bul' de Mômes, Croc'Loisirs, Ademe, Association Villa Bellagio, Hervé Poudret, Edouard Delobelle, Fotolia - Impression : Numériscann - Distribution : Adrexa, communes - Tirage : 13 400 exemplaires - ISSN : 1953-0765 - Maquette et conception éditoriale : Antoine Burbaud (Ubik), Hervé Poudret (Mille & une) - Régie publicitaire : Sogepress (02 47 20 40 00)



# Portons collectivement les valeurs du « vivre ensemble »



**M**esdames, Messieurs,  
Chers habitants du Val d'Amboise,

Val d'Amboise porte des dossiers d'importance pour le territoire et des compétences essentielles pour tous. C'est notre engagement d'élus, c'est le travail quotidien des services publics locaux. Pourtant, que cela paraît futile lorsque s'abat sur notre Pays une attaque terroriste barbare, aveugle et lâche. Paris a connu un 13 novembre tragique et la France un deuil douloureux.

Certes, ce sont les soubresauts de l'Histoire et l'éternelle incarnation de la haine et de la violence dans des cerveaux perméables aux desseins les plus abjects. Mais ils se paient au prix du sang, en nombre de vies humaines arrachées, en blessures profondes et définitives. Alors, il faut relever la tête et, ensemble, retrouver le sens de ce qui fait le sens de nos idéaux : Liberté, Egalité, Fraternité. Mais aussi laïcité, tolérance, accueil et cohésion...

Ces valeurs communes du « vivre ensemble », nous les portons dans notre projet politique, comme vous le verrez dans le dossier du journal communautaire. Vous y découvrirez les actions prioritaires de ce mandat 2014-2020, l'organisation mise en œuvre, les moyens financiers consacrés à ces actions et les efforts réalisés par Val d'Amboise pour y parvenir. Cette démarche a été débattue deux fois en conseil communautaire et présentée par le Bureau dans les 12 conseils municipaux qui ont bien voulu nous accueillir.

Parmi les chantiers engagés, plusieurs auront une traduction très concrète dès le début 2016. Ainsi, le prix de l'eau va baisser pour près de 80 % des habitants du territoire, tandis que la facturation unique des prestations petite enfance / enfance / jeunesse sera une réalité pour une partie des familles du territoire.

Bien d'autres actions se profilent à l'horizon de l'année prochaine, mais nous aurons l'occasion d'en reparler lorsque j'aurai le plaisir de vous présenter mes vœux le 22 janvier prochain. D'ici là, je vous souhaite d'excellentes fêtes de fin d'année.

Bien sincèrement à vous,

**Claude Verne,**  
**Président du Val d'Amboise**

**« Le prix de l'eau va baisser pour près de 80 % des habitants du territoire »**

## À SUIVRE

**22 janvier**

### Cérémonie des vœux du Val d'Amboise

Elle se déroulera le vendredi 22 janvier 2016 à 18h30, au centre socio culturel Val de Cisse, à Nazelles-Négron. Cette année encore, le Président, Claude Verne, souhaite adresser ses vœux à l'ensemble des habitants du Val d'Amboise, qui sont invités à venir nombreux partager un moment convivial et qui réservera de mémorables surprises... Pour ce faire, il s'est entouré de meilleurs experts : un présentateur vedette animera la soirée, et le Professeur Valérie d'Ambroise, chercheur-baroudeur en « science des territoires intercommunautaires », viendra présenter les spécialités locales récoltées pendant son voyage (en camping-car) à la découverte de notre territoire, effectué à l'automne 2015.

**4 février et 17 mars**

### Conseil communautaire

A partir de 19h au centre socio culturel de Nazelles-Négron. Accès libre. La salle est accessible aux personnes à mobilité réduite.

**Plus d'infos : 02 47 23 47 44**

**23 février**

### Permanence Espace info énergie

Une permanence décentralisée se tiendra à la mairie de Chargé le mardi 23 février de 9h à 12h. Pour les habitants souhaitant bénéficier de conseils gratuits sur la rénovation énergétique des logements, les aides financières, les économies d'énergie.

**Plus d'infos : 02 47 23 47 44**

EN BREF

## ALSH

Val d'Amboise exerce désormais la compétence « accueil de loisirs sans hébergement » (Alsh). A ce titre, la communauté de communes reprend le projet d'un nouvel équipement initié par la commune de Nazelles-Négron. Les études sont en cours dans la perspective d'une construction qui interviendrait sur l'actuel bâtiment de l'école communale du Val de Cisse.

## Révision du schéma de cohérence territoriale

Dans le cadre de la révision du SCOT ABC (traduisez Schéma de cohérence territoriale de l'Amboisie, du Blénois et du Castelrenaudais) et de la définition du projet de territoire, des ateliers thématiques ont été organisés les 21 et 22 septembre au centre socio culturel de Nazelles-Négron. Objectif : échanger avec les élus du territoire concerné par le SCOT, qui comprend 45 communes et 3 communautés de communes, sur les problématiques et les enjeux liés au risque d'inondation, aux formes urbaines économes et de qualité, au maintien des commerces de proximité, et au développement du numérique et du tourisme.



Les élus réunis pour appréhender les enjeux du SCOT.

MERCI

### Dessinez ce que je ne peux écrire...

Depuis la refonte du magazine, au printemps 2015, l'Atelier Pop, collectif de 9 auteurs et dessinateurs de BD niché rue du Petit Saint-Martin à Tours, illustre un sujet dans chaque nouveau numéro. Avec humour, ironie, tendresse, fraîcheur..., chaque dessin raconte ce que mille mots ne sauraient exprimer !



LE MOT

## HARMONISATION

Après 18 mois de travail, les statuts des deux ex-communautés de communes seront harmonisés au 1<sup>er</sup> janvier. Un rapprochement sur de très nombreux points, des prises de compétence nombreuses, mais aussi le retour de quelques gestions aux communes... et un vote des nouveaux statuts permettant cette harmonisation le 17 septembre dernier : ce fut un travail de fond mené par les élus et les services, qui permettra, en 2016, de stabiliser la communauté de communes et d'activer tous les éléments du projet de mandat.

LE CHIFFRE

## 69,60

C'est, en euros hors taxes, le montant maximal de la part fixe (abonnement) à l'eau potable, payé chaque année sur le territoire, si l'on additionne la part fixe de la collectivité (CCVA) et celle du délégataire (Veolia). A compter du 1<sup>er</sup> janvier 2016, cet abonnement est supprimé, conformément aux engagements pris en 2014. Ainsi, les petits consommateurs paieront moins et chacun ne paiera que les mètres cubes effectivement consommés.

VERBATIM

« Ce secteur est absolument stratégique pour le territoire. C'est ici que les jeunes de nos communes vivent, étudient, font du sport. Ici qu'ils vont à la médiathèque aujourd'hui, à la Mjc demain. Investir sur ce campus, c'est investir pour l'avenir. »

**Claude Verne**

dans le discours prononcé lors de l'inauguration du nouveau stade des 5 Tourangeaux, à Amboise, le 13 novembre 2015



ÉCLAIRAGE

COMMUNAUTÉ

# Le projet de territoire est en marche

Le projet de territoire illustré par Pierre Frampas, de l'Atelier Pop à Tours

**Le 12 novembre dernier, Claude Verne, président du Val d'Amboise, a convié les élus communautaires à un point d'étape sur la réalisation du projet de mandat. Entre modifications statutaires, évolution des organisations et actions très concrètes, la communauté de communes évolue pour mieux répondre aux besoins des habitants.**

Le projet de mandat 2014-2020 a été élaboré à partir du projet de territoire rédigé sous l'impulsion du collectif informel d'élus baptisé « Profusion » de 2008 à 2014, en tenant compte de la fusion des ex-CCVA et CC2R au 1<sup>er</sup> janvier 2014 et de la nécessité d'harmoniser les statuts sous 2 ans, mais aussi des évolutions législatives depuis 2011. Présenté par Claude Verne et ses Vice-présidents en conseil communautaire le jeudi 29 janvier 2015, puis dans les conseils municipaux du territoire, il fixe aux équipes de Val d'Amboise cinq défis à relever : travailler main dans la main avec les communes pour offrir les mêmes services à tous les habitants, faire face aux baisses de dotations sans augmenter la fiscalité des ménages, assainir les finances de manière à retrouver

## Restructurer et assumer de nouvelles compétences

des marges pour investir, innover et jouer un rôle moteur face aux réformes et aux mutations, et enfin, répondre aux besoins des habitants en complément des communes.

Il s'organise autour de 7 enjeux majeurs, « Emploi et développement économique », « Cohésion sociale et habitat », « Equité territoriale », « Aménagement du territoire », « Développement durable », « Enfance et jeunesse », « Sport et culture » qui sont déclinés en objectifs et en actions concrètes.

Pour la mise en œuvre de ces actions, un travail colossal portant sur des modifications statutaires et des évolutions organisationnelles a été engagé dès 2014. Il a rendu possible la prise de nouvelles compétences ou leur harmonisation au 1<sup>er</sup> janvier 2015. Ainsi, la compétence « Enfance- ➔

Jeunesse », avec la définition d'une organisation pérenne et l'adoption d'un projet éducatif de territoire. Ou encore la compétence « Eau potable », avec l'objectif d'aboutir à un contrat et à une tarification uniques. Ce travail se poursuit avec la réflexion sur le futur schéma de mutualisation - de personnels, de moyens - avec les communes, indispensable pour optimiser les ressources



↗ L'extension du parking de la gare SNCF

et défendre un service public de qualité. Quant aux actions concrètes pour l'économie et l'emploi, l'habitat, l'aménagement du territoire, le développement durable, le sport, la culture..., vous en découvrez les développements chaque trimestre à la lecture de votre magazine : ouverture de la MARPA-école de Souvigny-de-Touraine, du parking de la gare SNCF, projet « Tuba » (qui réunira en un unique équipement la nouvelle piscine, l'école de musique Paul Gaudet et les activités de la Mjc), et à partir de 2016, soutien financier aux clubs qui s'entraînent dans les équipements sportifs communautaires...

### Déjà en 2016 !

Les défis à relever sont nombreux, à commencer par la réflexion à mener sur de nouvelles prises de compétences. En terme d'organisation, un service logement intercommunal pourrait voir le jour. Et l'organisation d'un festival intercommunal est... dans les tuyaux ! ■

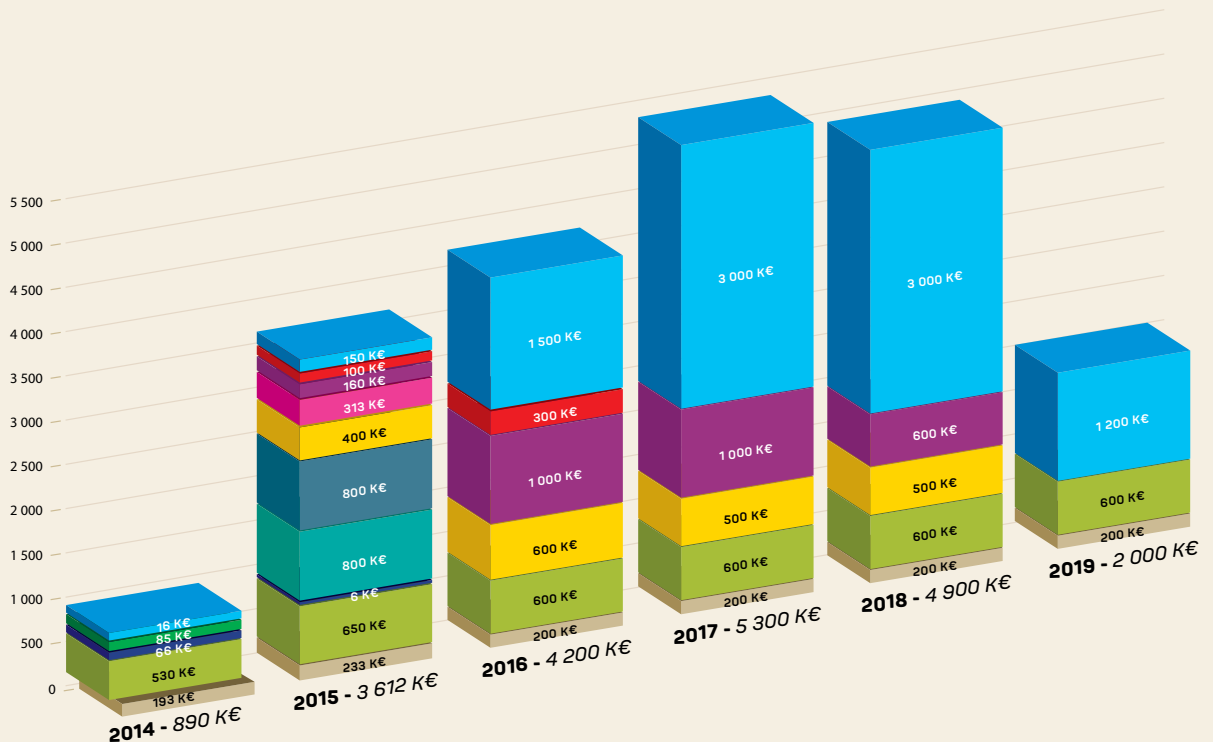
## CONCERTATION

### A la rencontre des mairies

De mars à octobre 2015, le bureau de Val d'Amboise a été accueilli par les conseils municipaux de 12 communes pour présenter le projet de mandat. Des échanges est ressorti un assentiment assez général sur le projet communautaire, et des points d'intérêt marqué sur certains sujets tels que la réalisation prochaine de l'aire d'accueil des gens du voyage, la mobilité et le développement des transports, l'ouverture de nouveaux espaces à vocation économique dans le parc d'activités La Boitardière, ou encore le développement du lien social au bénéfice des aînés de notre territoire.

## Pré-programmation des principaux investissements au budget principal (2014-2019)

- Actions habitat
- Programme voirie
- Boucles cyclables
- Stade rugby
- Parking gare
- Terrain gens du voyage
- Aménagement numérique
- Déplacement stade (FDC)
- Ethic Etapes
- Voirie cité scolaire
- Pôle culturel / nouvelle piscine



# Les investissements prioritaires



Le campus d'Amboise : à sécuriser !

**Le développement du haut débit, la réalisation de l'aire d'accueil des gens du voyage et l'aménagement du campus scolaire sont les priorités du mandat. Quelques nouvelles du front de ces dossiers complexes.**

**L**e développement du haut débit et du très haut débit Internet est indispensable pour la compétitivité de nos entreprises et la qualité du service public. Pour faciliter son déploiement sur tout le territoire, Val d'Amboise a pris la compétence « Réseaux publics de communication électronique » et adhéré en 2015 au syndicat interdépartemental dédié. Un travail est en cours pour enclencher une première phase d'aménagements - la plus importante possible - en 2016. Le permis de construire de la future aire d'accueil des gens du voyage, dont la réalisation est nécessaire pour mettre notre territoire

en conformité avec la Loi et faire cesser les situations de non droit, est actuellement en cours d'instruction. Les travaux sont prévus pour 2016. Quant à l'aménagement du campus scolaire, il avance pas à pas. Val d'Amboise a participé au déplacement du stade des 5 Tourangeaux début 2015. Les discussions pour l'acquisition du foncier de la future voie d'accès bus / vélos / piétons sont en cours. Enfin, une étude va être conduite en 2016, dans le cadre de la démarche « Territoires à énergie positive pour la croissance verte », en vue de la création d'un réseau de chaleur alimenté par le bois sur l'ensemble du campus.

## REPÈRES

- 5 %

objectif de baisse des charges à caractère général en 2014-2015  
Puis 0 % les années suivantes

840 000 €

baisse prévisionnelle des dotations de l'État sur la période 2015-2019

916 000 €

évolution du produit de la fiscalité, liée à l'évolution naturelle des bases (2,5 % /an)

16,4 millions d'€

montant des investissements structurants sur la période 2016-2019

## POINT DE VUE

## Claude Verne, Président du Val d'Amboise

*Pourquoi avez-vous souhaité prendre de nouvelles compétences ?*

Ces évolutions étaient dictées par l'harmonisation entre les deux ex-communautés. Mais deux compétences se sont imposées en plus : l'eau potable parce que les contrats d'Amboise et du SIAEP de Nazelles convergent, ainsi que le Plan local d'urbanisme intercommunal, afin de pouvoir terminer ce long chantier avant la fin du mandat.

*Quelle sera votre politique d'investissement ces prochaines années ?*

Aller à l'essentiel (terrain d'accueil des gens du voyage, numérique, campus scolaire du Clos des Gardes, Boitardière), porter des investissements structurants et utiles (auberge de jeunesse, pôle culturel et aquatique, Alsh de Nazelles, réseau d'eau potable) et mutualiser autant que possible, car chaque euro public doit être efficient..



« Chaque euro public doit être dépensé à bon escient. »

À NOTER

## Services en vacances

*Pendant les vacances de Noël, certains services ferment quelques jours, d'autres voient leurs horaires d'ouverture ou leur fonctionnement modifiés.*

### Piscine Georges Vallerey

Le bassin ferme pour des raisons techniques du lundi 21/12 au dimanche 3 janvier 2016 inclus.

☎ Contact : 02 47 23 10 69

### Accueil en crèche

Le multi accueil Vilvent, à Nazelles-Négron, ferme du 21 au 24/12 inclus. Les enfants sont regroupés au multi accueil Les Bouts d'Chou, à Amboise. Les 2 multi accueils ferment ensuite du 25/12 au 3 janvier inclus.

☎ Contact : 02 47 23 47 24

### Relais d'assistantes maternelles

L'antenne nord, à Nazelles-Négron, ferme du 28 au 31/12 inclus.

☎ Contact : 02 47 57 04 19

L'antenne sud, à Amboise, ferme du 21 au 31/12 inclus.

☎ Contact : 02 47 57 88 52

### Siège de Val d'Amboise

Les services administratifs ferment exceptionnellement à 15h30 les jeudis 24 et 31 décembre.

☎ Contact : 02 47 23 47 44

### Collecte des déchets

- Amboise centre / secteurs Nord et Ouest (habitat collectif + professionnels) : la collecte du 25/12 est reportée au 26/12.

- Professionnels du centre-ville d'Amboise : la collecte de gros cartons du 30/12 est avancée au 29/12 et celle du 1<sup>er</sup> janvier 2016 au 31/12.

- Cangey, Chargé, Limeray, Mosnes : la collecte du 25/12 est reportée au 26/12.

☎ Contact : 02 47 23 47 44

# L'accessibilité en chantier

**Val d'Amboise a engagé cet automne un programme de travaux de mise aux normes d'accessibilité de l'ensemble de ses bâtiments accueillant du public. Neuf structures dans cinq communes sont concernées.**

Val d'Amboise a missionné le bureau d'études Qualiconsult pour réaliser un diagnostic accessibilité handicapé de ses établissements recevant du public (ERP) de 5<sup>ème</sup> catégorie, à savoir : le siège de la communauté de communes, le pôle petite enfance Vilvent, l'accueil de loisirs (à Nazelles-Négron), l'office de tourisme, la résidence Jeunes travailleurs, le multi accueil Les Bouts d'Chou (à Amboise), la pépinière d'entreprises et d'innovation Pep'it (à Pocé-sur-Cisse), la salle d'activité du relais d'assistantes maternelles (à Saint-Ouen-les-Vignes), et le stade de rugby Marc Lièvreumont (à Lussault-sur-Loire).



☎ En novembre, un nouvel espace d'accueil a été aménagé au siège de Val d'Amboise

### Des investissements échelonnés

À l'issue de ce diagnostic, un programme de mise en conformité - comportant des travaux de marquage au sol, l'installation de signalétique, la pose de revêtements de sol contrastés et tactiles, la signalisation contrastée sur les vitrages, l'amélioration de l'éclairage, la pose de bloc porte permettant le passage d'un fauteuil roulant, de main courante dans certains escaliers, la modification des toilettes et de la hauteur de certains équipements, ou encore le remplacement de mobilier... - a été établi.

Afin d'optimiser les dépenses nécessaires

à sa mise en œuvre, Val d'Amboise a fait le choix de réaliser ces travaux de conformité, non pas par secteur géographique, mais en faisant intervenir chaque corps d'état un à un dans l'ensemble des bâtiments.

Sur les trois ans de la période 2016-2018, chaque structure concernée ainsi fera l'objet de chantiers spécifiques, comme, par exemple, le marquage et la signalétique la première année, l'éclairage et les sanitaires la seconde, et le renouvellement de mobilier la troisième. Val d'Amboise va investir 24 400 € chaque année en moyenne, pour un montant global estimé à 73 130 €. ■

## Gare SNCF : allez-y à vélo !

Les 2 parcs à vélos sécurisés de la gare d'Amboise ouvriront au public début 2016.

Pour y accéder, il faut disposer d'un badge. Ce dernier sera mis à disposition des utilisateurs gratuitement, mais son renouvellement en cas de perte sera facturé.

Dans un premier temps, l'accès aux parcs à vélo est réservé aux abonnés SNCF.

+ d'infos :

contacter Val d'Amboise au 02 47 23 47 44



☎ En octobre, les éléments préfabriqués ont été assemblés

# L'actu ENVIRONNEMENT de votre territoire



## Le B.a.-ba du recyclage

**Cet automne, l'animatrice environnement de Val d'Amboise, a repris le chemin des écoles pour apprendre aux enfants les gestes du tri.**

Être un éco-citoyen responsable, cela s'apprend tôt... C'est pourquoi l'éducation à l'environnement pour un développement durable figure désormais dans les programmes pédagogiques. Pour s'inscrire pleinement dans cette démarche, la communauté de communes intervient dans les écoles du territoire depuis 2011. Le programme de Marie Delory, l'animatrice environnement du service collecte, a bien évolué depuis ses premières interventions en classe et dans les accueils périscolaires. En-

quatre séances d'environ 1h30, il permet aux enfants de se familiariser avec le tri sélectif, le recyclage, le compostage, et depuis 2015, avec des notions nouvelles telles que le développement durable et le gaspillage alimentaire.

### Visites au centre de tri

Afin de compléter cette approche du traitement des déchets par une illustration concrète, le service collecte propose également la visite du centre de tri Coved, à Chan-



ceaux-près-Loches. C'est là que sont traités les emballages et les papiers recyclables, et que sont malheureusement enfouis beaucoup – trop – d'autres déchets, à commencer par tout ce que l'on jette par erreur ou inconscience dans le bac jaune... En termes de pédagogie, il y a toujours beaucoup de travail, et tous les publics sont concernés !

En 2016, les animations reprennent ainsi de janvier à fin mai dans les écoles Paul-Louis Courier et Richelieu, au lycée professionnel agricole, à l'accueil Croc'Loisirs à Amboise, ainsi qu'à l'école Val de Cisse de Nazelles-Négron. Marie Delory intervient également sur demande dans les établissements spécialisés et auprès des professionnels. Pour bénéficier d'une formation, contactez le service collecte. ■

**Plus d'infos :**  
service collecte  
au 02 47 23 47 44  
collecte@cc-valdamboise.fr



En novembre 2015 à l'école Paul-Louis Courier d'Amboise, dans la classe de CE2-CMI de Madame Bodilis

### À NOTER

#### Calendrier de collecte 2016

Il est distribué avec ce numéro à partir du 21 décembre :

- par une société spécialisée à Amboise, Nazelles-Négron, Neuillé-le-Lierre, Noizay et Pocé-sur-Cisse. Le calendrier est alors encarté sous la couverture du magazine.
- par les élus ou les services municipaux dans les autres communes.

Dans l'éventualité où le calendrier serait manquant, ou si le modèle que vous avez reçu ne concerne pas votre commune, signalez-le immédiatement au service collecte et venez chercher votre calendrier en mairie ou au siège de la communauté de communes du Val d'Amboise. Les calendriers de collecte 2016 sont également consultables et téléchargeables au format PDF sur le site : [cc-valdamboise.fr](http://cc-valdamboise.fr).



**Plus d'infos :** contacter  
le service collecte  
au 02 47 23 47 44



## EN CHIFFRES

### 590 kg

La quantité de déchets produits par chaque Français en un an, soit le double d'il y a 40 ans.

### 20 kg

Le poids d'aliments gaspillés chaque année par habitant, dont 7 kg d'aliments non consommés et encore emballés.

### 40 %

La part des déchets organiques dans la poubelle. Les déchets de cuisine, de maison (essuie-tout, carton sali mais non souillé par des produits dangereux) et de jardin peuvent être compostés à domicile pour réduire la part des déchets traités et leur coût.

## LE MOT

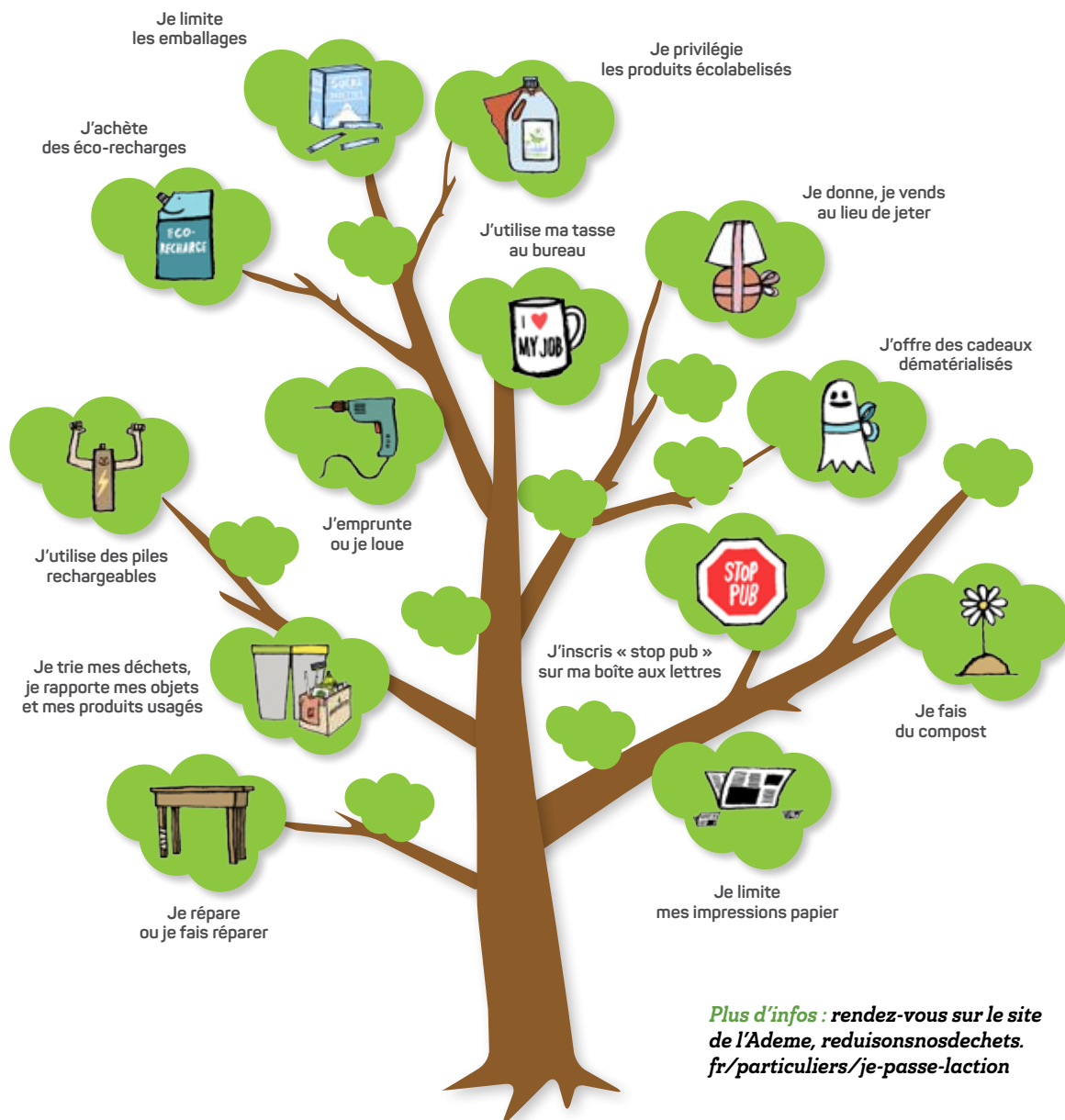
### Responsable

En tant que consommateur, votre rôle est essentiel pour réduire les déchets à la source. Chaque geste compte : de l'achat au tri en passant par l'utilisation. Dois-je vraiment acheter un produit pour répondre au mieux à mes besoins ? N'aurais-je pas intérêt à l'emprunter, le louer ? De même, la possibilité de le réparer ou de le recharger, voire de le donner, le vendre ou le trier doit être envisagée.

## MODE D'EMPLOI

# Réduction des déchets : l'arbre des possibles

**Au quotidien, toutes les occasions sont bonnes pour adopter de nombreux gestes qui me permettront de réduire significativement mes déchets et de réaliser de vraies économies. Pour préserver l'environnement et améliorer mon quotidien, c'est décidé, j'agis !**



**Plus d'infos : rendez-vous sur le site de l'Ademe, [reduisonsnosdechets.fr/particuliers/je-passe-l'action](http://reduisonsnosdechets.fr/particuliers/je-passe-l'action)**

# Comment lutter contre le gaspillage alimentaire ?

**Saviez-vous que 30 à 50% des denrées produites dans le monde sont perdues ou jetées ? Ces produits fabriqués et transportés inutilement ont pour conséquence l'émission de gaz à effet de serre, le gaspillage d'eau ou la pollution, mais pas seulement...**

Il y a également une incidence sur notre pouvoir d'achat et engendrent des coûts de collecte et de traitement des déchets considérables. C'est pourquoi chacun à son niveau a tout intérêt à diminuer le gaspillage. Pour y parvenir, il faut d'abord acheter des quantités adaptées à ses besoins en privilégiant par exemple les produits au détail (fruits, légumes...) et en évitant de se laisser tenter par des offres promotionnelles dont l'objectif est souvent de nous faire acheter ce dont on n'a pas besoin ! Êtes-vous certain de pouvoir consommer ces trois packs de yaourts « à prix bradé » dont la date de péremption approche ? Et une fois la date fatidique dépassée, est-il encore possible de les consommer pour éviter de les jeter ? Concrètement, certains aliments dits « sensibles » tels que les yaourts ou les fro-

mages peuvent être consommés au-delà de leur date limite de consommation (DLC) si la chaîne du froid a bien été respectée et si les emballages sont restés intacts. La présence de ferments lactiques vivants évitant la prolifération de mauvaises bactéries, le dépassement peut-être d'une semaine pour des yaourts, voire deux semaines pour les fromages, mais il faut rester vigilant quant à l'aspect et à l'odeur des produits. Les aliments ayant une plus longue durée de conservation, à l'exemple des pâtes sèches, des biscuits secs, des boîtes de conserve, du lait UHT, du chocolat... comportent une date de durabilité minimale (DDM, qui remplace la date limite d'utilisation optimale, ou DLUO) et peuvent généralement être consommés bien après s'ils sont conservés dans de bonnes conditions. ■

## Adoptez les bons réflexes !

Pour éviter le gaspillage suivez ces règles simples et de bon sens :

- avant de partir faire les courses, faites l'inventaire et rédigez une liste pour éviter des achats inutiles,
- utilisez des sacs réutilisables, voire isothermes, pour mieux conserver les denrées périssables entre le magasin et votre réfrigérateur
- soignez le stockage (emballez bien les produits entamés dans des boîtes hermétiques, rangez les produits à consommer rapidement sur le devant...),
- apprenez à cuisiner les restes ! Le Ministère de l'écologie, en partenariat avec l'Ademe, propose 25 recettes pour accommoder les reliquats du réveillon à télécharger : [http://www.developpement-durable.gouv.fr/IMG/pdf/25\\_recettes\\_noel.pdf](http://www.developpement-durable.gouv.fr/IMG/pdf/25_recettes_noel.pdf)

### EN PRATIQUE

## Que signifient les dates de péremption ?



### LA QUESTION

## Puis-je composter mes restes de repas ?

Si vous devez jeter des aliments (restes de pâtes, pain...), utilisez votre composteur. Vous les valoriserez de façon écologique et économique dans votre jardin. Attention aux restes d'origine animale (viande, poisson...) qui peuvent être source de nuisances (mauvaises odeurs, présence de rongeurs...).



## BLOC NOTE

**Economisez  
l'énergie, venez  
aux ateliers !**



Val d'Amboise et l'ALE 37 organisent plusieurs ateliers pour apprendre aux habitants à réduire leur facture énergétique.

➔ « Comment choisir son logement économe en énergie ? », le 20 janvier de 20h à 22h à la résidence Jeunes travailleurs d'Amboise (14 allée de Malétrenne).

➔ « Comment faire des économies d'énergie sans dépenser ? », le 5 février de 14h à 16h, au local de l'association Ensemble (1 avenue de l'Amasse à Amboise). Une exposition sur le thème des éco-gestes est organisée dans le même lieu du 1<sup>er</sup> au 5 février.

➔ « Ma maison a 30 ans », conseils pour la rénovation énergétique et l'isolation en matériaux écologiques, le 19 mars à 14h dans les locaux de Construire Eco, à Roucheux (Montreuil-en-Touraine).

**Plus d'infos : service  
habitat-logement  
au 02 47 23 47 44**

## Objectif **énergie positive** !

**Le projet de territoire de Val d'Amboise, déjà évoqué dans la rubrique « Éclairage » de ce magazine, est porteur d'innovations et d'actions de développement durable dans l'intérêt de tous les habitants. Il valorise aussi vos efforts pour préserver l'environnement.**

**E**n 2015, Val d'Amboise, associée aux communes de Nazelles-Négron, Amboise et Chargé, a été lauréate de l'appel à projets « Territoires à énergie positive ». Un soutien de l'État aux actions du territoire est donc en marche avec au programme, notamment, l'aide à la construction d'un foyer-logement pour les personnes âgées, au remplacement des vieilles lampes au mercure, à l'achat de véhicules électriques par les communes et à l'équipement du territoire en bornes de chargement.

Dans le même temps, Val d'Amboise travaille à l'élaboration d'un Plan climat air énergie territorial (lire l'encart ci-dessous), avec le soutien de l'Agence de l'environnement et de la maîtrise de l'énergie (Ademe). La transition énergétique, c'est aussi du concret pour chaque habitant du territoire. Car dé-

penser moins d'énergie, moins d'eau, c'est faire des économies. Dans cette perspective, Val d'Amboise a décidé la suppression, dès le 1<sup>er</sup> janvier 2016, de la part fixe des factures d'eau. De nombreux habitants (jusqu'à 80 % des abonnés dans certaines communes) verront ainsi leur facture baisser car désormais, seuls les mètres cubes réellement consommés seront facturés. C'est évidemment une prime à tous ceux qui font l'effort d'économiser l'eau.

**Plus simple, plus clair,  
plus juste...**

C'est aussi cette logique qui a guidé le service assainissement de la communauté de communes. Ce dernier s'est en effet donné les moyens de contrôler qu'il n'existe pas de branchement des eaux de pluies sur le réseau de collecte des eaux

usées : ces raccordements sauvages engendrent en effet de graves dysfonctionnements dans les stations d'épuration et génèrent des surcoûts qui sont répercutés sur les factures de l'ensemble des usagers du service ! A l'inverse, le délai d'inspection des installations d'assainissement autonome est passé à 10 ans (le maximum légal) quand ces dernières répondent aux normes en vigueur : aucune raison que ceux qui respectent la Loi se voient contrôlés plus souvent que cela. ■



## ZOOM SUR

**U**n « Plan climat air énergie territorial » (PCAET, anciennement PCET), est un projet territorial de développement durable dont la finalité est la qualité de l'air et la lutte contre le changement climatique, en agissant sous l'angle de l'atténuation (réduire les émissions de gaz à effet de serre) et de l'adaptation (adapter le bâti, repenser les activités économiques et humaines) à ce que sera l'environnement dans l'avenir.

En fonction des spécificités et des potentiels locaux, le PCAET doit décliner en actions concrètes les objectifs et les orientations du Schéma régional du climat, de l'air et de

l'énergie (SRCAE), avec lequel il doit être compatible.

Val d'Amboise a engagé une réflexion en septembre dernier dans l'objectif d'élaborer son plan (qui sera soumis à l'avis de l'État et de la Région) d'ici au 31 décembre 2018. La communauté n'a cependant pas attendu cette obligation légale pour agir en faveur de l'environnement : la rénovation énergétique de l'habitat (engagée dès 2013 avec le programme 1.2.3 CHEZ VOUS) et les actions de sensibilisation (lire ci-contre) menées par la communauté de communes et ses partenaires entrent dans cette logique.

## SERVICE COMPRIS

DE VOUS...

... À NOUS



*Un de mes amis a été victime d'un débordement du réseau d'eaux usées de sa ville. Si cela se produisait près de chez moi, comment réagir ?*

Le réseau collectif d'assainissement des 14 communes du territoire est géré par la communauté de communes du Val d'Amboise. Dans l'hypothèse où, suite à des précipitations importantes par exemple, ce dernier serait amené à refouler sur la voie publique ou chez un particulier, il faut prévenir le service d'assainissement dans les plus brefs délais. Aux heures d'ouverture au public, composer le 02 47 23 47 44. Après 16h30, un service d'astreinte est assuré 7 jours sur 7 et 24 heures sur 24, au 02 47 23 48 09.

**+ d'infos : contacter le service d'assainissement au 02 47 23 47 44**

## COUP DE POUCE

### Rénovation de la « Villa Bellagio »

Les propriétaires des cottages et le gestionnaire du complexe hôtelier amboisien (ex- Météor Resort), ont décidé d'agir ensemble pour embellir le site et rafraîchir ces maisonnettes construites à la fin des années 2000 près du parc des Mini Châteaux, pour diversifier l'offre touristique.

La société Docte Gestio a pris en charge les matériaux, le matériel, l'hébergement et la restauration des bénévoles. Les propriétaires réunis dans une association de défense ont apporté la main d'œuvre, et l'entreprise d'aménagement paysager Crosnier son soutien. En octobre, pendant une dizaine de jours les membres de l'association venus de France, et pour certains de Grande-Bretagne, ont pris le pinceau pour repeindre les portes d'entrées de 226 cottages, la pioche pour créer 1 600 m<sup>2</sup> de stationnements, la pelle pour planter 650 végétaux d'ornement, aménager 2 boudodromes... Cette première tranche de travaux, qui restera dans les mémoires comme une expérience humaine et solidaire des plus enrichissantes, a permis de donner une deuxième jeunesse à la Villa Bellagio. Elle sera suivie d'autres chantiers dont la date reste à préciser, et où les bonnes volontés seront les bienvenues !

**+ d'infos : contacter le président de l'association des copropriétaires ([didier.pruvost5@wanadoo.fr](mailto:didier.pruvost5@wanadoo.fr))**



Plusieurs centaines de végétaux ont été plantés pour embellir le site



## Nos paysages pollués par les déchets !

Les abandons de déchets, volontaires ou insoucians, constituent un véritable fléau pour notre territoire. Ils se multiplient tout particulièrement à Pocé-sur-Cisse, sur le terrain des Îles, au long de la RD 952, et aux abords du pont du Général Leclerc. Ces actes irresponsables coûtent cher à la communauté de communes, et au final aux contribuables qui financent le service public : Val d'Amboise a ainsi dépensé 5 800 € en 2015 pour faire évacuer près de 6 tonnes d'ordures ménagères, gravats, équipements électroménagers, déchets végétaux - et même des déchets d'enrobés - qui dégradent nos paysages, faut-il le rappeler « classés au patrimoine mondial de l'Unesco ». Outre la pollution visible, il existe un risque de contamination des milieux naturels (sol, eau, air) si des produits toxiques sont déposés dans la nature, qui devient réel quand un inconscient a la stupide idée d'y mettre le feu, ce qui s'est produit encore récemment !

### Les dépôts sauvages sont interdits

Depuis la Loi du 15 juillet 1975, toute personne qui dépose, jette ou abandonne ses déchets sur la voie publique encourt une amende pouvant atteindre 1 500 €, la confiscation de son véhicule et le versement de dommages et intérêts à la collectivité (pour couvrir les frais de ramassage et d'élimination des déchets). Pour vos dépôts, rendez-vous en déchetterie. Celle d'Amboise accueille gratuitement les déchets des particuliers résidant sur le territoire. Ceux des professionnels sont payants, mais ils sont facturés par les entreprises à leurs clients. Exigez bien, lors de travaux réalisés à votre domicile, que votre prestataire évacue les déchets conformément à la Loi.



Des enrobés et des montagnes de débris végétaux en bord de Loire...

# Petit patron, bientôt employeur avec BGE Touraine

**Le 7 septembre, la communauté de communes et la Boutique de gestion de l'entreprise Touraine ont signé une convention pour l'accompagnement des TPE, traduisez « très petites entreprises », dans leurs démarches de création d'emploi.**

**P**our encourager les entreprises du territoire à sauter le pas, la communauté de communes innove en créant un dispositif de conventionnement avec cette association de conseil qui accompagnera les chefs d'entreprises dans leurs démarches, tandis que Val d'Amboise financera le suivi. « La communauté enrichit d'un nouvel outil la palette de ses soutiens directs à l'économie locale, a souligné Isabelle Gaudron, Vice-présidente de la communauté de communes déléguée à l'économie et à l'emploi, lors de la signature à laquelle étaient conviés les membres de la commission développement économique du Val d'Amboise. Pour la première année, nous allons mobiliser une enveloppe de 7 000 €, ce qui permettra l'accompagnement de dix dossiers. » Dans les établissements de un à trois salariés, l'embauche d'un nouveau collaborateur est souvent perçue comme un problème, comme l'explique Anthony Sumien-Leneutre, directeur de BGE Touraine : « Le questionnaire se retrouve

dans toutes les entreprises que nous accompagnons. Il y a trop de travail pour mon organisation actuelle, mais y en aura-t-il assez pour créer un nouveau poste ? »

## Conseil et aide aux démarches

Pour aider les chefs d'entreprises à franchir le cap de la première embauche, BGE Touraine propose un accompagnement total dans les démarches - de l'évaluation des besoins de l'entreprise, à la faisabilité du recrutement et à sa mise en œuvre, jusqu'au suivi de l'embauche.

Quelques semaines après le lancement du dispositif, qui s'adresse à la grande majorité des activités du territoire (plus de 50 % d'entreprises individuelles ou de micro entreprises), la société Inspiral - spécialisée dans le matériel médical dédié aux personnes en fauteuil roulant - a bénéficié de l'accompagnement de BGE et créé un emploi. Deux autres sociétés sont en phase de réflexion. A suivre... ■



La signature par Alain Ragnaud, président de BGE Touraine et Isabelle Gaudron, Vice-présidente de la CCVA.

### Plus d'infos :

contacter l'association BGE Touraine  
au 02 47 39 22 23  
bgetouraine@orange.fr  
bge-touraine.fr

## PROXIMITÉ



**MIAM !** Ouverte en 2011 à Saint-Ouen-les-Vignes, la « Ti caz à pains » s'est refait une beauté avant les fêtes. Parée de gris et d'un zeste de vert, elle réserve bien d'autres surprises, gourmandes cette fois. Rodolphe Iteva, originaire de la Réunion, y propose en effet quelques spécialités de son île, et joue avec inventivité et maîtrise des saveurs exotiques pour rafraîchir quelques classiques de la pâtisserie, dont la bûche de Noël...

## Pep'it, 2 ans déjà !

**L**e 18 décembre 2013, Val d'Amboise inaugurait sa pépinière d'entreprises et d'innovation en présence des 4 premières entreprises tout juste installées dans ses murs. En quelques semaines, les bureaux et les ateliers faisaient le plein de locataires. Et deux années ont passé très vite... Fin 2015, les baux des premières locations arrivant à échéance, trois entreprises ont obtenu une prolongation : Inspiral, Web Perspective et Axioncom.

**Un bureau de 30 m<sup>2</sup> libre au 1<sup>er</sup> janvier 2016.**

Si vous portez un projet de création, si vous venez de

créer une activité, si votre entreprise est en phase de développement, vous pouvez demander l'hébergement en pépinière d'entreprises et bénéficier de tarifs avantageux (bureau à partir de 179,77 € HT par mois) ainsi que de l'accompagnement du service développement économique de Val d'Amboise. L'hébergement en pépinière est possible après accord d'un comité d'agrément composé d'élus de Val d'Amboise et de spécialistes de la création d'entreprise, en fonction de la pertinence du projet et de son potentiel.

**Plus d'infos :**

**02 47 79 15 70**

**entreprendre@cc-valdamboise.fr**

## Initiative Touraine : du côté des créateurs

**A**nciennement Idil, l'association Initiative Touraine travaille en lien avec la chambre de métiers et de l'artisanat pour porter assistance aux créateurs et repreneurs d'entreprises. Elle permet à ces derniers de bénéficier de prêts à taux zéro - un « levier » généralement très efficace pour obtenir un prêt bancaire - et leur propose un accompagnement régulier dans leurs démarches administratives.

En 2014 et 2015, Initiative Touraine a ainsi assuré le suivi de 11 projets sur le territoire de Val d'Amboise, dans des domaines d'activités aussi divers que la transformation et la vente de bois, la vente de vin, la coiffure, l'esthétique, le carrelage, la décontamination après sinistre, la production de matériaux composites... 91 000 € de prêts d'honneur ont été accordés aux porteurs de projets, ce qui a favorisé la réalisation de 1 300 000 € d'investissements dans ces activités et la création de 20 emplois.

**+ d'infos : contacter l'association au 02 47 25 24 51**

**ou rendez-vous sur le site [initiative-touraine.fr](http://initiative-touraine.fr)**

## Une rencontre au bureau de passage

**D**epuis cet automne, Géraldine Gallet, conseillère en insertion sociale et professionnelle, occupe un bureau de passage à la pépinière d'entreprises et d'innovation Pep'it pour y tenir des permanences hebdomadaires.

Employée par Alternative Education Formation, organisme spécialisé dans l'alphabétisation, la formation et l'insertion professionnelle des publics éloignés de l'emploi, elle assure l'accompagnement de travailleurs handicapés dans leur reconversion professionnelle. *« J'ai trouvé ici un environnement de travail agréable, dans un bâtiment accessible aux personnes à mobilité réduite. Ce cadre est non seulement valorisant pour les personnes que j'accueille et dont j'assure le suivi, mais il les conforte dans une démarche professionnelle. »*

Pour mémoire, Pep'it propose à la location (à la demi-journée, à la journée, au mois) des salles de réunion, des bureaux de passage et un espace co-working de 4 postes de travail avec accès à Internet.

**+ d'infos : contacter le service**

**développement économique au 02 47 79 15 70**



## Le Grand Est Touraine Ciblez l'excellence

AUX PORTES DE L'AGGLOMÉRATION TOURANGELLE, DÉCOUVREZ UN TERRITOIRE INNOVANT ET DES ENTREPRISES D'EXCELLENCE

- 5 intercommunalités en plein essor : Bléré-Val de Cher, Castelrenaudais, L'Est Tourangeau, Val d'Amboise et Vouvrillon
- Une richesse patrimoniale et touristique
- Des parcs d'activités attractifs et idéalement situés
- Un cadre de vie exceptionnel



## Les « intercos » dans le Top des entreprises

**P**our s'assurer une meilleure visibilité, valoriser les complémentarités de leurs territoires, et optimiser leurs dépenses consacrées à la promotion, les communautés de communes de Bléré - Val de Cher, du Castelrenaudais, de l'Est Tourangeau, du Val d'Amboise et du Vouvrillon ont choisi il y a quelques mois de communiquer ensemble.

Après avoir participé à plusieurs salons, les cinq communautés sont présentes dans le Top des entreprises 2015 édité en fin d'année par La Nouvelle République du Centre Ouest (visuel ci-dessus). Ce supplément au journal quotidien valorise les initiatives, les innovations et les réussites des entreprises de nos territoires, qui dans un contexte très morose, donnent à espérer en des lendemains meilleurs.

Autre événementiel organisé en commun, les « Rencontres des entreprises du Val d'Amboise » - fortes du succès de leurs deux premières éditions en 2014 et 2015, deviennent inter-communautaires. Elles quittent le Val d'Amboise pour la communauté de communes de l'Est Tourangeau, où elles se tiendront à l'espace Ligéria, à Montlouis, au mois d'avril 2016. Le service développement économique du Val d'Amboise travaillera également avec la communauté d'agglomération Tours Plus pour participer à des événements d'envergure nationale.

**+ d'infos : rendez-vous sur le site [topdesentreprises.fr](http://topdesentreprises.fr)**

## Tous vos contacts enfance jeunesse



**V**ous recherchez une nourrice ou une crèche pour accueillir votre tout-petit ? Votre enfant ou votre adolescent tourne en rond et aimerait rencontrer des jeunes de son âge ?

Le service enfance-jeunesse de Val d'Amboise, qui regroupe l'ensemble des structures des 14 communes du territoire dédiées à l'accueil et aux loisirs des enfants et des jeunes âgés de 0 à 17 ans, a sûrement une solution à vous proposer.

Toutes les coordonnées - multi accueils 0-4 ans, relais d'assistantes maternelles, accueils de loisirs 3-12 ans, accueil jeunes 11-17 ans - ont été réunies dans un tract (visuel ci-dessus) qui se trouve encarté sous la couverture de ce magazine. Il est également disponible dans les mairies du territoire, les structures enfance-jeunesse et sur le site [cc-valdamboise.fr](http://cc-valdamboise.fr).

**Plus d'info :**

**Contacteur Val d'Amboise**  
au 02 47 23 47 44,  
ou les structures jeunesse

# Bul'de Mômes : 10 ans !

**Le 30 août, l'association d'animation conviait les petits et les grands enfants à fêter son anniversaire au camp PioriTerre, à Lussault-sur-Loire. Retour sur une folle journée, et sur dix années d'engagement pour notre territoire.**

**D**es concerts, des jeux, une paëlla géante, une séquence de cape et d'épée, des ateliers de fabrication de produits écologiques, des expériences scientifiques ludiques, des amis venus des quatre coins du Val d'Amboise... et un soleil de plomb ! Tous les ingrédients étaient réunis pour faire de cette journée d'anniversaire un moment inoubliable, et célébrer l'investissement de Bul'de Mômes dans la vie locale.

Revenons en juin 2005 : l'association d'animation est créée et permet à l'accueil de loisirs de l'école de Saint-Ouen-les-Vignes d'entrer dans le dispositif Jeunesse et Sport. A la suite du désengagement de la fédération régionale des maisons des jeunes et de la culture, en 2007, Bul'de Mômes reprend la gestion de l'accueil de loisirs de Montreuil-en-Touraine.

### Populaire et intergénérationnelle

En parallèle, l'association développe de nouvelles activités d'accueil et d'aide à la personne. Avec le soutien de l'ex-CC2R, l'association met en place un relais assistantes maternelles (RAM) en 2006, puis un dispositif de lien social, en 2008, afin d'aider et d'accompagner les personnes âgées. Très engagée dans l'écologie, Bul'de Mômes



Le concert de la Vache qui rock : un moment méga plus !

lance en 2009 un nouveau projet d'éducation à l'environnement. L'accueil de loisirs de plein air « Piori Terre » voit le jour l'été 2013 à Lussault-sur-Loire, lieu idéal pour éveiller et sensibiliser le jeune public à des activités tournées vers la nature.

Plus récemment, l'association a été associée à la réflexion relative à la réforme des rythmes scolaires. Elle intervient aujourd'hui dans 11 communes rurales de la communauté de communes du Val d'Amboise, au sein desquelles elle travaille pour promouvoir une dynamique éducative, populaire et intergénérationnelle. ■

**Plus d'info :**

**contacter Bul'de Mômes**  
02 47 30 82 75 / [buldemomes.fr](http://buldemomes.fr)

## Avis aux associations locales

**L**e service jeunesse du Val d'Amboise recense actuellement les associations du territoire proposant des activités culturelles, sportives ou de loisirs aux enfants, aux adolescents et aux jeunes moins de 18 ans. Vous représentez une association dont le siège est installé dans l'une des 14 communes de Val d'Amboise et qui répond à l'un ou à plusieurs de ces critères ? Faites-vous

connaître en téléchargeant le formulaire disponible sur le site [www.cc-valdamboise.fr](http://www.cc-valdamboise.fr) (vous pouvez également en faire la demande auprès du service jeunesse). Puis renvoyez le questionnaire dûment complété par le bureau de l'association au service jeunesse avant le 10 février 2016 (par courrier, par courriel, ou en le déposant au siège de la communauté de communes, à Nazelles-Négron).

Les données collectées pourront être publiées sur le futur portail Internet communautaire du Val d'Amboise, ou encore permettre l'édition d'un guide pratique à destination des familles et des jeunes.

**Coordonnées :**

**Service jeunesse**  
BP 308  
37403 Amboise cedex  
[jean-baptiste.berber@cc-valdamboise.fr](mailto:jean-baptiste.berber@cc-valdamboise.fr)

EN IMAGES

**CHAUDS LES MARRONS !** Le 22 octobre, les enfants de l'ALSH Bul'de Mômes et les seniors dynamiques s'installent au marché de Limeray pour faire griller un énorme sac de châtaignes ramassées la veille. Les cornets de marrons sont ensuite proposés aux commerçants et aux habitants !



**RESTONS ZEN...** Sollicités par des programmes chargés, les enfants aussi ont besoin d'apprendre à se relaxer ! Le 2 décembre, Florence de Busserolles, de l'association Yoga Créa (à Véretz), intervient à l'ALSH Croc'Loisirs d'Amboise auprès des 3-5 ans pour une séance d'initiation ludique au yoga des enfants.



**AUTOUR DE LA PARENTALITÉ.** Le programme de la Quinzaine de la parentalité, qui se déroulera en 2016 du 4 au 20 mars, est en cours de préparation. Fruit d'un travail multipartenarial qui associe l'Espace santé jeunes, l'Abribulle, le Foyer Anne de Beaujeu, Bul'de Mômes, la Maison départementale de la solidarité, les structures et le service jeunesse du Val d'Amboise, elle proposera de nombreuses animations : concours de photos, court métrage, nuit du jeu, ateliers enfants-parents, information et accompagnement des parents... Pour obtenir le programme, contacter la Mission locale Loire Touraine (02 47 30 41 64) ou la Mjc - Centre Charles Péguy (02 47 57 29 56).

## 350 ouvrages à dévorer !

Initiée par la fédération des œuvres laïques (FOL) il y a environ 40 ans pour développer le goût de la lecture chez l'enfant, promouvoir la littérature jeunesse et les lieux de lecture publique, et favoriser la rencontre des jeunes lecteurs avec les auteurs, illustrateurs, éditeurs..., la Quinzaine du livre a tenu son public en haleine de septembre à fin novembre à Amboise et dans les communes. L'association Livre Passerelle, cheville ouvrière de l'organisation de ce rendez-vous très attendu, a présenté la sélection 2015 - 350 ouvrages jeunesse sélectionnés parmi les 8 000 parus cette année - début octobre à la médiathèque Aimé Césaire, puis dans de nombreux établissements du territoire, dont les multi accueils et le relais assistantes maternelles de la communauté de communes (photo). Pour clore cette édition semée de rencontres et de découvertes, une grande fête de la lecture a été organisée à la Mjc - Centre Charles-Péguy.



## Jeunesse et emploi, trouver l'équation...

Sur le marché de l'emploi, être jeune, c'est être confronté à un bon lot de stéréotypes - manque d'expérience et de discipline, arrogance, moindre fidélité à l'employeur... - et malheureusement, quelquefois au rascisme. Pour lutter contre ces préjugés, des jeunes et des chefs d'entreprises du territoire ont librement échangé sur ce thème lors d'une soirée organisée le 6 novembre à la résidence Jeunes travailleurs d'Amboise par le centre Charles Péguy - Mjc d'Amboise et la Mission locale Loire Touraine.



© Franck Boucher

# La famille en cène

« Comme chaque année, des cousins se retrouvent pour fêter l'anniversaire de l'un d'entre-eux... » Le vendredi 29 janvier, la Compagnie du Double dresse le couvert pour un mémorable repas de famille à la salle des fêtes de Chargé. Au menu...

« Tout d'abord, joyeux anniversaire ! Joyeux anniversaire ? Quand on a dit ça, qu'est-ce qu'on a dit ? Il y a des formules qu'on use, qu'on a beaucoup usées et qui sont comme vides. Et comme elles sont vides, et qu'on ne sait plus ce qui les remplissait, on les enrobe. De politesse, de sympathie, d'habitude... »

Créé en 2013 par Amine Adjina et Emilie Prévosteau, tous deux issus de l'école nationale supérieure d'art drama-

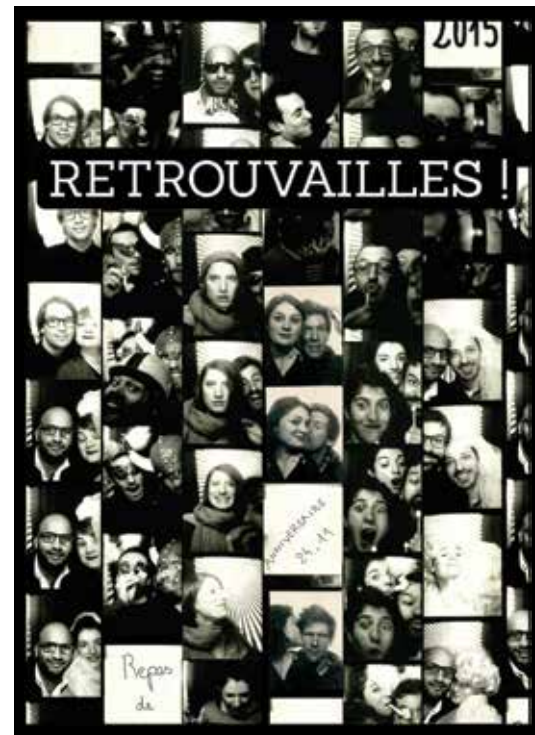
tique de l'ERAC, le spectacle Retrouvailles est un projet singulier composé d'improvisations et de textes ciselés qui engagent à la réflexion sur chaque situation. Il réunit sur scène huit acteurs dans la trentaine, rarement les mêmes d'une date à l'autre, qui recomposent une famille à chaque représentation. Cet exercice de rotation des rôles, la grande liberté d'improvisation laissée aux acteurs, mais également des éléments d'actualité ou encore les particularités locales, viennent nourrir et renouveler la manière de développer le thème de la parole au sein de la famille, faisant de chaque représentation un moment unique.

## En complicité avec le public

Le spectacle présente également l'originalité d'avoir été créé pour... ne pas être donné au théâtre. Conçu pour être joué partout ailleurs ou presque, il use de toutes les ressources de la salle « accueillante », du vestiaire à l'office en passant par les objets



Le spectateur au cœur de l'action !



les plus banals, et invite le public à prendre place autour de la table dressée : l'immersion dans l'imaginaire du rituel du repas de famille est garantie... Et cette proximité avec les acteurs trouve son prolongement à la fin de la représentation, quand le public est convié à partager les véritables victuailles qui se trouvent à table et à échanger autour du spectacle. ■

**+ d'infos : réservations, horaires, tarifs, tout le programme de la saison culturelle est sur [ville-amboise.fr](http://ville-amboise.fr)**

## INSOLITE



© Edouard Delobel

**CALCÉOLOGISTE...** Fin novembre, le grand voyageur et collectionneur de chaussures « Aliester de Naphtalène » a posé ses malles dans les écoles de Souvigny-de-Touraine, Lussault-sur-Loire et Noizay pour présenter des souliers ayant appartenu aux personnages des récits et des contes de notre enfance. Un moment de rêverie et de poésie apprécié par tous !

## Coulisses de saison

La compétence relative à la programmation culturelle communautaire est harmonisée à l'ensemble du territoire de la communauté de communes à compter du 1<sup>er</sup> janvier 2016. Pour élaborer la saison 2016-2017 (un travail de plusieurs mois qui est engagé dès à présent afin de boucler le programme au début de l'été, puis de pouvoir communiquer auprès du public), le partenariat avec le service culturel de la Ville d'Amboise (sous la forme d'une convention de prestation de service) a été reconduit. Cette mutualisation permet d'optimiser les subventions (Région Centre-Val de Loire,

Conseil départemental), et de travailler la programmation culturelle de Val d'Amboise en cohérence et en complémentarité de celle de la Ville d'Amboise.



## PRENEZ DATE !

### AMBOISE

#### Patinoire « Amboise on ice »

Pour le plus grand plaisir de tous, la patinoire éphémère extérieure Amboise on ice s'installe chaque année sur le parking de la fontaine de Max Ernst, en centre-ville. Le mois sera rythmé par des soirées et des animations pour petits et grands à découvrir prochainement dans le programme téléchargeable sur : ville-amboise.fr. Plus d'info au 02 47 23 47 80 (service des sports et loisirs de la mairie d'Amboise).

**Du 6 février au 6 mars**



### LIMERAY

#### Aux origines de la commune

Nicolas Huron, historien, donnera une conférence-spectacle sur l'histoire des origines de la commune de Limeray, à travers ses noms de lieux. Il a pour cela réalisé des recherches dans les archives nationales et communales qu'il a compilées dans une brochure. Entrée : 5 € (gratuit pour les enfants). Plus d'info au 02 47 30 11 14

**Dimanche 21 février  
SALLE DES FÊTES À 15H**



### MONTREUIL- EN-TOURAINNE

#### Musique classique à l'église

L'association Mélomania, fondée en 2014 pour favoriser la découverte ou la redécouverte du répertoire classique en milieu rural, programme régulièrement des concerts à l'église de Montreuil-en-Touraine. Afin de permettre aux personnes qui ne disposent pas d'un véhicule ou se déplacent moins facilement d'y assister, une mise en relation pour organiser le covoiturage est proposée. Contacter l'asso par courriel : melomania.montreuil@free.fr. Plus d'infos sur le site : melomaniamontreuil.wix.com/melomania-montreuil

**Les dimanches 28 février  
(harpe et flûte) et 24 avril  
(violon et piano) à 17h  
EGLISE**

### NAZELLES-NÉGRON

#### Bonne année 2016

Richard Chatellier, Maire de Nazelles-Négron, et les membres du conseil municipal, convient les habitants à la cérémonie des vœux au centre socio culturel Val de Cisse.

**Vendredi 15 janvier à 18h30**

### NEUILLÉ-LE-LIERRE

#### Vide dressing

Organisé par l'association Les Carabistouilles.

**Les 23 et 24 janvier  
SALLE POLYVALENTE**

### NOIZAY

#### Atelier mémoire

L'association Bul'de Mômes, en partenariat avec la CARSAT, l'UC-IRSA et la commune de Nazelles-Négron, propose des ateliers mémoire destinés aux personnes retraitées. Ces ateliers ont pour objectif de stimuler et d'entretenir les capacités de mémorisation dans les situations de la vie quotidienne. Ils permettront aux participants de comprendre les mécanismes de la mémoire, d'accepter les changements induits par l'âge et l'environnement, de mieux gérer l'anxiété ressentie lors de l'apparition d'oublis.

Le programme est composé de 10 séances d'une durée de 1h30 et une participation aux frais de 20 € est demandée à l'inscription. Le premier atelier se tiendra à Noizay. Plus d'infos au 02 47 30 82 78 (Bul'de Mômes)

**Mardi 5 janvier  
SALLE VARENNE**



### POCÉ-SUR-CISSE

#### 21e Exposition culturelle

Organisée par l'association Pocé accueil solidarité. Venez découvrir les œuvres de calligraphie, d'encadrement, de peinture, de sculpture, de mosaïque réalisées par des artistes amateurs locaux. Plus d'infos au 02 47 57 18 15 (mairie)

**Les 12 et 13 mars  
SALLE POLYVALENTE  
TOUTE LA JOURNÉE**

### SAINT-OUEN- LES-VIGNES

#### Place au théâtre !

L'association du Foyer rural propose plusieurs représentations théâtrales. Plus d'infos au 02 47 30 18 87 (mairie)

**Les 30 et 31 janvier,  
puis les 6 et 7 février  
(à 20h30 les samedis, et  
14h30 les dimanches)**

**SALLE DU FOYER RURAL**

### SAINT-RÈGLE

#### Opération Amasse propre



La commune organise une campagne de nettoyage de printemps des berges de l'Amasse. Un déjeuner convivial sera offert aux bénévoles. Pour permettre sa bonne organisation, les personnes souhaitant participer doivent obligatoirement s'inscrire auprès de la mairie.

Plus d'infos et inscription au 02 47 57 41 21 (mairie)

**Samedi 19 mars à 9h  
PARKING DE LA SALLE  
POLYVALENTE**

*L'équipe de  
Val d'Amboise  
vous souhaite de  
belles fêtes de fin  
d'année et une  
heureuse année  
2016*



**Animations, spectacles, événements... + d'infos sur :**

le site de l'office de tourisme  
du Val d'Amboise

[www.amboise-valdeloire.com](http://www.amboise-valdeloire.com)

l'appli  
mobile  
gratuite



# De manufacture royale... en carrosserie

**Une des plus anciennes et des plus importantes industries amboisiennes fut, jusqu'au milieu du XVIII<sup>e</sup> siècle, celle de la tannerie, comme l'attestent les plaintes de la reine Charlotte de Savoie, femme de Louis XI, contre les odeurs émanant des nombreux établissements installés le long de l'Amasse...**

Par André Peyrard, Cercle Ambacia

## FOCUS

### A voir aujourd'hui

L'entrée de l'ancienne manufacture est telle qu'elle a été conçue en 1770. De part et d'autre, les bâtiments industriels (transformés en habitations) et ceux situés fond de la cour (début du XIX<sup>e</sup>), jadis occupés par la famille Gounin, conservent un cachet certain. A l'angle du parking du château et du quai des Marais, on peut observer la base en briques rouges datant des origines de la manufacture, puis un étage édifié au XIX<sup>e</sup>, et un dernier niveau construit par les Ets Gounin pour y loger leurs cadres.

La situation économique des tanneries reste prospère jusqu'au milieu du XVIII<sup>e</sup> siècle. C'est à cette époque que la décadence commence, et s'amplifie avec les édits de 1759 instaurant des droits sur les cuirs, puis de celui de 1781 amplifiant ces derniers et créant de nouvelles taxes (droits de douane, ...).

En 1769, quand le Duc de Choiseul, alors ministre le plus influent du roi Louis XV, arrive à Amboise, il découvre une situation économique catastrophique. Il va alors, avec un certain succès, essayer de donner à la ville un nouvel essor économique en créant d'importantes manufactures royales, notamment métallurgiques, et en relançant l'industrie du cuir. Pour ce faire il demande et obtient l'agrément de lettres patentes<sup>(1)</sup> et un arrêt du Conseil d'État permettant à un maître tanneur, Adrien-Romain La Morlette, de transférer à Amboise la plus grande partie de l'importante manufacture royale de cuirs forts qu'il avait installée à Sedan.

A partir de 1770, il construit, avec l'aide des subsides de l'État, une importante tannerie sur les bords de l'Amasse, dont l'en-



Les vestiges de la manufacture royale XVIII<sup>e</sup>, au niveau de l'Amasse, et les 2 étages édifiés par la famille Gounin, photographiés en 1975.

trée principale se situe 7 rue du Général Foy (photo ci-dessous). La production se développe assez lentement pour s'interrompre à la Révolution de 1789, comme la plupart des manufactures créées par le Duc de Choiseul.

La profonde cassure juridique avec la royauté - qu'accompagne une forme d'inertie, et donc un manque de créativité - font qu'il faut attendre une dizaine d'années

pour voir vraiment une tannerie-mégisserie importante s'y réinstaller. Sous la direction d'un remarquable maître-tanneur, Monsieur Oudin, ce nouvel établissement déploie une importante activité avant de disparaître, comme la presque totalité des tanneries amboisiennes, dans la première partie du XX<sup>e</sup> siècle.

Les bâtiments construits par La Morlette deviennent alors en grande partie les ateliers des établissements Gounin (dont l'usine de chaussures du quai des Marais a été détruite en 1912 par un violent incendie). Sous la

direction d'Emile Gounin, qui fut aussi maire d'Amboise durant de très longues années, puis de ses deux fils, l'entreprise prospéra au point de devenir l'une des plus importantes usines amboisiennes, avant de décliner puis de baisser le rideau - comme la plupart des industries créées

tout au long du XIX<sup>e</sup> siècle - dans les années 1880. Près d'un demi-siècle plus tard, vers 1925, Achille Pécard,

un dirigeant important des Pressoirs Mabile, passionné d'automobile, fait venir un jeune carrossier, Fernand Martin-Dumagny, qui installe son atelier de carrosserie, fabrication de bennes dans la partie de la manufacture située à l'angle du quai des marais et du Général Foy. Ce bâtiment, devenu propriété de la ville, est en cours de réhabilitation. ■

**Derrière ce grand porche, des siècles d'industrie nous contemplent...**

(1) Les lettres patentes sont des lettres émanées du roi, scellées du grand sceau. On les appelle « patentes », car elles sont ouvertes, à la différence des lettres closes ou de cachet.

## SERVICES COMPRIS

### CONTACTS

## Services et structures du Val d'Amboise

cc-valdamboise.fr

### Siège de la communauté de communes

9 bis rue d'Amboise – 37530 Nazelles-Négron  
Accueil du public du lundi au vendredi de 9h à 12h et de  
13h30 à 16h30.

#### Services :

- ➔ accueil,
- ➔ direction générale des services,
- ➔ cabinet du président,
- ➔ pôle services techniques (assainissement, eau potable, collecte des déchets, bâtiments, voirie),
- ➔ pôle aménagement de l'espace (urbanisme-planification, habitat-logement, développement économique, tourisme et nouvelles technologies),
- ➔ pôle ressources humaines et services à la population (petite enfance, enfance-jeunesse, culture et action sociale),
- ➔ pôle finances,
- ➔ service sports et loisirs,
- ➔ service marchés-achats et informatique
- ➔ service communication.

Tél : 02 47 23 47 44 - Fax : 02 47 23 47 50  
valdamboise@cc-valdamboise.fr

### Multi accueil « Les Bouts d'Chou »

10 allée de Malétrenne - 37400 Amboise  
Tél : 02 47 23 47 24

### Multi accueil « Vilvent »

15 bis rue de Perreux - 37530 Nazelles-Négron  
Tél : 02 47 30 43 73

### Relais assistantes maternelles

- ➔ Antenne nord, 15 bis rue de Perreux - 37530 Nazelles-Négron  
Tél : 02 47 57 04 19
- ➔ Antenne sud, 4 allée des Tilleuls - 37400 Amboise  
Tél : 02 47 57 88 52

### Piscine couverte Georges Vallerey

3 rue du Clos des gardes - 37400 Amboise  
Tél : 02 47 23 10 69

### Pep'it, pépinière d'entreprises et d'innovation

Parc d'activités Le Prieuré, rue Paulin Viry  
37530 Pocé-sur-Cisse  
Tél : 02 47 79 15 70



**REMERCIÉ  
SES ANNONCEURS  
ET SOUHAITE À TOUS LES LECTEURS  
DE BONNES FÊTES DE FIN D'ANNÉE.**

**02 47 20 40 00**

32 rue Eugène Durand - 37000 TOURS  
**sogepress@projectil-sogepress.fr**  
www.projectil-sogepress.fr



**SARL - ART DE FER**

**Serrurerie.Métallerie.Ferronnerie d'ART**

**FRANCIS FREDERIC- GÉRANT**

Tél./fax 02 47 24 04 67  
06 79 06 16 02  
francis.frederic@live.fr

ZA de L'IMBAUDERIE  
37380 CROTELLES

**Manteaux**  
RÉNOVATION DE PARQUETS DEPUIS 1946  
by Rousseau SERVICES

**DEVIS GRATUIT SUR RENDEZ-VOUS.**

**PONÇAGE**

**VITRIFICATION**

**MISE  
EN CIRE**

**ENTRETIEN**

**POSE**

**SAVOIR FAIRE  
DEPUIS PLUS DE  
60 ANS**

**RÉNOVATION  
DES PARQUETS MASSIFS  
ET ESCALIERS**

27, Rue Anne de Bretagne - 37700 La Ville aux Dames  
Tél. 02 47 47 06 05 - E-mail : rousseau.services@gmail.com

**JEAN-LOUIS PERAULT**

**ÉLECTRICITÉ GÉNÉRALE**



9 RUE SAINT VINCENT  
37210 VERNOU SUR BRENNE

**06 08 40 31 43**

NEUF & RENOVATION  
INSTALLATION  
DEPANNAGE  
CHAUFFAGE  
GESTION DE L'ÉNERGIE

**CENTRE Vaisselle** *C'est pro, c'est propre !*



**LOCATION & VENTE de vaisselle**  
Réservation en magasin ou sur internet

**www.centre-vaisselle.fr**

Vaisselle RENDUE NON LAVÉE - LIVRAISON 7J/7

105 route de Tours - 37400 **AMBOISE**  
**02 47 57 43 84**

**DDL**  
DEMEURES DE LOIRE

CONSTRUCTION - EXTENSION



Des demeures dignes de notre région

AMBOISE - 31 av. de Tours - Tél. 02 47 57 77 30  
www.demeures-de-loire.com

*Boulangerie Pâtisserie  
Chocolatier Glacier*



**ERIC GAUVREAU**  
*Créateur de gourmandises*

40 quai du Général de Gaulle - 37400 AMBOISE  
Tél. 02 47 57 04 61 - gauthreueric@orange.fr

**Althéa**  
DIAGNOSTIC

02 47 230 002



POUR TOUS VOS DIAGNOSTICS IMMOBILIERS  
8 rue de Verdun - 37400 AMBOISE  
contact@althediagnostic.com - www.althediagnostic.com

**CITROËN**

**LAURIER**  
AUTOMOBILES

**02 47 57 27 84**

- EXPOSITION PERMANENTE VÉHICULES NEUFS & OCCASIONS
- MÉCANIQUE ET CARROSSERIE TOUTES MARQUES
- VÉHICULES DE COURTOISIE

LOCATION DE VÉHICULES

STATION DE LAVAGE OUVERTE 7J/7 - 24H/24

ATELIER et service commercial d'Amboise ouvert 6j/7

Retrouvez-nous sur  
**www.laurier-automobiles.fr**

**AMBOISE** 34 rue Abel Gody - ZI La Boitardière  
**POCE-SUR-CISSE** 28 route d'Amboise

**2 ADRESSES**

**Intermarché SUPER**  
Tous unis contre la vie chère

**leDRIVE**  
Intermarché

**BRICO MARCHÉ**  
Pouvoir tout faire Moins cher

**CENTRE COMMERCIAL**  
RIVE DROITE

22 enseignes à votre service  
**POCE - VAL D'AMBOISE**