

# Val d'Amboise *info*

CC-VALDAMBOISE.FR

**BUDGET 2018**

**39 millions d'actions**



## INSTANTANÉS

DÉCEMBRE

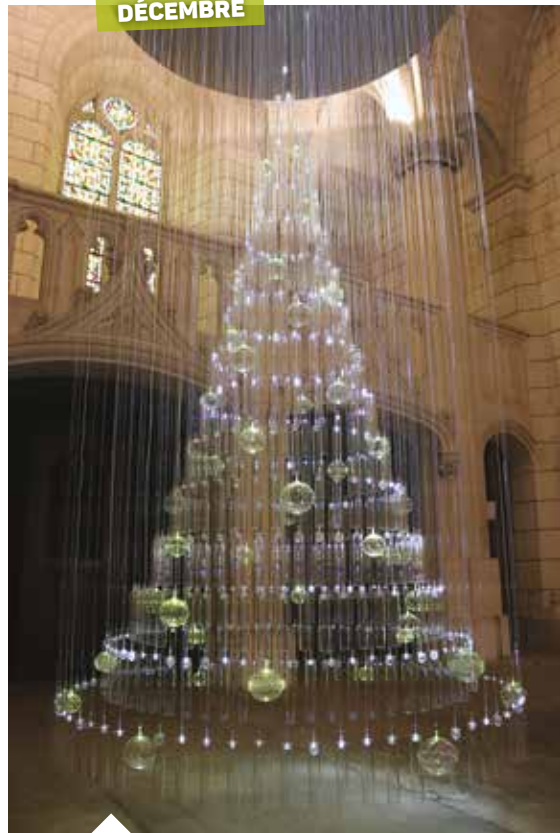


### NOËL À LA PLAGE...

Quelques jours avant d'entamer sa distribution de cadeaux dans le monde entier, le Père Noël vient à la rencontre des enfants inscrits aux activités de la piscine communautaire Georges Vallerey, sa hotte emplies de douceurs.

A cette occasion, l'équipe de la piscine installe également pour les enfants un parcours aquatique gonflable et leur propose des activités ludiques sur le thème de Noël.

DÉCEMBRE



### TUBE DE NOËL...

L'Atelier de verrerie Dumas, à Noizay, développe depuis plusieurs années la collection Verart qui réunit des pièces uniques fabriquées à la main... Ce splendide sapin suspendu à l'église Saint-Denis d'Amboise, haut de 3,60 mètres, est l'assemblage de 500 tubes, de 40 boules et de 2,2 km de fibres optiques. Il a nécessité 74 heures de travail et 105 heures d'installation !



5 JANVIER

### ANNIVERSAIRE.

Le conseil communautaire des jeunes souffle sa première bougie et organise une soirée jeux dans les locaux de l'auberge de jeunesse Ethic étapes île d'Or...

**Plus d'infos : lire l'article en page 18**

**AVANT BÉBÉ.** Le relais assistantes maternelles invite les assistantes maternelles, les enfants et leurs parents à découvrir le spectacle « Ballon bidon » de la Compagnie Rebondir à la salle des fêtes de Pocé-sur-Cisse. Un moment tout en poésie et chants...

30 NOVEMBRE



## INSTANTANÉS

19 JANVIER



### BONNE ANNÉE!

Claude Verne, Président de Val d'Amboise, présente ses vœux aux agents de la CCVA, aux habitants, aux élus et aux entreprises à Mosnes. Ce moment convivial d'échanges autour des réalisations et des projets de la communauté de communes, est pimenté par un nouveau documentaire à l'humour décalé qui a regalé l'assistance...

**Plus d'infos :** visionnez le film sur [www.cc-valdamboise.fr](http://www.cc-valdamboise.fr)

25 JANVIER

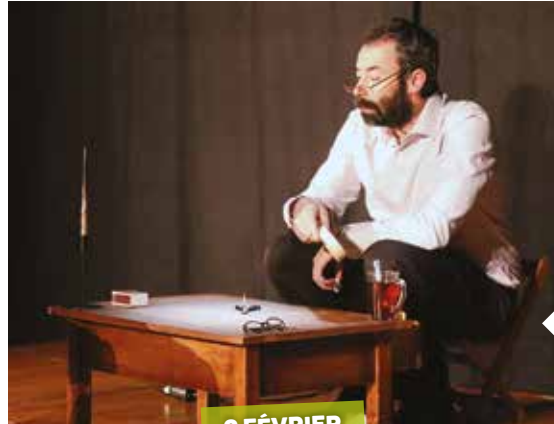


### ATELIER BRICOLAGE.

Les Compagnons Bâtisseurs organisent un atelier pose de mosaïque dans leur local, au sein de la Résidence habitat jeunes de l'ASHAJ à Amboise.

**Plus d'infos :** [m.vautier@compagnonsbattisseurs.eu](mailto:m.vautier@compagnonsbattisseurs.eu)  
06 42 12 14 88

**COLO D'HIVER.** La communauté de communes du Val d'Amboise organise un nouveau séjour d'une semaine pour les 8-10 ans, à Longeville-Mont d'Or, dans le Jura. Dans un froid sibérien, les enfants s'adonnent aux joies des sports d'hiver : ski de fond, rando en raquette et balade en poney dans les paysages de neige.

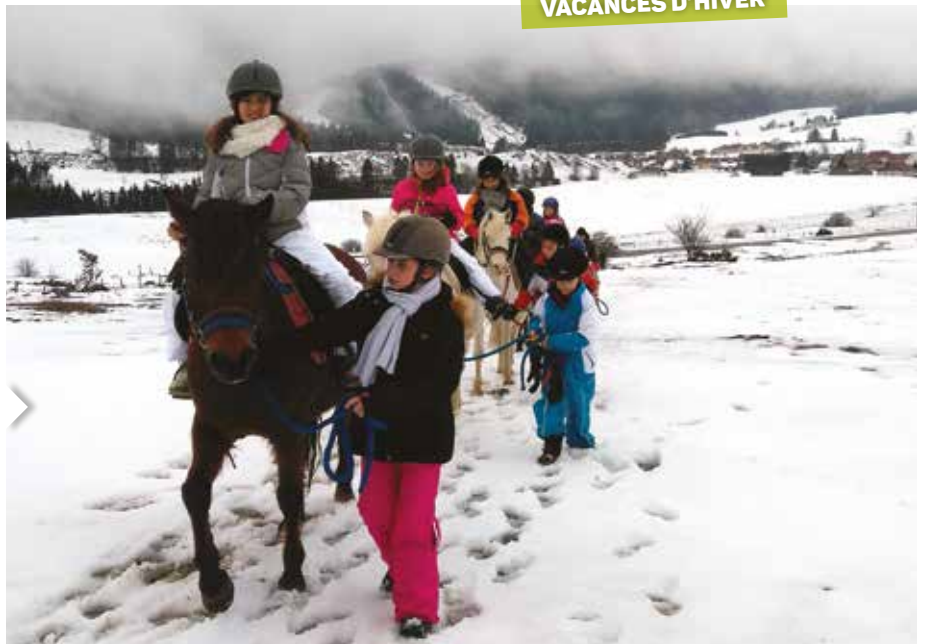


2 FÉVRIER

### DÉRAPAGE.

La commune de Mosnes accueille le spectacle « Vu » interprété par Etienne Manceau. Sans un mot... le comédien mime avec un humour pince-sans-rire irrésistible les petites manies du quotidien qui, à la longue, peuvent conduire à « péter un plomb »...

VACANCES D'HIVER





# Budgets solidaires, dynamiques et constructifs



**M**esdames, Messieurs,  
Chers habitants du Val d'Amboise

Nous venons tout juste de voter les budgets 2018. Des budgets qui se veulent solidaires avec un renforcement de nos aides à l'habitat, de notre service lien social, avec le lancement des opérations relatives au très haut débit vers toutes les habitations, avec le portage d'une étude pour améliorer le transport sur le territoire, mais aussi avec l'augmentation

sensible de la dotation de solidarité communautaire versée aux 12 communes les plus pauvres du territoire.

Ces budgets sont aussi construits autour d'une dynamique clairement établie sur deux axes complémentaires. Le premier, c'est le développement économique grâce aux extensions et à la future transformation du Parc d'activités de La Boitardière : c'est la promesse de centaines d'emplois nouveaux sur notre territoire qui en a trop peu créé alors que le nombre d'habitants augmentait fortement dans la plupart des communes.

Le deuxième axe, c'est justement l'amélioration des services rendus aux habitants et celle des infrastructures du territoire : un nouvel accueil de loisirs verra le jour cette année à Nazelles-Négron, tandis que nous débiterons deux chantiers complémentaires, le nouveau centre aquatique et le futur pôle culturel.

**« Cette politique, nous pouvons la porter parce que les finances sont gérées au plus près des intérêts des habitants »**

Cette politique, nous pouvons la porter parce que les finances sont gérées au plus près des intérêts des habitants en recherchant toujours l'utilité de la dépense, c'est-à-dire l'équilibre entre le coût de l'action et son intérêt pour le territoire. Mais c'est bien parce que nous mettons nos forces en commun, sur un bassin de vie de 28 000 habitants, que cela est possible. Plus que jamais, Val d'Amboise démontre ainsi que l'échelon communautaire est le plus pertinent pour déployer certaines politiques et porter des équipements lourds ; il vient ainsi en complément du maillage dense assuré par les communes qui la composent, chacune sur son territoire.

Il revient aux élus d'aujourd'hui et de demain d'imaginer comment fonctionnera ce territoire à long terme et quelle sera la place de chacun des acteurs. Pour ma part, je suis convaincu que si nous voulons préserver notre modèle social unique, celui du service public de proximité, nous devons faire évoluer notre modèle économique vers plus d'intégration, de mutualisations et de partages.

Bien sincèrement à vous,

**Claude Verne,**  
**Président du Val d'Amboise**

## À SUIVRE

**Chaque jeudi**

### Atelier bricolage

La CCVA et les Compagnons Bâisseurs Centre – Val de Loire organisent des ateliers de quartier ouverts à tous dans un local installé au sein de la Résidence habitat jeunes de l'ASHAJ, 14 allée de Malétrenne à Amboise.

Les activités (initiation aux techniques de bricolage, récupération, fabrication de produits ménagers écologiques...) ont lieu de 14h à 16h30. Venez avec vos idées pour bénéficier de conseils et concrétiser vos projets !

**Plus d'infos : contacter l'animateur**  
**06 42 12 14 88 / m.vautier@compagnonsbatisseurs.eu**

**Du 3 au 6 avril**

### Exposition éco-gestes

L'Agence locale de l'énergie et du climat consacre une exposition aux éco-gestes que nous pouvons accomplir au quotidien pour économiser et réduire notre impact négatif sur l'environnement. Cette dernière sera visible au siège de Val d'Amboise, 9 bis rue d'Amboise, à Nazelles-Négron aux heures d'ouverture au public.

**Plus d'infos : 02 47 23 47 44**

**10 avril**

### Permanence Espace info énergie

Toute l'info sur la rénovation énergétique des logements, les aides financières, les économies d'énergie... Les permanences EIE de l'Agence locale de l'énergie et du climat (ALEC 37) ont lieu le 2e mardi du mois de 9h à 12h au siège de Val d'Amboise. Autres dates programmées : le 15 mai et le 12 juin 2018.

**Plus d'infos : ALEC 37**  
**02 47 60 90 70**  
**contact@alec37.org**

## EN BREF

## Bâtiment démonstrateur

La commune de Chargé vient de lancer le chantier d'éco-rénovation de sa mairie-école. Dans le cadre de ce programme qui s'inscrit pleinement dans l'esprit du futur Plan climat air énergie (PCAET) de notre territoire, la commune a répondu à l'appel à projets de la Région Centre - Val de Loire pour devenir « bâtiment démonstrateur ».

Ainsi, à certaines phases du chantier, des visites seront organisées à l'attention de publics très divers (élus, habitants, professionnels, scolaires...) pour favoriser la découverte des matériaux biosourcés mis en œuvre dans la rénovation du bâtiment et du fonctionnement de sa nouvelle chaufferie bois.

## Rythmes scolaires

Les statuts de Val d'Amboise sont à nouveau modifiés ce printemps pour les adapter à la réorganisation du temps scolaire à l'école.

En effet, les 14 communes membres ont décidé de revenir à la semaine de 4 journées de classe à la rentrée de septembre 2018.

Or, la Communauté de communes n'est compétente pour accueillir les enfants que le mercredi après-midi. Cette modification donne donc la possibilité à Val d'Amboise d'accueillir les enfants le mercredi toute la journée dans l'ensemble des accueils de loisirs du territoire (ALSH).

Une harmonisation bienvenue mais qui implique de multiples complexités administratives, juridiques, financières... et humaines !



## DIRECT

### Com Com investigation

Le grand reporter Eli Lussault, alias Nicolas Leconte de la Compagnie D, est venu présenter lors des vœux l'enquête choc menée sur le territoire de la CCVA avec la complicité des Tontons Filmeurs et de l'Intention Publique. Zones blanches, transports en commun, collecte des déchets, aire de gens du voyage... n'ont pas échappé à son œil critique !



© Cyril Chigot

## LE MOT

## Ouf !

Le 2 mars ont été inaugurés les nouveaux logements du bourg de Saint-Ouen-les-Vignes. L'occasion d'un « ouf ! » de soulagement tant ce projet aura été long à aboutir. Pour la communauté de communes, sa réalisation a nécessité un effort financier important : 115 000 € pour l'acquisition du foncier par l'ex-CC des Deux Rives, 100 000 € d'aide exceptionnelle à Touraine Logement du fait des surcoûts liés aux prescriptions de l'Architecte des bâtiments de France, mais aussi 249 273 € de garantie d'emprunt. Mais développer le logement dans les bourgs et travailler sur la mixité de l'habitat sont des objectifs importants, tout comme il était pertinent de réhabiliter d'anciens bâtiments pour contribuer à conserver l'identité du village. Il y a là aussi des enjeux de mixité sociale, mais aussi de densité des services et des commerces et de mobilité sur le territoire.

## LE CHIFFRE

## 176

C'est le nombre d'agents qui travaillent pour Val d'Amboise. La plupart sont recrutés directement par Val d'Amboise, mais la mutualisation produit aussi ses effets puisque plusieurs dizaines d'agents sont « partagés » avec les communes membres de la CCVA. Les agents les plus nombreux ont en charge le volet enfance / jeunesse (crèches et accueils de loisirs) ou encore l'assainissement. Engagés pour le service public, ils incarnent au quotidien notre communauté de services.

## VERBATIM

« C'est notre travail de sécuriser, de réaliser, de concrétiser les politiques validées par les élus. Vous portez les valeurs du service public : l'équité, le respect, l'écoute, la compréhension, mais aussi la qualité du travail, la réactivité et le sens du devoir professionnel bien accompli. »

**Stéphanie Laugis,**  
directrice générale des services  
lors de la cérémonie des vœux,  
aux agents communautaires



Le budget illustré par Fabrice Lebeault, de l'Atelier Pop à Tours

## 39 millions d'actions

**Les budgets votés par les élus communautaires le 29 mars représentent 39,234 millions d'euros. En hausse de plus de 5 %, ils correspondent à la mise en œuvre progressive des nombreux projets communautaires engagés depuis 2014.**

Val d'Amboise a la particularité de voter cinq budgets. Le budget principal qui porte l'enfance jeunesse, la culture, le sport, l'urbanisme, l'habitat, la transition énergétique et l'ensemble des services dits « supports » mais aussi quatre budgets dédiés : le budget zones d'activités (avec l'important programme de La Boitardière), le budget ordures ménagères (qui ne comprend que ces dépenses et qui est équilibré par la taxe d'enlèvement), le budget assainissement et le budget eau potable.

Ces budgets portent la marque des engagements du mandat 2014-2020 : début de chantier pour le centre aquatique, réalisation de l'accueil de loisirs communautaire à Nazelles-Négron, étude de maîtrise d'œuvre

pour le pôle culturel regroupant MJC cantonale et école de musique et de théâtre Paul Gaudet, travaux d'extension et d'amélioration de la signalétique à La Boitardière, réalisation de la station d'épuration de Lime-ray, mise en place de containers enterrés dans les quartiers prioritaires, etc... Autant de chantiers qui ont en commun l'amélioration de la qualité de vie pour les habitants du territoire et la dynamisation de l'économie par l'accueil et le développement des entreprises à Val d'Amboise.

Ces budgets sont aussi porteurs de stabilité et de solidarité. Stabilité fiscale pour les ménages : pas d'évolution des taux, ni des impôts, ni de la taxe sur les ordures ménagères. Il n'y aura pas non plus de →

*Des budgets porteurs de stabilité et de solidarité*

## ÉCLAIRAGE

création de la taxe Gemapi (Gestion des milieux aquatiques et protection contre les inondations), même si nous héritons de cette responsabilité depuis le 1<sup>er</sup> janvier : pour le moment, le budget général peut supporter cette charge nouvelle. La stabilité est aussi celle de notre périmètre même s'il nous

faudra ajouter dès septembre l'accueil des enfants le mercredi matin.

La solidarité marque aussi nos budgets. D'abord avec l'augmentation de 59 % de la dotation de solidarité communautaire versée à douze des communes membres pour leur permettre de mener à bien leurs actions sans augmenter (pour la plupart) leur taux d'imposition, conformément au pacte financier et fiscal. Solidarité aussi par le développement des actions autour du lien social, via le nouveau service Entour'âge, le soutien à l'amélioration de l'habitat et le maintien des décisions prises ces dernières années (prise en charge de la cotisation au Fonds de Solidarité Logement, suppression de l'abonnement à l'eau potable, soutien aux programmes de logement social..)

Ainsi, Val d'Amboise porte 39 millions d'actions solidaires, dynamiques et structurantes pour cette année et pour les suivantes. ■

## Pas de taxe GEMAPI !

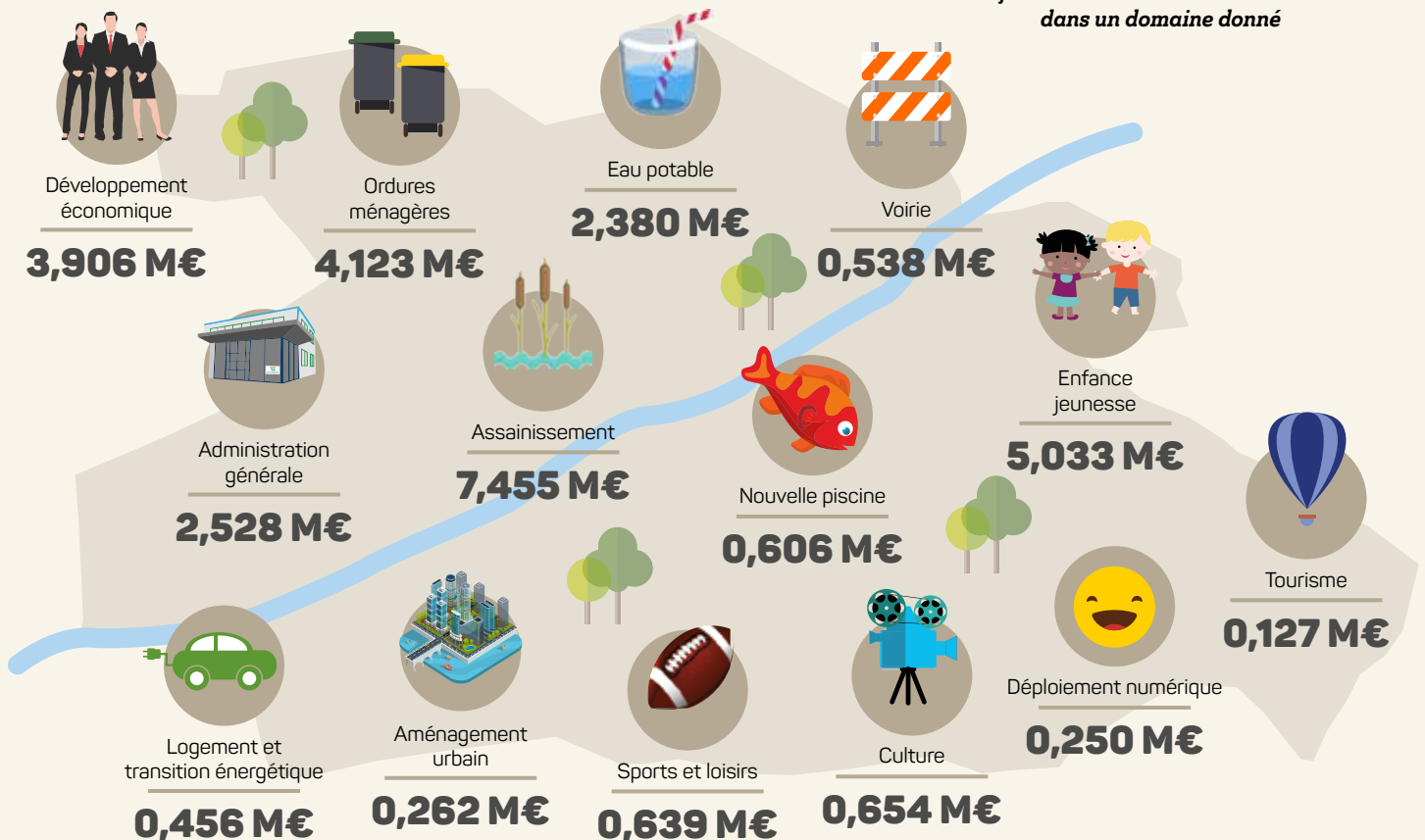
Les communautés de communes doivent aussi gérer, depuis le 1<sup>er</sup> janvier 2018, les compétences milieux aquatiques et inondations avec les moyens que les communes leur transfèrent (selon leurs dépenses moyennes antérieures), c'est pourquoi la loi a prévu la possibilité de lever une nouvelle taxe dédiée. Pour Val d'Amboise, les élus ont fait le choix de ne pas la créer en 2018. Nous hériterons par ailleurs de la gestion des digues de Loire dès 2024 (sans compensation) tandis que les budgets des Agences de l'eau (qui soutiennent ces politiques) subissent des coupes drastiques.



📍 Nouveaux logements à Saint-Ouen-les-Vignes.

### Les principaux postes de dépenses en fonctionnement et en investissement

*Chaque montant correspond à la somme des dépenses de fonctionnement et d'investissement dans un domaine donné*



# Centre aquatique : le projet



© Agence Coste Architectures

**Innovant, structurant, essentiel : le projet de nouveau centre aquatique de Val d'Amboise tient en ces 3 qualificatifs. Et... dans une enveloppe inférieure à 7,5 millions d'euros TTC.**

**S**i plusieurs projets ont existé par le passé et empli les cartons d'archives de la CCVA, la décision a été prise dès 2014 de porter un projet adapté aux besoins prioritaires du territoire (le « savoir nager »), compatible avec les finances communautaires et ses nouvelles contraintes (une enveloppe maximale a été définie), et moderne en termes de développement durable (bâtiment peu consommateur d'énergie, cohérent avec le plan climat du territoire en cours d'élaboration, voire innovant du point de vue technologique).

Au terme d'un concours d'architecte organisé en 2017, c'est le groupement représenté par l'agence Coste Architectures (Houdan) qui a été retenu. Il propose un bâtiment bioclimatique, orienté sud-est, qui préserve l'intimité des baigneurs, malgré son positionnement très central et stratégique

puisque situé entre le collège Choiseul et le Lycée Chaptal, à l'Est de la gare routière créée par la Ville d'Amboise. L'équipement comportera un bassin principal de 6 lignes d'eau (contre 4 actuellement) et un bassin d'apprentissage. Il sera doté des éléments nécessaires à son utilisation par les clubs et par les élèves. Enfin, ce bâtiment sera exemplaire du point de vue environnemental en termes de matériaux utilisés, de santé publique (pas de chlore), d'économie d'énergie (30 % de moins qu'une piscine neuve classique). Il sera doté de panneaux photovoltaïques hybrides, d'une toiture végétalisée, de récupérateurs d'eau de pluie, de valorisation de l'énergie des eaux usées et des fumées...

Sa construction commencera tout début 2019 pour une livraison prévue en mars 2020.

## LES PRINCIPALES RÉALISATIONS EN 2018

### PÔLE CULTUREL

↻ Maîtrise d'œuvre, consultation des entreprises  
**225 000 €**

### LA BOITARDIÈRE

↻ Travaux d'extension de la partie ouest, étude de maîtrise d'œuvre pour l'extension est. Sur l'ensemble du parc d'activité, démarrage du chantier de requalifica-

tion (signalétique)  
**2,396 M€**

### ALSH NAZELLES

↻ Chantier de construction  
**1,750 M€**

### FIBRE OPTIQUE

↻ Déploiement à partir de fin 2018 dans les parcs d'activités économiques  
**250 000 €**

### EAU & ASSAINISSEMENT

↻ Réalisation de schémas directeurs, travaux sur les réseaux, construction d'une station d'épuration à Limeray  
**1,653 M€**

### DÉPLACEMENTS

↻ Etude sur la mobilité et les déplacements

## REPÈRES

**21,367 millions d'euros**

budget principal 2018  
en fonctionnement 15,469 M€  
et en investissement 5,898 M€

**15,469 M€**

montant estimé  
des recettes de fonctionnement  
pour l'année 2018 (+ 10 %)

**12,062 M€**

montant estimé des dépenses  
réelles de fonctionnement pour  
l'année 2018 (+ 0,8 %)

### Investissements par budget

- 5,898 M€ (budget principal)
- 1,648 M€ (eau)
- 3,129 M€ (assainissement)
- 655 022 € (ordures ménagères)
- 3,468 M€ (aménagement des zones d'activités économiques)

**188 425 €**

dotations de solidarité  
communautaire versées aux  
communes

**835 508 €**

subventions aux associations  
du Val d'Amboise en 2018

**1,728 M€**

dotations globales  
de fonctionnement (État)

**6,47 %**

baisse des charges financières  
(tous budgets confondus)

**0 %**

évolution du taux de la taxe  
d'enlèvement des ordures  
ménagères (TEOM) en 2018.

# Service Entour'âge : il n'y a pas d'âge pour vivre bien !

**Pour encourager les plus de 60 ans à profiter des plaisirs la vie et les aider à demeurer autonomes, Val d'Amboise fait évoluer son service Lien social, qui devient « Entour'âge ». Parce qu'être entouré en cas de besoin, c'est important pour être bien !**

**M**is en place en 2008 sur le territoire de l'ex-communauté de communes des Deux Rives, le « lien social » a été déclaré d'intérêt communautaire et étendu aux communes de moins de 1 500 habitants du territoire de la communauté de communes du Val d'Amboise en 2015. Sa vocation : lutter contre l'isolement des anciens, favoriser leur maintien à domicile et accompagner les plus de 60 ans et les

personnes en difficulté dans leurs relations avec l'administration, le voisinage, les prestataires de services...

« *Nombreux sont nos concitoyens à ignorer leurs droits, ou bien à ne pouvoir les faire valoir en raison de la complexité des démarches administratives,* regrette Richard Chatellier, Vice-président de Val d'Amboise délégué à l'action sociale. *Beaucoup n'ont pas connaissance non plus des services*

*mis en place par leur commune ou la CCVA pour simplifier leur quotidien, ou des activités proposées par les associations et les clubs.* » Pour éviter à ces personnes de se replier sur soi, le service, devenu « Entour'âge », propose une écoute bienveillante, des conseils préventifs ou des orientations répon-

## Ces signes doivent vous alerter

dants à leurs besoins et à leurs souhaits. Il peut s'agir d'une aide dans les démarches de prise en charge d'une aide à domicile, de conseils pour l'adaptation du logement et de l'orientation vers les dispositifs d'aides à la rénovation de l'habitat, d'une information sur les accueils de jour pour permettre aux aidants familiaux de faire une pause, ou encore de la recherche de solutions pour éliminer ses déchets encombrants...

« *C'est difficile d'exposer ses difficultés,* poursuit M. Chatellier. *La plupart du temps c'est une tierce personne qui prend l'initiative de contacter le service Entour'âge.* » Parmi les signes d'alerte, la perte d'appétit, la fatigue chronique, la perte du conjoint, de l'autonomie, le repli sur soi, l'éloignement familial, la fracture numérique notamment doivent amener à contacter l'élu référent Entour'âge de la mairie du domicile ou les agents du service Entour'âge de Val d'Amboise (photo ci-contre). Selon la commune de résidence, Mauricette Hénain ou Enora Renaudin iront à la rencontre de la personne afin d'envisager, avec elle, des solutions. ■



Enora Renaudin et Mauricette Hénain.

## QUI CONTACTER ?

A Nazelles-Négron et dans les communes de moins de 1 500 habitants, un élu référent Entour'âge a pour mission de prévenir et signaler les situations de détresse. Appelez votre mairie pour connaître ses permanences. Vous pouvez également contacter directement les agents du service Entour'âge.

**Attention : Amboise et Pocé-sur-Cisse ont leurs propres services, contacter directement la mairie.**

**Vous habitez Montreuil-en-Touraine, Nazelles-Négron, Neuillé-le-Lierre, Noizay**



Mauricette Hénain  
07 62 19 89 30

**Vous habitez Cangey, Chargé, Limeray, Lussault-sur-Loire, Mosnes, St-Ouen-les-Vignes, St-Règle, Souvigny-de-Touraine**



Enora Renaudin  
06 73 85 83 99

## Permanences du service Entour'âge dans les mairies

- ➔ Mosnes, le 1<sup>er</sup> jeudi du mois de 10h à 11h
- ➔ Noizay, le 2<sup>ème</sup> mardi un mois sur deux, de 10h à 12h (en février, avril et juin)
- ➔ Saint-Ouen-les-Vignes, le 1<sup>er</sup> mardi du mois de 10h à 11h
- ➔ Saint-Règle, le 1<sup>er</sup> mercredi du mois de 10h à 11h

# L'actu ENVIRONNEMENT de votre territoire



## LE MOT

### Partenariat

Une réflexion conjointe entre la communauté de communes et les bailleurs sociaux Val Touraine Habitat et Touraine Logement a permis de mener à bien l'aménagement des points d'apport volontaire enterrés. Des conventions ont été signées pour établir la répartition du coût des travaux, mais aussi des charges de fonctionnement associées (collecte, entretien, nettoyage des abords...).

## LE CHIFFRE

### 224 925 €

C'est le budget investi par Val d'Amboise et les bailleurs sociaux pour la fourniture, les travaux de génie civil et la mise en place des conteneurs enterrés : 173 775 € HT seront ainsi investis dans le quartier de La Verrerie et 51 150 € HT dans le quartier de La Patte d'Oie. L'Etat contribue à hauteur de 51 000 € à cette opération, via une dotation d'équipement des territoires ruraux (DETR).

## Conteneurs enterrés : moins visibles, plus propres !

**En 2018, la communauté de communes réaménage les points d'apport volontaire des quartiers de La Verrerie et de La Patte d'Oie, à Amboise. Les travaux ont débuté en mars pour une mise en service en juin.**

**A** partir du 1<sup>er</sup> juin 2018, dans ces deux quartiers, la collecte en bacs disparaîtra ainsi au profit de l'apport volontaire, et les habitants devront venir déposer leurs ordures ménagères, leurs emballages et leurs papiers dans les points de collecte aménagés à cet effet. Cette nouvelle organisation fait suite à l'étude d'optimisation du service de collecte menée en 2014, qui avait conduit à la mise en place des bacs jaunes pour la collecte sélective en mélange des emballages et papiers

recyclables, comme l'explique Pascal Offre, Vice-président de la CCVA délégué à l'environnement et au développement durable, chargé des ordures ménagères : « Lors de cette étude, la collecte des immeubles des quartiers dits « prioritaires » avait été repensée en tenant compte de l'amélioration du cadre de vie et de la mise en place de moyens adaptés pour assurer la collecte et le tri des déchets. La solution des conteneurs enterrés a été retenue par la collectivité pour répondre à ces différents objectifs. En pa-

rallèle, les bailleurs sociaux Val Touraine Habitat et Touraine Logement ont engagé d'importants travaux de réhabilitation des immeubles de ces quartiers, tout en menant une réflexion sur la gestion des déchets afin de faciliter le travail de leurs agents d'entretien et de créer un cadre de vie plus agréable pour leurs locataires. »

### Des conteneurs discrets et accessibles

Les sites d'implantation des conteneurs ont été déterminés en fonction du nombre de logements et d'habitants, en tenant compte des entrées et sorties d'immeubles, afin de réduire la distance à parcourir par les utilisateurs.

Chaque point d'apport volontaire sera équipé de trois conteneurs enterrés pour la collecte des trois flux de déchets (ordures ménagères non recyclables, emballages et papiers, emballages en verre).

Pour accompagner cette évolution de la collecte, un mode d'emploi du tri sélectif sera distribué aux habitants concernés par les bailleurs sociaux dans le courant du mois de mai. ■



© Biloba Environnement

⬆ Chaque cuve béton pèse 5 tonnes et peut accueillir un conteneur de 3 à 5 m<sup>3</sup>.



## EN CHIFFRES

### 100

C'est en kilogrammes et par personne la diminution de la quantité de déchets produits en une année que peut atteindre une famille pratiquant le compostage.

### 1 846

Le nombre de foyers à avoir adopté un composteur de Val d'Amboise, soit 17 % des logements individuels du territoire. Cela permet de valoriser 185 tonnes de débris végétaux et de déchets de cuisine chaque année !

## LE MOT

### Biodéchets

Les déchets organiques ou biodéchets regroupent les déchets issus de ressources naturelles animales ou végétales.

Ce sont par exemple les déchets biodégradables solides des ménages qui comprennent : les déchets alimentaires, les déchets verts, les papiers et les cartons. Chaque foyer peut agir sur la production de ses déchets (en évitant le gaspillage, en plantant des espèces à croissance lente qui nécessitent peu de tailles) et mieux gérer ceux qu'il produit en les valorisant (paillage avec les tontes par exemple).

## COMPOSTAGE

# Une poubelle allégée, des

**Restes alimentaires, essuie-tout, marc de café... 30 % de ce que nous jetons à la poubelle peut se composter ! En valorisant ces matières, faisons un geste pour l'environnement et offrons à nos plantes en pot et à notre jardin un engrais naturel et à moindre coût...**

**S**ur les 207 kilos de déchets ménagers jetés par chaque habitant de Val d'Amboise en un an (moyenne 2016), 62 kilos sont des déchets organiques (ou fermentescibles) qui pourraient être valorisés sous forme de compost. Or, mêlés aux ordures ménagères dans les poubelles, ils génèrent, du fait de leur collecte et de leur traitement, des émissions de gaz ou de polluants qui pourraient être facilement évitées... Leur élimination nécessite également des moyens, donc de l'argent dépensé par la collectivité et par chaque contribuable via la taxe d'enlèvement des ordures ménagères (TEOM). Pour éviter ce gâchis et se lan-

cer dans le compostage, pas besoin de posséder un grand jardin. Si vous disposez d'un balcon ou d'un cellier, optez pour un lombricomposteur (environ 100 litres) qui vous permettra d'obtenir en quelques jours un « thé de vers » ou « lombrithé » qui, dilué dans de l'eau, est un excellent engrais liquide. En quelques mois (entre 6 et 24 selon les conditions), vous récolterez un compost prêt à nourrir les jardinières et les parcelles de jardins partagés ! Il existe également dans le commerce des composteurs très compacts (environ 8 litres) qui se présentent sous la forme d'un seau de cuisine et fonctionnent avec un activateur

*Mettre un frein à la pollution et aux dépenses de collecte et de traitement...*

## EN PRATIQUE

### Les matières compostables



Débris végétaux

**Veillez à bien fragmenter les branchages**, si possible à l'aide d'un broyeur à végétaux.



Déchets de cuisine

Les peaux d'agrumes, les os, les arrêtes, les coquilles et les restes de viande et de poisson **ne se compostent pas**.

## Réservez votre composteur

La communauté de communes du Val d'Amboise met à disposition de ses habitants un composteur de 345 litres et un bio seau (à utiliser pour trier les déchets de cuisine) moyennant une participation de 15 €.

Pour les obtenir, téléchargez la convention de mise à disposition sur le site [www.cc-valdamboise.fr/habiter/dechets-menagers/reduction-des-dechets](http://www.cc-valdamboise.fr/habiter/dechets-menagers/reduction-des-dechets).

Après l'avoir dûment remplie, contactez le service collecte au 02 47 23 47 44 pour prendre rendez-vous afin de venir les chercher.

## LA QUESTION

### Comment jardiner au naturel ?

Pour devenir un maître dans l'art du compostage ou du paillage, vous pouvez télécharger le guide édité par l'ADEME sur le site : [www.ademe.fr/compostage-paillage](http://www.ademe.fr/compostage-paillage)



# plantes en pleine santé

(du son enrichi aux micro organismes) pour produire de l'engrais liquide, et du compost en 15 jours seulement. Un seau de 38 cm de haut permet ainsi de traiter les déchets organiques d'une famille de 4 personnes et de nourrir les plantes vertes de l'appartement !

## Valoriser les tailles et tontes du jardin

Si vous avez la chance d'avoir un jardin, votre foyer réunit toutes les conditions pour accueillir un composteur. Installé dans un coin discret, il favorisera un compostage rapide, à l'abri des intempéries et des animaux, et vous permettra de limiter vos déplacements à la déchetterie tout en créant un jardin plus écologique. Le compostage favorise en effet la biodiversité en permettant le développement d'une faune et d'une flore

de décomposeurs (bactéries, micro-invertébrés, lombrics, champignons...), souvent malmenés par les retournements du sol et les traitements avec des produits phytosanitaires. Le compost est quant à lui une source d'humus qui contient des engrais à diffusion lente. Il libère ses éléments nutritifs en fonction des besoins des végétaux, rapidement quand les températures sont plus élevées, lentement quand le temps est froid. Agissant sur la nature de la terre, il améliorera le sol de manière progressive et naturelle, favorisant la croissance de végétaux plus résistants aux maladies et aux parasites, et de meilleurs rendements en fruits et légumes. ■

### Plus d'infos :

**Contactez le service collecte**  
02 47 23 47 44  
[collecte@cc-valdamboise.fr](mailto:collecte@cc-valdamboise.fr)

*Pour vous aider à acquérir les connaissances nécessaires à l'élaboration d'un bon compost, la communauté de communes diffuse un guide du compostage téléchargeable sur son site internet à la rubrique réduction des déchets, et disponible dans les mairies.*



**Sont exclus** les excréments d'animaux et leurs litières souillées, les mégots de cigarettes, les poussières...



ET  
AUSSI

## Une seconde équipe en lice...

Christophe Ahuir, Vice-président de Val d'Amboise délégué à l'habitat et à la transition énergétique, a constitué une équipe pour participer au Défi énergie des familles. Elle réunit les membres de neufs foyers du territoire.

# Défi énergie des familles se joue de l'hiver

Depuis le 1<sup>er</sup> décembre 2017, une équipe emmenée par la Maison départementale des solidarités d'Amboise relève le défi de réduire ses consommations d'énergie et d'eau en adoptant les éco-gestes.

L'équipe des « Économistes », qui réunit sept foyers de Val d'Amboise, a rendez-vous ce 18 décembre avec Emilie Trégouet de l'Agence locale de l'énergie et du climat d'Indre-et-Loire (ALEC 37), chargée d'animer au plan local ce nouveau défi initié par l'Ademe, la Région Centre - Val de Loire et leurs partenaires. Pour ce premier atelier (sur les cinq organisés), Emilie a prépa-

ré de la documentation sur les consommations des appareils électriques et les fiches de relevés de consommations à effectuer au moins trois fois d'ici au 30 avril 2018 par chaque participante. « Ces relevés vous permettront de savoir quels sont vos appareils électriques les plus gourmands en énergie, et le coût quotidien de vos consommations, explique-t-elle. Vous pourrez ensuite adopter de nouvelles habitudes, appelées éco-gestes, pour faire baisser la facture ! » La jeune femme est intarissable quand elle évoque des solutions simples pour réduire sa consommation tout en préservant

un confort optimal : baisser le chauffage d'un degré pour réaliser jusqu'à 7 % d'économie, régler le chauffe-eau sur 50-60°C, prendre 3 douches plutôt qu'un bain, débrancher les appareils (TV, multimédia) plutôt que de les laisser en veille, ou encore remplacer les ampoules usagées par des lampes à économie d'énergie. Pour illustrer son propos, elle propose de comparer les performances de diverses ampoules (led, fluocompactes, halogène, à incandescence...) à l'aide d'un wattmètre. Cet appareil, qui tournera dans les foyers, permettra à Maryse, Marie-Christine, Astrid et leurs coéquipières... de mesurer la puissance de leurs appareils électriques et d'adopter des réflexes quotidiens qui feront la différence. A suivre... ■

**Plus d'infos :**  
**ALEC 37 - 02 47 60 90 70**  
**contact@alec37.org**



ⓘ Une heure de sèche-cheveux combien ça coûte ?

LE WEB

## Transition

Le service habitat et transition énergétique de Val d'Amboise a désormais une page Facebook. « Val d'Amboise, territoire à énergie positive » relaie les informations relatives à la transition énergétique du territoire, aux aides aux ménages pour rénover leur habitat ou payer leur facture, aux dates des ateliers et des permanences organisés par ses partenaires... Rendez-vous sur <https://www.facebook.com/Val-dAmboise-territoire-a-energie-positive-526563487723743/> En vous abonnant à cette page, soyez informés et soutenez cette démarche !  
**Plus d'infos :**  
**Service habitat et transition énergétique**  
**02 47 23 47 44**

## TÉMOIGNAGE

*Précillia habite seule un pavillon construit en 2001. C'est sa première participation au défi.*

**Pourquoi vous êtes-vous engagée dans cette démarche ?**  
Il n'est pas toujours facile de payer ses factures d'énergie, et je pense que toute information est bonne à prendre pour faire des économies et préserver notre planète.

**Quelles habitudes avez-vous changées ?**

Je faisais déjà des choses qui me paraissent évidentes. J'ai investi dans des radiateurs électriques performants en 2013, installé des ampoules basse consommation dans les pièces principales en 2016, et je fais très attention à économiser l'eau. Avec le défi, j'ai testé le programme « éco » de mon lave-vaisselle et cela fonctionne très bien !

**Voyez-vous déjà un résultat ?**

Après 6 semaines, il est encore trop tôt, il faut attendre la prochaine facture. Mais je profite du wattmètre mis pendant toute la semaine à ma disposition pour mesurer la consommation de tous mes appareils électriques. Je soupçonne mon réfrigérateur, acheté en 2004 d'être très gourmand en énergie... et bien je vais en avoir le cœur net !

## SERVICE COMPRIS

DE VOUS...

... À NOUS

*Mon conjoint est atteint de trouble bipolaire et j'ai du mal à faire face à sa maladie. Je me sens isolée, impuissante... comment le soutenir ?*

Lorsqu'une personne est atteinte d'une maladie mentale, comme le trouble bipolaire, tous les membres de sa famille en subissent les conséquences, et souffrent eux aussi. Il leur faut en effet composer avec de nombreux facteurs de stress, et la crainte du regard des autres peut les conduire à devoir tout gérer dans l'isolement.

Pour les accompagner et les aider à devenir un soutien pour leur parent malade, l'Union nationale des familles et amis de personnes malades et / ou handicapées psychiques (Unafam) accueille, écoute et informe les personnes confrontées à la maladie d'un proche (schizophrénie, dépression, bipolarité, TOC). Les adhérents de l'Unafam 37, bénévoles confrontés à ces situations et formés à cet effet, proposent de vous accueillir lors de permanences à Amboise et Château-Renault, chaque lundi sur rendez-vous de 17h à 19h.

➔ à Amboise, salle Marcel Orillard, rue du Clos du Boeuf (dans le quartier de Malétrenne).

➔ à Château-Renault, à la maison des permanences, 2 boulevard National.

+ d'infos : pour prendre rendez-vous, appeler le 02 47 64 43 79 ou écrire à 37@unafam.org

## COUP DE POUCE

### Appel aux céréaliers du territoire

Bernard Cornen, l'apiculteur en charge des ruches pédagogiques de la communauté de communes du Val d'Amboise, est à la recherche pour la saison 2018 de cultures de tournesol strié destiné à l'alimentation des oiseaux.

+ d'infos : contactez-le au 06 58 25 75 36 et n'hésitez pas à laisser un message.





Les Mousquetaires

**Intermarché**  
SUPER

Tous unis contre la vie chère

LeDRIVE  
Intermarché

**BRICO** MARCHÉ

Pouvoir tout faire **Moins cher**

CENTRE COMMERCIAL

RIVE DROITE

22 enseignes à votre service

**POCE - VAL D'AMBOISE**

## Charpente Couverture Zinguerie



**Noël VALIBUS**

22 bis rue du Général de Gaulle 37110  
**AUZOUER EN TOURAIN**

Tél. : / Fax : 02 47 57 06 24 • Port. 06 89 40 60 12  
noel.valibus@orange.fr

# LEJEAU

**ESPACE EMERAUDE**  
Pays et Vallées



**LE+**

- Plateforme montée sur suspension
- Régulateur de vitesse
- Plateau de coupe Infinity éjection latérale ou mulching sans outils 1,07 m

**3999€**

**Tondeuse autoportée T 1880**

- Moteur 18 CV
- Transmission hydrostatique

**LE+**

- Rayon de braquage Zéro
- Mulching et éjection latérale
- Commande par 2 leviers

**4490€**

**Tondeuse autoportée ZÉRO TURN Z 122R**

- Largeur de coupe : 107 cm
- Moteur 19 CV / 2 cylindres / Kawasaki 726 cm<sup>3</sup>
- Transmission hydrostatique



**MOTOCULTURE - ATELIER SAV - JARDINAGE - HABILLEMENT**

▶ [www.lejeau.fr](http://www.lejeau.fr)  
▶ [contact@lejeau.fr](mailto:contact@lejeau.fr)

BALLAN-MIRE  
Boulevard de Chinon - 02 47 53 04 05  
PARÇAY-MESLAY  
ZA du Papillon - 02 47 29 16 60

# Pep'it Lab : à chacun son parcours vers l'usage du numérique

**C'est parti ! Le 17 mars, Val d'Amboise a inauguré Pep'it Lab, son nouveau service d'accompagnement à l'usage des techniques du numérique. Ses objectifs : permettre aux habitants et aux entreprises de s'initier ou de se perfectionner dans ce domaine. Explications.**

Aujourd'hui, 40 % des habitants de notre pays resteraient éloignés du numérique et de ses usages, car il ne suffit pas de disposer d'un accès à internet, même à haut débit, pour maîtriser l'usage des outils numériques (ordinateur, smartphone), et celui des applications et des logiciels associés. Du côté des professionnels, près de la moitié des dirigeants de TPE (très petites entreprises, moins de 10 salariés) déclarent ne pas se sentir concernés par la transformation numérique de leur entreprise en raison du coût élevé des investissements, du manque de compétences et des effets induits sur l'organisation de l'entreprise. Ce rejet du numérique mettra un jour ou l'autre leur activité en difficulté, dans un environnement qui se numérise chaque jour un peu plus.

## Une démarche de progrès pour tous

Pour permettre à tous les publics du territoire de ne pas rater le train du numérique et de se former, Pep'it Lab offre un ensemble de services adaptés aussi bien aux particuliers qu'aux professionnels. L'animatrice multimédia, Sabrina Carreau, accueille le public dans deux lieux situés à Amboise. Le pre-

**Réduire la fracture numérique, aider la transformation numérique des entreprises**

mier, un atelier de découverte et de co-apprentissage, est dédié à l'accueil des personnes les moins initiées et s'est installé dans le quartier de La Verrerie. Le second, un atelier d'innovation et de création de type Fab Lab (photo), s'adresse à des personnes déjà initiées, aux professionnels avertis, aux porteurs de projets dans le domaine du numérique. Il est situé rue Montebello, à proximité du bureau

de Poste principal d'Amboise. « En créant Pep'it Lab, nous avons souhaité porter une attention particulière aux professionnels, explique Isabelle Gaudron, Vice-présidente de la CCVA déléguée au développement numérique du territoire et à l'innovation. J'invite les artisans et commerçants de proximité à contacter le service économie et numérique pour rester dans la course et ne pas se laisser distancer par leurs concurrents, qui eux, se numérisent ! » Pour rapprocher les ateliers des habitants des communes éloignées de la ville-centre, il est également envisagé d'organiser des per-



© Ville d'Amboise

📍 Sabrina Carreau, Jawad Khawrin, chargé de mission économie & numérique, et Jean-Marie Blanchard, consultant bénévole.

manences décentralisées de Pep'it Lab, une fois que le service aura trouvé son rythme de croisière. A suivre... ■

**Plus d'infos : l'atelier de découverte de La Verrerie est ouvert les mardi, mercredi et jeudi après-midi. Le FabLab de la rue Montebello, du lundi au vendredi (sauf mardi, mercredi et jeudi après-midi). Contacter le service économie et numérique au 02 47 79 15 70 ou suivre l'actualité de Pep'it Lab sur :**  
**f <https://www.facebook.com/pepitolab/>**

## Mon emploi sur JobTouraine.fr

Pour faciliter la mise en relation entre les entreprises qui recrutent, les bénéficiaires du RSA et les demandeurs d'emploi d'Indre-et-Loire, le conseil départemental a développé un nouveau réseau de proximité pour l'emploi en Touraine. Le site JobTouraine.fr, s'appuie sur un système de géolocalisation pour proposer des offres dans un périmètre défini, favorisant un rapprochement entre l'offre et la demande locales. Simple d'utilisation, le site permet aux demandeurs d'emploi de créer leur profil

aisément et propose de nombreux services, dont l'aide à la réalisation de CV. Quant aux recruteurs, il ne leur faut que quelques minutes pour créer une annonce d'emploi et il leur est possible de prendre contact directement avec les candidats, sans passer par un intermédiaire.

**Plus d'infos : contacter le 02 47 31 45 50 du lundi au vendredi de 9h à 12h30 et de 14h à 17h ou écrire à : [jobtouraine@departement-touraine.fr](mailto:jobtouraine@departement-touraine.fr) [www.jobtouraine.fr](http://www.jobtouraine.fr)**

### EMPLOI

## Services communautaires

Vous souhaitez adresser votre candidature à une offre d'emploi au sein des services de la communauté de communes du Val d'Amboise, ou faire acte de candidature spontanée ? Pour l'envoi de votre CV et de votre lettre de motivation, privilégiez la voie électronique en écrivant à :  
 📧 [recrutement@cc-valdamboise.fr](mailto:recrutement@cc-valdamboise.fr)

## Reorev voit plus grand



© Groupe Reorev

**L**e groupe Reorev, qui réunit les entreprises RAVAJ et SEF Touraine à Nazelles-Négron, et SDEI dans le Maine-et-Loire, conçoit des produits et des machines pour l'industrie, et fait de l'usinage. Il développe également une activité d'assemblage pour l'aéronautique importante, ce qui lui a ouvert de nouveaux marchés. Pour se développer, le groupe souhaite agrandir les locaux de sa filiale RAVAJ, située boulevard de l'Avenir. Cette extension lui permettrait de créer un nouvel atelier et d'investir dans de nouveaux outils de production, avec à la clé la création de plusieurs dizaines d'emplois. Reorev, qui emploie actuellement 125 personnes à Nazelles-Négron, projette ainsi d'embaucher 70 à 80 nouveaux collaborateurs. L'investissement nécessaire est estimé à 635 361 €. Val d'Amboise, en partenariat avec le conseil régional Centre - Val de Loire, s'apprête à voter une subvention de 22 500 € pour soutenir ce projet dans le cadre de son dispositif d'aide à l'immobilier d'entreprise, Immova.

## Terrains à La Boitardière

**A** l'est et à l'ouest du parc d'activités La Boitardière, 46 hectares de terrains à vocation économique sont à commercialiser ou le seront à partir de 2019. Le prix du m<sup>2</sup> a été déterminé en fonction des investissements réalisés par la CCVA (acquisition, aménagements...) et de la situation des terrains : 30 € pour ceux donnant sur la RD 31, 20 € pour ceux entourant l'aire d'accueil des gens du voyages, 25 € pour les autres terrains.

**Plus d'infos : contacter le service développement économique 02 47 79 15 70 / [entreprendre@cc-valdamboise.fr](mailto:entreprendre@cc-valdamboise.fr)**



# AMBOISE SEVEN PARK



**NOUVEAU** À PARTIR DE 43 500 €\*  
**POUR HABITER  
OU INVESTIR**

- > 46 TERRAINS À BÂTIR DE 288 À 595 M<sup>2</sup>
- > 100% VIABILISÉS
- > LIBRES DE CONSTRUCTEURS



0 800 66 3000

Service & appel gratuits

DISPONIBLE SUR  
Google play

Télécharger dans  
l'App Store



[nexity.fr](http://nexity.fr)

## ÇA BOUGE

Signé **bébé**

**L**e relais d'assistants maternels de Val d'Amboise organise à l'attention des assistantes agréées une formation à la langue des signes bébé (LSB), qui utilise la langue des signes française pour permettre la communication avec des enfants qui ne peuvent ou ne savent pas encore parler. La LSB n'est pas destinée uniquement aux bébés atteints de surdité. Elle permet aux tout-petits de s'exprimer avant l'arrivée du langage et aide l'entourage à mieux comprendre leurs besoins.

## Nouveau directeur

**F**in 2017, Benjamin Renoux a pris la direction de l'accueil de loisirs Denise Gence. Responsable de l'accompagnement scolaire et du secteur ados de la Ville de La Riche pendant 10 ans, le jeune papa apprécie de travailler à Nazelles-Négron avec des enfants plus jeunes, et de se consacrer à la préparation du projet pédagogique du futur ALSH, dont la construction doit débuter courant 2018 à proximité de l'école communale.



## Conseil des jeunes : un deuxième mandat

**Fondé en 2017 par la communauté de communes, le conseil communautaire des jeunes (CCJ) donne aux 11-17 ans l'opportunité de s'investir dans la vie locale et de participer à l'élaboration des politiques publiques. Une vraie chance.**

**P**endant leur courte mais intense première année de mandat, en 2017, les conseillers du CMJ ont ainsi participé à des événements officiels, visité des institutions et assisté à des réunions, organisé des événements pour échanger entre jeunes et élus locaux autour de l'actualité... A la demande du Président de Val d'Amboise, un groupe a travaillé sur le déplacement du skate-parc d'Amboise et travaillé avec les services de la Ville d'Amboise à des propositions d'emplacements et d'améliorations suggérées par les skateurs. Composé aujourd'hui de 6 jeunes (Jasmine, Marie, Anaïs, Alix, Mathis et Axel), le CCJ planche cette année sur le projet de chantier international de jeunes qui se déroulera du 13 au 28 juillet prochains sur notre territoire. Organisé par le service jeunesse de la CCVA en partenariat avec la MJC et de nombreux partenaires, il accueillera 15 jeunes venus du monde entier et 10 jeunes du territoire pour fabriquer une bibliothèque mobile qui servira notamment au collectif Histoire de Lire. Dans le cadre de ce projet, le CCJ s'est vu confier la mission d'organiser la cérémonie d'accueil officiel et de préparer les sorties culturelles qui seront proposées aux participants, avec les conseils de l'animatrice



📍 Rencontre avec les jeunes de la MJC.

Pays d'art et d'histoire du Pays Loire Touraine et de la médiatrice culturelle de la Ville d'Amboise. Ils ont à cœur de proposer des visites culturelles et « fun » à la fois !

**Comment les rejoindre ?**

Les jeunes du territoire qui souhaitent s'inscrire au chantier international doivent avoir 16 ou 17 ans. Les jeunes qui souhaitent s'engager dans le CCJ doivent avoir entre 11 et 17 ans. ■

**Plus d'info :**

**contacter le CCJ par courriel**  
[conseil.jeunes@cc-valdamboise.fr](mailto:conseil.jeunes@cc-valdamboise.fr)

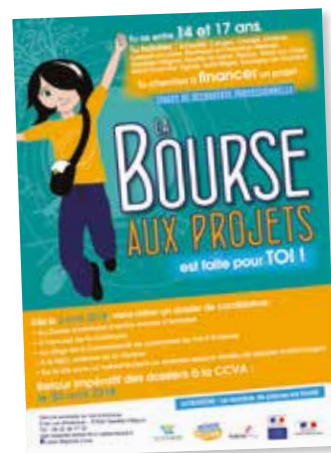
Bourse aux projets **2018**

**V**al d'Amboise prévoit en 2018 un budget de 12 000 € pour permettre aux jeunes âgés de 14 à 17 ans de découvrir le monde du travail et de financer un projet qui leur tient à cœur. Pour obtenir un stage, il faut constituer un dossier et obtenir l'avis favorable d'une commission. Pour une semaine de stage, les 14-15 ans reçoivent une bourse de 100 €. Les 16-17 ans reçoivent 200 € pour

deux semaines de stage. Les inscriptions débutent le 2 avril et les dossiers devront parvenir à la CCVA le 30 avril au plus tard.

**Plus d'info :**

**Service jeunesse**  
**06 30 38 77 32**  
[jean-baptiste.berber@cc-valdamboise.fr](mailto:jean-baptiste.berber@cc-valdamboise.fr)  
**f Jean-Baptiste Ccva**  
**Dossier à télécharger sur**  
[www.cc-valdamboise.fr](http://www.cc-valdamboise.fr)  
**ou amboise.espace-famille.net**



EN FAMILLE

## Grandir avec son enfant



Les structures petite enfance et enfance-jeunesse du territoire participent du 7 au 21 avril à la « Quinzaine de la parentalité » en partenariat avec la CAF Touraine, pour promouvoir la parentalité et favoriser les liens parents-enfants. Pendant ces deux semaines d'animations et d'échanges, chaque parent est invité à venir partager ses expériences avec d'autres, à prendre part gratuitement à des ateliers parents-enfants, à prendre le temps de faire une pause, et à trouver auprès de professionnels de l'enfance une écoute bienveillante et des

réponses, dans une ambiance détendue. Cette année, le service enfance - jeunesse de la communauté de communes propose un parcours identifié pour tous les mineurs, sur une journée organisée le samedi 7 avril, au centre de loisirs Denise Gence à Nazelles-Négron. L'objectif est de réunir les structures et de faire le lien entre les actions existantes, afin de rendre plus lisible aux parents le parcours de leur enfant depuis son tout jeune âge jusqu'à sa majorité, et de permettre aux jeunes de s'appropriier le territoire. Au programme, des ateliers

## Et aussi...

Pour clore la quinzaine de la parentalité, l'association Bul' de Mômes, la MJC centre Charles Péguy et leurs partenaires organisent la 5e édition de La Nuit du jeu. Rendez-vous le samedi 21 avril de 16h à 22h au foyer rural, place de l'Eglise à Saint-Ouen-les-Vignes. Au programme, jeux de société, espace petite enfance, jeux en bois et un grand jeu inédit. A partir de 18h, assistez au vernissage et à la proclamation des résultats du concours de l'expo photo « Grandir avec son enfant ». Venez en famille, entre amis, déguisés en princesse, chevalier, troll, elfe, dragon, fée... ! Entrée libre, bar et restauration sur place.

**Plus d'info : Association Bul' de Mômes**  
02 47 30 82 75  
secretariat@buldemomes.fr

(animés par des intervenants, sur inscription au 02 47 57 04 19) sur le thème « Maman, Papa, soyons zen » : danse, yoga, relation au corps et aux autres... Des animations libres seront également proposées par les directeurs et les animateurs des structures de la CCVA : chant collectif, réalisation d'une fresque, conte et jeux... Venez partager de bons moments en famille ! ■

**Plus d'info :**  
Contacter le relais d'assistants maternels  
02 47 57 04 19 / ramnord@cc-valdamboise.fr

### CHANTIER PRIORITERRE

Bul'de Mômes recherche des bénévoles pour aider à l'installation des infrastructures éphémères de l'accueil de loisirs estival de Lussault-sur-Loire, du 21 au 29 juin 2018. Ambiance et repas assurés !  
**Contact : 02 47 30 82 76**  
prioriterre@buldemomes.fr



## Le bon air des sommets !

Pendant les vacances d'hiver, certaines structures d'accueil enfance-jeunesse ont mis le cap sur la montagne. La MJC organisait ainsi un séjour à Saint-Jean d'Alp en Haute-Savoie pour 22 jeunes âgés de 11 à 15 ans. Quant à la communauté de communes du Val d'Amboise, elle inaugurait sa nouvelle colo d'hiver pour les 8-10 ans, organisée cette année à Longeville-Mont d'Or, dans le Jura. Pour ceux qui n'étaient pas du voyage, le Club ados a déplacé... des montagnes pour proposer des animations fleurant bon l'air des cimes ! Au programme : sports d'hiver sans neige, sortie chiens d'atelage (photo), et veillée au coin du feu de bois en carton, agrémentée d'une bonne fondue savoyarde ! ■



# La culture ailleurs... **et autrement**

**Les 12 et 13 mai, le week-end « En mai, fais ce qu'il te plaît » vous invite à découvrir des spectacles qui privilégient un rapport au public proche et chaleureux. Le samedi, à Pocé-sur-Cisse, l'opéra italien investira ainsi la place de la Mairie !**

**R**igoletto, bouffon du Duc de Mantoue, est un grand séducteur et un père très protecteur. Il tient sa fille Gilda à l'abri des mondains et des regards. Or, Gilda tombe amoureuse du Duc de Mantoue et se donne à cet homme si volage. Lorsqu'il apprend la nouvelle, Rigoletto décide de venger son honneur... Après avoir travaillé sur des adaptations en rue de plusieurs classiques du répertoire, dont « La Flûte enchantée » de Mozart, Les Grooms s'emparent du plus populaire des opéras italiens. Mensonges, coups bas, librettage et trahisons jalonnent l'intrigue de ce drame qui fait tour à tour rire et trembler... En artistes irrévérencieux, Les Grooms livrent un spectacle décalé et populaire où le jeu, la

fanfare, le chant lyrique et les airs fabuleux de Verdi enchantent l'espace public.

**Et aussi...**

Le dimanche 13 mai à 11h, la compagnie P2BYM présentera « Jean, solo pour monument aux morts » sur l'île d'Or, face au centre de séjour Ethic étapes. Un hommage à travers le mouvement, le texte et l'installation plastique, à tous les Jean partis au combat. Le même jour, la compagnie On Off installera le stand « SMS Livraisons » au marché d'Amboise (10h-13h) puis place Michel Debré (13h-18h), pour vous permettre de faire livrer une chanson à la personne de votre choix. Passez commande et offrez une marque d'attention à un être aimé de manière insolite ! ■



© Ludovic Leleu

📍 Avec Les Grooms, l'opéra s'empare de la rue...

**+ d'infos :**

**Rigoletto (à partir de 8 ans)  
Samedi 12 mai à 20h30  
place de la Mairie, à Pocé-sur-Cisse  
Tarifs : de 6 à 16 €  
Programme complet sur ville-amboise.fr**

**14 ANS DÉJÀ !**



**RENCONTRES CHORALES.**

Les rencontres des chorales scolaires de Val d'Amboise 2018 sont organisées les jeudi 24 et vendredi 25 mai à 19h à la salle de spectacles Le Moulinet, à Amboise. Elles réuniront sur scène 17 classes de CE2 et CMI-CM2 venues d'Amboise, Montreuil-en-Touraine, Neuillé-le-Lierre et Souvigny-de-Touraine. Après le succès rencontré l'an passé par « Le secret de la Joconde », les intervenants musicaux et les enseignants ont choisi de présenter aux familles un nouveau conte musical, « Les musiciens de Brême », qui sera interprété par 375 enfants sur deux soirées !

**+ d'infos : entrée libre, selon les places disponibles**

## **Daï Fu, conte initiatique pour les écoliers**

**D**u 13 au 16 mars, Val d'Amboise a convié 970 écoliers à découvrir une histoire adaptée d'un conte chinois par Marc Buleon et mise en musique par Bruno Régnier. Interprété par 13 musiciens et une comédienne,

sous la direction musicale de Pascal Caraty, illustré par Anne Montagne, « Le pinceau magique » les a transportés dans la Chine ancienne où Daï Fu, orphelin misérable, veut apprendre à dessiner mais ne peut s'offrir un pinceau...



## PRENEZ DATE !

### AMBOISE

#### Week-end « Love »

Un peu, beaucoup, passionnément, à la folie... Amboise met l'amour à l'honneur à travers deux créations féminines délicates, tendres et espiegles ! Dans « La Fonction de l'orgasme », le vendredi 20 avril au théâtre Beaumarchais (20h30), la comédienne Constance Larrieu livre un monologue théâtral délicat et décalé, sous la forme d'une vraie/fausse conférence, à l'appui de sources d'archives, d'études, de témoignages... Dans « À mes amours », Adèle Zouane porte un regard espigle et décapant sur l'amour, du premier baiser à la première fois. Une invitation à redécouvrir les différents visages de l'amour, à la médiathèque Aimé Césaire, le samedi 21 avril à 18h.

Plus d'info auprès du service culturel de la Ville d'Amboise au 02 47 23 47 34 ou 47 23.

**Les 20 et 21 avril**  
**THÉÂTRE BEAUMARCHAIS,**  
**MÉDIATHÈQUE A. CÉSAIRE**



© Jonathan Miretel

### CANGÉY

#### Bric à brac

Rendez-vous dans le centre-bourg de 8h à 18h. Plus d'info au 02 47 30 08 43 (mairie)

**Mardi 1<sup>er</sup> mai**  
**DANS LE BOURG**



### CHARGÉ

#### Tournoi de volley

Le week-end de la Pentecôte, l'Elan Sportif de Chargé organise son fameux tournoi de volley ball. Les équipes, qui viennent de loin pour y participer, s'affronteront en 4 x 4 le dimanche, et 3 x 3 le

lundi. La restauration est assurée sur place et le camping gratuit pour les participants.

Plus d'info au 02 47 57 04 01 (mairie)

**Les 20 et 21 mai**  
**CAMPING DU VERDEAU**



### LIMERAY

#### Rando musicale

L'école de musique de la commune organise la 4<sup>ème</sup> édition de sa rando en musique, sur le thème « La clarinette ». Le parcours de 8 km est agrémenté de 2 temps forts : concert des élèves de la classe de clarinettes de l'école de musique lors du ravitaillement et concert d'Olivier Themine autour d'un verre à l'arrivée. Départs entre 8h30 et 9h30.

Plus d'info auprès de l'école de musique : ecoledemusiquelimeray@gmail.com

**Dimanche 15 avril**  
**PRAIRIE D'AOÛT**



### MOSNES

#### Concert d'harmonie

L'harmonie Mosnoise interprète les nouvelles compositions de son répertoire. Concert à 20h30.

Plus d'info au 02 47 57 22 13 (mairie)

**Samedi 26 mai**  
**SALLE DES FÊTES**

### NAZELLES-NÉGRON

#### Lampions et artifices

La commune organise une balade aux lampions à partir de 21h30 au départ du centre socio culturel. Cette déambulation est suivie par un feu d'artifice au stade de foot vers 23h. Manifestations gratuites.

**Samedi 30 juin**  
**CENTRE SOCIO CULTUREL,**  
**STADE DE FOOT**



### NEULLÉ-LE-LIERRE

#### Fête de printemps

Organisée par l'association des parents d'élèves.

**Dimanche 27 mai**  
**DANS LE BOURG**

### NOIZAY

#### À la croisée des fils

Le salon d'ABCD'Air attend près de trente exposants autour des arts du fil, de la broderie et du patchwork. Salon de thé. Vendredi de 14h à 19h ; samedi de 10h à 19h ; dimanche de 10h à 18h. Entrée 2 € (à partir de 12 ans).

**Les 15, 16 et 17 juin**  
**SALLE VAL DE LOIRE**

### POCÉ-SUR-CISSE

#### Marché de potiers

Environ 40 potiers et céramistes vous feront partager leur travail et leurs créations. Animations gratuites, démonstrations pour adultes et enfants : tournage, jarre à la corde et modelage... Samedi et dimanche de 10h à 19h. Restauration sur place, entrée gratuite.

**Les 21 et 22 avril**  
**PARC DU CHÂTEAU**

## Ateliers numériques pour les seniors

Les caisses de retraite et la Conférence des financeurs du département de Touraine ont fait appel à la société SAS Solutions Vie Pratique pour animer des ateliers numériques itinérants pour les seniors. Cet accompagnement se fait sous forme d'ateliers collectifs gratuits de 3 heures dans un bus équipé de 12 postes informatiques et de tablettes numériques. Animés par un formateur professionnel, ils s'adaptent à tous les niveaux et peuvent cibler des thèmes particuliers en fonction des besoins des participants (utilisation d'internet, messagerie électronique, appareil photo, clé USB, partage de photos, réseaux sociaux, prise en main d'un matériel informatique personnel...).  
Le mercredi 16 mai à Noizay, deux ateliers de trois heures sont organisés, de 9h à 12h et de 14h à 17h. Pour y participer, il est nécessaire de s'inscrire. Un service de transport est possible pour les personnes qui ne peuvent pas se déplacer par leurs propres moyens.

**+ d'infos : service Entour'âge**  
**02 47 23 47 93 / enora.renaudin@cc-valdamboise.fr**

### SAINT-OUEN-LES-VIGNES

#### Vide grenier

Organisé par le comité de fêtes de 7h à 19h.

**Dimanche 29 avril**  
**DANS LE BOURG**

### SAINT-RÈGLE

#### Loto

Organisé par l'association des parents d'élèves à partir de 18h. Plus d'info au 06 61 45 72 16 ape37@laposte.net

**Samedi 7 avril**  
**SALLE DES FÊTES**



**Animations, spectacles, événements... + d'infos sur :**

le site de l'office de tourisme  
du Val d'Amboise

[www.amboise-valdeloire.com](http://www.amboise-valdeloire.com)

l'appli  
mobile  
gratuite



# Dans le secret des champs de fleurs

© Photos Clive Nichols

**La reine des épices n'est autre que le pistil flamboyant d'un crocus, dont la fleur violette s'épanouit à l'automne.**

**À Limeray, on plante et récolte à la main le précieux safran, qui viendra parfumer les mets des tables amboisiennes. Découverte.**

Par Christine Quinet

## FOCUS

L'association des safraniers de Touraine contribue depuis 2006 au développement et à la promotion du safran régional, et propose sur son site un florilège de recettes savoureuses salées ou sucrées, permettant de se familiariser à la cuisine au safran, dont le maître mot est l'infusion. Pour acheter local, Dominique Blanchard vend du safran brut à Limeray.

**Plus d'infos :**  
**Dominique Blanchard**  
 02 47 30 17 66  
[www.safrandetouraine.fr](http://www.safrandetouraine.fr)



**Q**ui n'a pas chez lui, au fond d'un placard, quelques grammes de safran en sachet dormant là depuis des années ? Méconnu, mystérieux, le safran se reconnaît à sa belle couleur et à son prix, qui lui valent d'être appelé l'or rouge. De sa production et de son utilisation, on sait en revanche peu de choses. Pourtant, en Touraine, et tout près à Limeray, le crocus sativus L. s'est installé il y a plusieurs siècles et revit aujourd'hui grâce à une production artisanale dynamique. Dans les safraniers, les bulbes se développent de juillet à octobre. Les pistils sont alors minutieusement récoltés. « *Le crocus sativus L. est le seul à donner du safran, explique Dominique Blanchard, productrice à Limeray. C'est une plante robuste, qui peut s'adapter partout dans le monde à des climats très différents, et une plante à végétation inversée, que l'on met en terre en été. La température doit être inférieure à 14° au niveau du bulbe pour que les premières fleurs apparaissent. La récolte dure tout le mois d'octobre.* » La récolte a lieu au lever du soleil. Il est important de cueillir la fleur du jour encore fermée pour protéger le pistil. Sinon, les abeilles ou les limaces viendront l'endommager. Les jours de pics de production, ce sont quelques milliers de fleurs à cueillir dans les safraniers ! La seconde phase n'est pas la moins délicate. Elle consiste à émonder le crocus en ôtant les trois filaments de son pistil, avec des ciseaux, une pince à épiler, surtout sans les casser, pour ne pas nuire à la qualité finale du produit. Le rythme reste soutenu. Jusqu'à 500 fleurs par heure ! Les filaments sont ensuite séchés à 60° pendant trente minutes, avant de reposer deux mois minimum.

## **Il faut émonder à la main 500 fleurs à l'heure...**



Le safran développe alors ses arômes et sa couleur.

## **Local et 100% bio**

Vincent Mosbach a repris l'une des safraniers de Dominique, 600 m<sup>2</sup> et quelque 13 500 bulbes qui se multiplient sous terre, obligeant à changer de terrain tous les trois à cinq ans. Le jardinier paysagiste et sa compagne ont été tentés par cette aventure ensemble, le plaisir d'une activité locale, proche de la nature et sans pesticides, le plaisir aussi de faire les marchés, un complément de revenu. « *Dominique nous a transmis son savoir-faire, se félicite le jeune safranier. Nous avons déjà vécu notre première récolte. En 2017, le temps a été frais fin septembre, et la production s'est concentrée sur les quinze premiers jours d'octobre.*

*C'était beaucoup de travail d'un coup, mais ensuite j'étais déprimé de ne plus voir de fleurs ! La récolte passée, il faut entretenir le champ. Les feuillages persistent tout l'hiver et nourrissent les bulbes. »*

Peu encombrante s'il en est, la production de l'or rouge termine en petits pots de verre de 0,5 à 5 grammes à l'attention de ses nombreux amateurs. Un gramme de safran, c'est environ 450 filaments. Dominique Blanchard se souvient de sa plus grosse saison, 250 grammes sur deux terrains. Mais le climat impose sa loi et les volumes sont très changeants d'une année à l'autre, quand ce ne sont pas les mulots qui ravagent un champ entier. Version salée ou sucrée, l'épice se prête à tous les imaginaires. Saucées pour les poissons et les viandes, confitures, kirs, bières, gâteaux et même glaces... Dans l'ombre mais finalement plus connu qu'on ne le croit, le safran d'ici fait recette. ■

## SERVICES COMPRIS

### CONTACTS

#### Siège de la communauté de communes

9 bis rue d'Amboise – 37530 Nazelles-Négron  
Accueil du public du lundi au vendredi de 9h à 12h et de 13h30 à 16h30.

- ➔ accueil
- ➔ direction générale des services
- ➔ cabinet du président
- ➔ pôle communication
- ➔ pôle développement économique et tourisme
- ➔ pôle services techniques (bâtiments, eau potable, assainissement, voirie, collecte, PLUI)
- ➔ pôle administratif (administration générale marchés-commandes publiques, informatique, juridique)
- ➔ pôle ressources humaines
- ➔ pôle services (petite-enfance, enfance-jeunesse, sport et loisirs, habitat et action sociale, culture)

Tél : 02 47 23 47 44 - Fax : 02 47 23 47 50  
valdamboise@cc-valdamboise.fr

#### Service commun finances

Mairie d'Amboise - 60 rue de la Concorde – 37400 Amboise  
Accueil du public du lundi au jeudi de 8h45 à 12h et de 13h30 à 17h30. Le vendredi de 8h45 à 12h et de 13h30 à 16h30.

Tél : 02 47 23 47 23 - Fax : 02 47 23 19 80

#### Multi accueils

- ➔ Les Bouts d'Chou, 10 allée de Malétrenne - 37400 Amboise  
Tél : 02 47 23 47 24
- ➔ Vilvent, 15 bis rue de Perreux - 37530 Nazelles-Négron  
Tél : 02 47 30 43 73

#### Relais assistantes maternelles

- ➔ RAM nord, 15 bis rue de Perreux - 37530 Nazelles-Négron  
Tél : 02 47 57 04 19
- ➔ RAM sud, 4 allée des Tilleuls - 37400 Amboise  
Tél : 02 47 57 88 52

#### Piscine couverte Georges Vallerey

3 rue du Clos des gardes - 37400 Amboise  
Tél : 02 47 23 10 69

#### Pep'it, pépinière d'entreprises et d'innovation

ZAC Le Prieuré, rue Paulin Viry - 37530 Pocé-sur-Cisse  
Tél : 02 47 79 15 70

## Règlements d'assainissement

Les règlements des services d'assainissement (collectif et non collectif) de Val d'Amboise sont consultables au siège de la communauté de communes et dans les mairies aux heures d'ouverture au public, ainsi que sur internet 7j/7 et 24h/24.

➔ [www.cc-valdamboise.fr/habiter/assainissement/](http://www.cc-valdamboise.fr/habiter/assainissement/)



Boulangerie Pâtisserie  
Chocolatier Glacier



**ERIC GAUVREAU**  
Créateur de gourmandises

40 quai du Général de Gaulle - 37400 AMBOISE  
Tél. 02 47 57 04 61 - [gauvreueric@orange.fr](mailto:gauvreueric@orange.fr)



Jardiloire  
services



10  
ANNÉES



TONTE  
TAILLE  
DÉBROUSSAILLAGE  
BÉCHAGE  
DÉSHERBAGE  
REMISE EN ÉTAT DU JARDIN  
POTAGER  
...

Tél. : 02 47 57 15 09 [www.jardiloire.fr](http://www.jardiloire.fr)



**LAURIER**  
AUTOMOBILES

Elois - Amboise - Pocé-sur-Cisse

- EXPOSITION PERMANENTE VÉHICULES NEUFS & OCCASIONS
- MÉCANIQUE ET CARROSSERIE TOUTES MARQUES
- VÉHICULES DE COURTOISIE
- LOCATION DE VOITURES



**02 47 57 16 40** **02 47 57 27 84**

28 route d'Amboise  
**POCÉ-SUR-CISSE**

STATION DE LAVAGE  
OUVERTE  
7J/7 - 24H/24

ZI La Boitardière  
**AMBOISE**



[www.laurier-automobiles.fr](http://www.laurier-automobiles.fr)



# RABOT

ÉQUIPEMENT DE JARDIN

HONDA STIHL VIKING Husqvarna auto moulin



A votre service 6J/7

Tél. 02 47 57 62 09 [www.rabotfreres.fr](http://www.rabotfreres.fr)  
Z.I. La Boitardière - AMBOISE Retrouvez-nous sur Facebook

NEUF & RÉNOVATION



DEPUIS 1981

# BLANDIN

PEINTURE - DÉCORATION - PLÂTRERIE - CARRELAGE

DIAGNOSTICS ET DEVIS **GRATUITS**

RAVALEMENTS - PEINTURES EXTERIEURES  
TRAITEMENTS TOITURES

PEINTURES ENDUITS  
PRODUITS NATURELS 

REVETEMENTS SOLS ET MURS

PLÂTRERIE - ISOLATION  
FAIENCES - CARRELAGES

3 bis rue Principale  
37530 MOSNES  
TÉL. 02 36 20 92 09  
PORT. 06 82 86 61 06  
[blandinjerome@neuf.fr](mailto:blandinjerome@neuf.fr)  
f [eirblandin](https://www.facebook.com/eirblandin)  
[blandin-peinture37.fr](http://blandin-peinture37.fr)



## Marmion TP, le partenaire incontournable pour la réussite de vos chantiers

- Assainissement individuel autonome
- Aménagement des espaces extérieurs
- Travaux voiries réseaux divers, démolition
- Pavage, dallage, gravillonnage, béton désactivé
- Réalisation de réseaux d'eaux usées et d'eaux pluviales
- Tranchées pour réseaux d'électricité, télécommunication et éclairage



MARMION TP - 23 avenue Ronsard 41100 VENDÔME  
02 54 77 25 16 - [www.marmiontp.com](http://www.marmiontp.com)

# CAPTO®

La vie à 100%



DÉCOUVREZ LES NOUVELLES  
AIDES AUDITIVES  
RECHARGEABLES

**CAPTO**

BOITIER TV OFFERT !  
Pour tout achat d'une stéréo CAPTO



AMBOISE - 25, place Saint-Denis  
RDV AU 02 47 23 01 77

**Audilab**  
Centres de correction auditive



AMBOISE PAYSAGE

ETUDE / PLAN - AMÉNAGEMENT  
CLÔTURE - ALLÉE - TERRASSE  
BASSIN - ARROSAGE - ÉCLAIRAGE  
ENTRETIEN - ELAGAGE / ABATTAGE

Tél. : 02 47 57 19 72 [www.amboisepaysage.com](http://www.amboisepaysage.com)

35 ANNÉES  
COFFRE - EXPÉRIENCE - SERVICE - GARANTIE

# ATELIER DU DÉCOR

J.YVONNEAU  
CRÉATEUR D'AMBIANCE  
TAPISSIER-DÉCORATEUR



[www.fauteuilclub.fr](http://www.fauteuilclub.fr)

Boutique :  
81 rue de la Scellerie • 37000 Tours  
02 47 75 17 41

Atelier/show room :  
ZAC de Conneuil • 37270 Montlouis  
02 47 50 82 72

E-mail : [atelierdudecor@wanadoo.fr](mailto:atelierdudecor@wanadoo.fr)