

Val d'Amboise *info*

CC-VALDAMBOISE.FR



ENFANCE

**Le mercredi
tout est permis !**

INSTANTANÉS

4 MAI



GRAFFITI. Les enfants accueillis aux vacances de printemps à l'accueil de loisirs Denise Gence, à Nazelles-Négron, posent devant la fresque réalisée quelques jours plus tôt par le graffiti artist tourangeau Monsieur Plume.

Plus d'infos :

www.monsieurplume.fr

OVALIE. L'école de l'Ovale Loire Rugby revêt son nouveau maillot pour défendre les couleurs du club lors du tournoi EDR et du challenge départemental U12 organisés au stade Marc Lièvremont, à Lussault-sur-Loire. Avec une centaine d'enfants inscrits en catégories U6 à U14 (minimes), l'école tient la relève de ses équipes cadets et juniors !

17 MARS



17 MARS



NUMÉRIQUE. La communauté de communes et ses partenaires inaugurent, en présence du Président du Conseil régional et du Député de la circonscription, le nouveau tiers lieu dédié au numérique et à l'innovation pour notre territoire, Pep'it Lab. Ouvert aux habitants curieux de s'initier aux nouvelles technologies comme aux entreprises en transition numérique ou porteuses d'un projet dans ce domaine, Pep'it Lab travaille également en réseau avec de nombreux acteurs du territoire tels la MJC, le CCAS d'Amboise ou encore le Greta...

Plus d'infos : [lire l'article en page 10](#)

INSTANTANÉS

24-25 MAI



LIBRES ! Les chorales scolaires de Val d'Amboise présentent un conte musical, « Les musiciens de Brême », qui relate l'histoire de quatre animaux de ferme épris de liberté. Cheval, chien, chat et coq s'unissent pour échapper à leur triste sort et mettre en déroute de dangereux voleurs... pas si bêtes !

16 MAI



7 AVRIL

ZEN. Lors de la quinzaine de la parentalité, le service petite enfance / enfance-jeunesse organise une journée d'ateliers sur le thème « Maman, Papa, soyons zen ». Au programme, danse bébé, éveil corporel, yoga et pleine conscience parents-enfants...

INFORMATIQUE.

Le Bus numérique fait escale à Noizay pour accueillir 24 participants lors de deux ateliers collectifs gratuits d'une demi-journée.

FANFARE & CHANT LYRIQUE.

La place de la mairie de Pocé-sur-Cisse est le théâtre de la représentation de « Rigoletto », un classique du répertoire italien revisité par Les Grooms, avec la participation de figurants et de chorales de Montlouis-sur-Loire et de Noyers-sur-Cher.

12 MAI



© Jean-Claude Louet

SOMMAIRE

16



6

DANS L'ACTU

7-9

ÉCLAIRAGE

Le mercredi tout est permis !

10

SERVICE COMPRIS

Pep'it Lab : l'aventure commence

11-14

ENVIRONNEMENT

15

SERVICE COMPRIS

Les services à l'heure d'été

16-17

EN MOUVEMENT

Du pain bio et local, Épi c'est tout !

18-19

LE PLEIN D'AVENIR

Les Promeneurs du net veillent sur la Toile

20

CULTURE(S)

Les Courants, musique et BD à la source !

21

PRENEZ DATE !

22

GENS D'ICI

Le vitrail, un art d'aujourd'hui

23

SERVICE COMPRIS

Contacts



SUR LE WEB

Prolongez la lecture sur le site

- Plus complet
- Plus pratique
- Plus réactif !

cc-valdamboise.fr

11



Magazine de la communauté de communes du Val d'Amboise
Été 2018 - N°57

Magazine trimestriel d'informations édité par le service communication de la communauté de communes du Val d'Amboise • **Communauté de communes du Val d'Amboise** : Amboise, Cangey, Chargé, Limeray, Lussault-sur-Loire, Montreuil-en-Touraine, Mosnes, Nazelles-Négron, Neuillé-le-Lierre, Noizay, Pocé-sur-Cisse, Saint-Ouen-les-Vignes, Saint-Régle, Souvigny-de-Touraine • **Adresse postale** : BP 308 - 37403 Amboise Cedex • **Bureaux** : 9 bis rue d'Amboise - 37530 Nazelles-Négron - Tél. : 02 47 23 47 44 - Fax : 02 47 23 47 50 - Courriel : valdamboise@cc-valdamboise.fr - Site Internet : cc-valdamboise.fr • **Directeur de la publication** : Claude Verne • **Rédactrice en chef** : Sandra Lagedamon • **Mise en page** : S. Lagedamon • **Rédaction** : S. Lagedamon, Stéphane Delbarre, service collecte • **Photos et illustrations** : Val d'Amboise, communes, Jean-Claude Louet, Loïc Chevallier, Bul de Mômes, Luc Manago, Studiomarks, DR, Christine Quinet, Adobe Stock, Freepik • **Impression** : Numériscann • **Distribution** : Adrexo, communes • **Tirage** : 13 400 exemplaires • **ISSN** : 1953-0765 • **Maquette et conception éditoriale** : Antoine Burbard (Ubik), Hervé Poudret (Mille et une) • **Régie publicitaire** : Sogepress (02 47 20 40 00)



Construisons le territoire de demain



Mesdames, Messieurs,
Chers habitants du Val d'Amboise

Chaque jour un peu plus, Val d'Amboise irrigue le territoire tout entier par le déploiement des services publics, par l'action culturelle, par les actions et activités en direction de la jeunesse. Notre territoire, nous le voulons dense, équilibré et vivant. C'est ainsi que nos projets se construisent. Au cœur de cette réflexion figurent la mobilité et l'accessibilité. Construire

la piscine n'a de sens qu'à la cité scolaire si l'on veut faciliter l'accès des élèves du secondaire et éviter de multiplier les déplacements avec ce qu'ils coûtent et ceux qu'ils créent comme nuisances. A l'inverse, les services du quotidien (écoles, accueils de loisirs, services d'état civil...) doivent être aussi proches que possible pour conserver de la vigueur à nos communes et de l'équilibre sur le territoire.

Quant à l'accès aux services, cela implique de travailler d'une part sur le numérique (mettre en œuvre des démarches de « e-services », accessibles 24/24 tout en assurant une couverture optimale en très haut débit) et d'autre part sur les déplacements (pour lesquels nous allons porter une étude cette année, comme prévu dans le pacte financier et fiscal de solidarité voté il y a 18 mois).

« Nous devons conserver de la vigueur à nos communes et de l'équilibre sur le territoire »

Le territoire de demain se dessine actuellement à travers le PLUi (Plan Local d'Urbanisme Intercommunal), le PCAET (Plan Climat Air Energie Territorial) et le futur projet territorial agricole et alimentaire. Ces démarches peuvent vous paraître complexes ou lointaines, mais elles concernent tous les habitants et tous les acteurs du territoire car c'est bien de notre avenir à tous qu'il est question : alors n'hésitez pas à vous déplacer lors des réunions publiques relatives au PLUI, à prendre connaissance des travaux, poser des questions ou suggérer des améliorations.

Val d'Amboise souhaite pour demain un territoire qui reste dynamique, qui s'enrichisse en emplois locaux, qui préserve son environnement et son patrimoine, qui limite son empreinte écologique, qui innove en matière énergétique et sociale et qui renforce sa fonction de pôle d'équilibre et de complémentarité de la métropole voisine. Cette dynamique et cette ambition, vous les retrouverez en action dans les pages de ce magazine.

Bien sincèrement à vous,

Claude Verne,
Président du Val d'Amboise

À SUIVRE

Chaque jeudi

Atelier de quartier bricolage

Val d'Amboise et les Compagnons Bâtisseurs Centre – Val de Loire proposent tout l'été des ateliers de quartier pour se former aux techniques de rénovation de l'habitat.

Le local est installé au sein de la Résidence habitat jeunes de l'ASHAJ, 14 allée de Malétrenne à Amboise. Les ateliers ont lieu chaque jeudi de 14h à 16h30 et proposent des animations collectives, des conseils techniques, du prêt de matériel. Ils sont ouverts à tous et gratuits. Venez vous initier au bricolage et aux économies d'énergie lors de ces moments de partage !

**Plus d'infos : contacter l'animateur
06 73 52 27 25 / j.guais@
compagnonsbatisseurs.eu**

28 juin

Conseil communautaire

A partir de 19h à la Grange de Négron, à Nazelles-Négron.

Plus d'infos : 02 47 23 47 44

25 octobre

Journée des aidants

Pour faciliter l'accès à l'information et aux professionnels qualifiés qui peuvent les soutenir, Val d'Amboise organise, en partenariat avec la Macif, un événement dédié aux aidants familiaux du territoire, salle Francis Poulenc et Théâtre Beaumarchais, à Amboise.

Les associations et organismes spécialisés seront présents sur des stands l'après-midi. Au programme également, une table ronde et des questions-réponses avec le public, ainsi qu'un café des aidants en début de soirée.

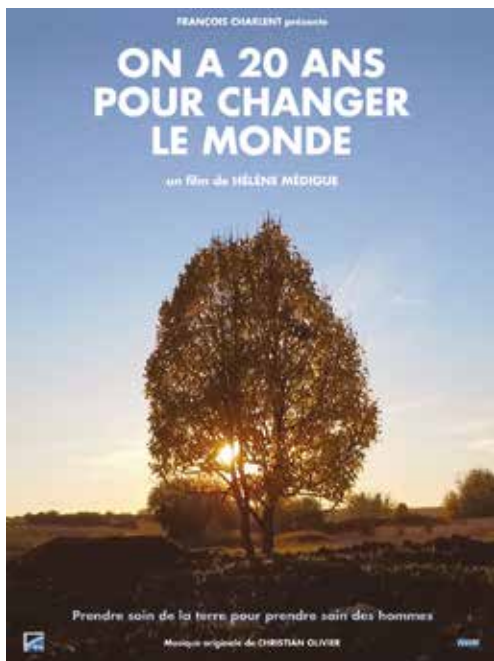
**Plus d'infos : contacter le service
Entour'âge au 02 47 23 47 44**

EN BREF

Pour une agriculture durable

Val d'Amboise, dans le cadre l'élaboration de son Plan climat air énergie territorial (PCAET), et la commune de Nazelles-Négron, engagée dans un programme local d'action en faveur du développement durable (Agenda 21), organisent en partenariat avec le Ciné A - Amboise la projection du film « On a 20 ans pour changer le monde », le mercredi 4 juillet à 20h. Partant du constat que 60 % des sols sont morts et que le mode de production actuel ne nourrit pas la planète, la réalisatrice Hélène Médigue, très sensible aux problèmes du monde agricole, a suivi pendant plusieurs mois le combat des hommes et des femmes de l'association « Fermes d'avenir », qui démontrent que l'on peut se passer de pesticides et d'intrants chimiques pour toute notre alimentation. Son documentaire véhicule une énergie communicative et bouscule bien des idées reçues... Séance gratuite.

Plus d'info : rendez-vous sur le site www.cc-valdamboise.fr



AMÉNAGEMENT

Campus

Ça bouge à la cité scolaire ! Cet été, la Ville d'Amboise crée la gare routière qui permettra de sécuriser le secteur en regroupant tous les bus. Puis Val d'Amboise réalisera des travaux sur les rues qui l'entourent avant de réaliser, sans doute en 2019, la nouvelle voie d'accès. Et dès le début de l'an prochain débiteront les chantiers de la nouvelle piscine et du pôle culturel regroupant l'école de musique et de théâtre Paul Gaudet et les activités culturelles de la MJC cantonale. Après le déplacement du stade et avant la reprise de toutes les voies, c'est un secteur entièrement repensé et redessiné sur plusieurs années, à la hauteur des enjeux et de la fréquentation du campus.

LE MOT

Exemplaire

Le foyer logement inauguré à Nazelles-Négron le 30 mars porte le joli nom de « Myosotis ». Exemplaire en termes de conception et d'utilisation de matériaux écologiques, fonctionnel, en parfaite cohérence avec le Plan climat en gestation, ce lieu porté par la commune et la Foncière Chênelet a été soutenu par Val d'Amboise (subventions directes et indirectes). Il vient compléter l'offre de logement en direction des seniors, après la Marpa créée à Souvigny-de-Touraine et le futur Hébergement temporaire à Amboise, deux dossiers également soutenus par la CCVA.



LE CHIFFRE

13

C'est, exprimé en millions, le nombre de Français qui n'utilisent pas (ou peu) Internet et se sentent en difficulté avec ses usages. Une réalité rappelée par Isabelle Gaudron lors de l'inauguration du Pep'it Lab. Cet outil vise notamment à aider à réduire la fracture numérique pour que chacun puisse bénéficier des effets positifs de cette révolution. Car le numérique doit devenir un allié du quotidien pour chacun et non un outil confisqué par quelques privilégiés.

VERBATIM

« Cette économie ne doit pas passer à côté des innovations technologiques alors qu'elle engendré tant d'innovations sociales ; elle doit absolument intégrer pleinement la dimension du développement durable et trouver sa place dans les circuits courts, les clusters et les nouveaux modes d'organisation sociétale. »

Claude Verne
lors du second forum ESS
de Val d'Amboise,
le 28 mars 2018



ENFANCE

Le mercredi tout est permis !

📍 Le nouveau rythme scolaire illustré par Loïc Chevallier, de l'Atelier Pop à Tours

Les écoles des 14 communes de Val d'Amboise ont fait le choix de revenir à un rythme scolaire de 4 jours en septembre 2018. La communauté de communes a donc modifié ses statuts et l'organisation des accueils de loisirs pour répondre aux besoins des familles. Le point sur l'accueil du mercredi.

Voici presque un an jour pour jour, le décret du 29 juin 2017 ouvrait aux acteurs locaux la possibilité de déroger au cadre général des 4,5 jours d'école pour organiser la semaine sur 4 jours dans les écoles maternelles et élémentaires. Une réflexion a été engagée sur notre territoire, et une majorité s'est dégagée entre municipalités et communauté éducative en faveur d'une organisation sur 4 jours à compter de la rentrée scolaire 2018-2019. Pour accompagner ce nouveau rythme, la communauté de communes a modifié ses statuts et l'organisation des ALSH afin de proposer une offre multiple (accueil du mercredi à la journée, à la demi-journée,

avec ou sans repas, selon les structures) et de répondre aux différents besoins des familles. Val d'Amboise a fait le choix de revenir à l'organisation antérieure à la réforme des rythmes scolaires de 2013, c'est-à-dire de maintenir l'inscription à la journée entière dans les ALSH qui le proposaient avant, et à la demi-journée dans les autres ainsi qu'à l'ALSH de Neuillé-le-Lierre qui élargit son offre de service.

Une offre multiple, à l'image de la diversité des accueils du territoire.

Cette organisation fera l'objet d'une évaluation et d'un bilan à la fin de l'année scolaire, en 2019, et sera éventuellement adaptée en fonction des résultats. Découvrez dans les pages suivantes les modalités d'inscription à l'accueil du mercredi... ➔

ÉCLAIRAGE

CROC' LOISIRS

Directrice :

Nathalie Weinling



- ➔ 19 rue George Sand - Amboise
- ➔ Accueil des enfants de 3 à 13 ans les mercredis à la journée de 7h30 à 18h30 (repas compris).
- ➔ Inscription pour les mercredis 2018-2019 à partir du 16 juillet. En mairie d'Amboise, 60 rue de la Concorde, les lundi, mardi, mercredi et vendredi, de 9h à 12h et de 13h30 à 17h30.

Contact :

02 47 57 59 35

education.jeunesse@ville-amboise.fr

LES P'TITS LOUPS

Directeur :

Christophe Portier



- ➔ 15 chemin de la Basse Vallerie - Pocé-sur-Cisse

➔ Accueil des enfants de 3 à 13 ans les mercredis à la journée de 7h30 à 18h30, ou à la demi-journée (matin ou après-midi) avec repas obligatoirement.

➔ Inscription pour les mercredis 2018-2019 dès à présent. A l'ALSH le lundi et le mardi de 9h à 12h, le mercredi de 9h30 à 18h30, et le jeudi de 13h à 16h.

Contact :

02 47 30 47 17

lespitsloups@cc-valdamboise.fr

PASSE PAR TOUT

Directrices :

Morgane Silvestre & Anais Huguet



« Grâce au retour à 4 jours, le mercredi, les enfants de l'ALSH Passe Par Tout vont pouvoir prendre davantage le temps : de rêver, de créer, de jouer mais aussi de sortir ! Pique-niques et balades en prévision grâce à ce changement, mais une souplesse conservée pour les familles. »

- ➔ 1 rue Nationale - Neuillé-le-Lierre
- ➔ Accueil des enfants de 3 à 13 ans les mercredis à la journée de 7h30 à 18h30 (repas compris), ou le matin sans repas.
- ➔ Inscription pour les mercredis 2018-2019 à partir du

18 juin à l'ALSH les lundi, mardi, jeudi et vendredi, de 16h10 à 18h30. A la mairie de Neuillé-le-Lierre le lundi de 13h30 à 16h30, le jeudi et le vendredi de 8h30 à 12h, et le samedi de 9h à 12h.

Contact :

02 47 52 20 55

passepartout@cc-valdamboise.fr

DENISE GENGE

Directeur :

Benjamin Renoux



- ➔ 15 rue de Perreux - Nazelles-Négron
- ➔ Accueil des enfants de 3 à 13 ans les mercredis à la journée de 7h à 18h (repas compris).
- ➔ Inscription pour les mercredis 2018-2019 à l'ALSH le mardi de 8h à 9h30 et le mercredi de 8h à 9h30 et de 17h à 18h. A l'école du Val de Cisse (1 avenue des Epinettes), les lundi et vendredi de 16h30 à 18h.

Contact :

02 47 57 32 89

denisenge@cc-valdamboise.fr



LES P'TITES BOUILLES

Directeur :

Jérémie Sagnier



- ➔ 4 rue Antoine Genty - Saint-Ouen-les-Vignes
- ➔ Accueil des enfants de 3 à 12 ans les mercredis à la journée de 7h30 à 18h30 (repas compris) ou à la demi-journée avec ou sans repas.
- ➔ Inscription pour les mercredis 2018-2019 à partir du 25 juin au siège de l'association Bul'de Mômes, 4 rue Antoine Genty, du lundi au jeudi de 9h30 à 18h et le vendredi de 9h30 à 12h.

Contact :

02 47 30 82 76

espacefamille@buldemomes.fr

Les accueils de loisirs sont gérés par la CCVA. Pour contacter le service enfance - jeunesse, composer le 02 47 23 47 44 ou écrire à ejccva@cc-valdamboise.fr

Espace familles, en lien 24h sur 24

Comme plus de 1 000 familles du territoire, vous utilisez chaque jour les différents services du secteur petite enfance et enfance-jeunesse gérés par la communauté de communes (crèches, centres de loisirs, séjours, dispositifs jeunesse...) et/ou les communes (activités périscolaires, cantine, transport scolaire...).

Mais savez-vous que vous pouvez en suivre l'actualité et effectuer de nombreuses démarches administratives sans avoir à vous déplacer, depuis votre domicile, et ce à toute heure de la journée ? Gestion des pré-réservations d'activités (mercredis), gestion des absences, demandes d'attestations fiscales et de présence, ou encore demande de modification des

coordonnées, peuvent en effet se faire depuis votre ordinateur, en vous connectant à l'Espace familles :

➔ www.amboise.espace-famille.net.

Sur ce site internet, vous pouvez également, si vous habitez Amboise et Pocé-sur-Cisse, à la réception de votre facture unique (pour les multi accueils, les restaurants scolaires, les accueils périscolaires, les accueils de loisirs), régler en ligne et en toute sécurité 7 jours sur 7.

Connectez vous pour créer votre identifiant et simplifier vos démarches au quotidien !

Plus d'info :

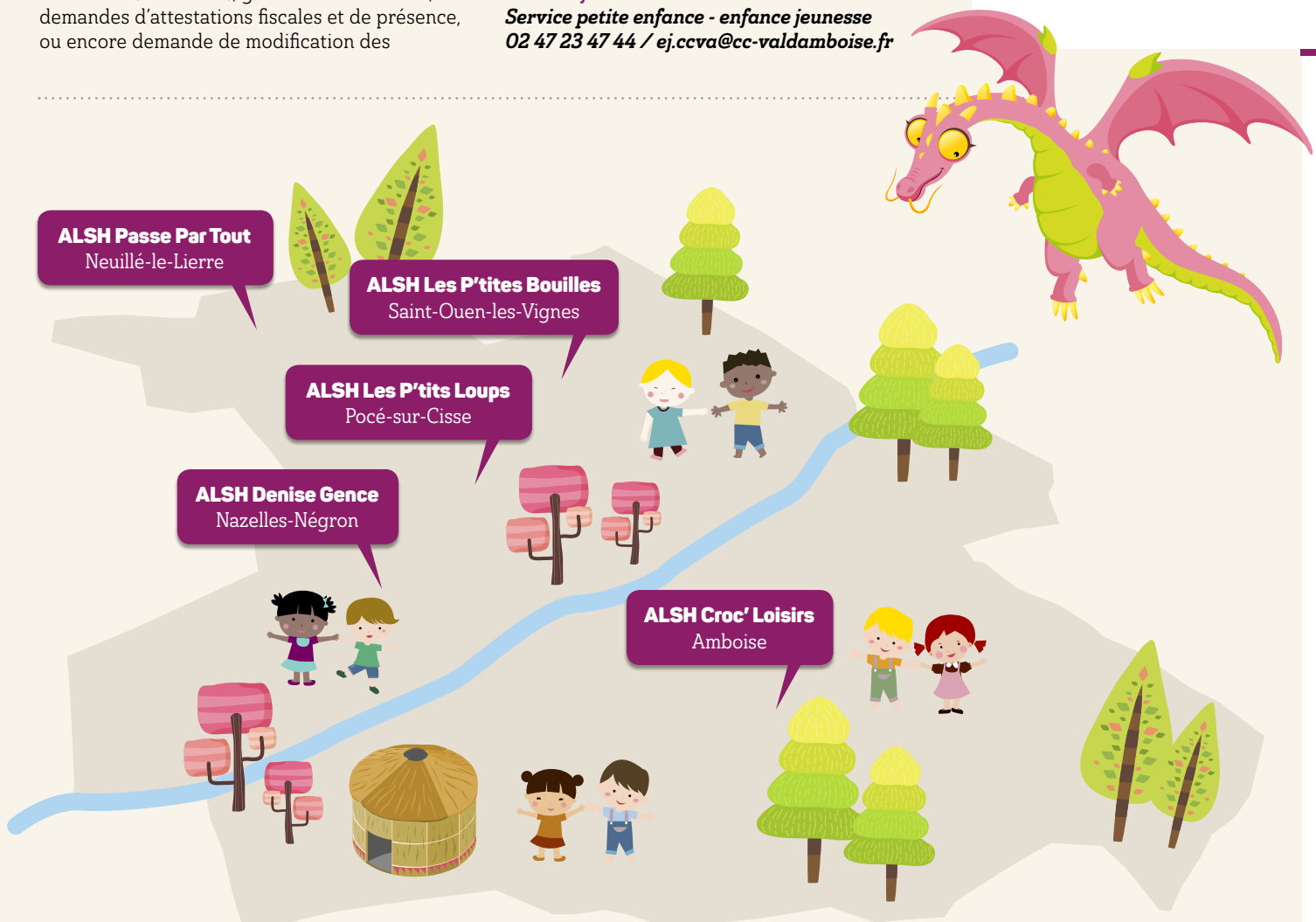
Service petite enfance - enfance jeunesse
02 47 23 47 44 / ej.ccva@cc-valdamboise.fr

À RETENIR

Info facturation

A Neuillé-le-Lierre, la facturation des structures d'accueil enfance-jeunesse de la CCVA (accueil de loisirs, séjours de vacances, accueil en crèche, club ados...) et celle de la cantine municipale et de l'accueil périscolaire deviendront distinctes à partir du mois de septembre 2018.

Vous recevrez dès lors deux factures, l'une de la communauté de communes pour l'ensemble des services auxquels sont inscrits vos enfants, l'autre de la commune.



Pep'it Lab : l'aventure commence

Depuis son ouverture en février, la plateforme numérique collaborative du Val d'Amboise tisse peu à peu son réseau, pour favoriser le partage des savoirs et l'émergence de nouveaux projets.

Pep'it Lab était présent lors de la foire exposition d'Amboise, mi-avril, ce qui lui a permis d'établir de nouveaux contacts. L'impression en 3D en particulier, qui permet de fabriquer toutes sortes d'objets en plastique, a vivement intéressé le grand public. A l'instar de Thierry, qui pousse pour la première fois la porte du FabLab de la rue Montebello. « *Je fais de la conception assistée par ordinateur dans le cadre de mon travail en bureau d'études, explique-t-il, et j'initie mon fils à la CAO. Nous avons conçu ensemble une toupie et son lanceur, mais il me manque l'imprimante. C'est bien de pouvoir accéder à du bon matériel et de ne pas avoir à investir.* » Guillaume, étudiant en panne d'imprimante, est venu quant à lui avec sa ramette de papier pour imprimer en urgence le mémoire de son projet...

« *Nous avons des utilisateurs aux profils très divers, explique Sabrina Carreau, l'animatrice du Pep'it Lab. Certains viennent pour coder dans un environnement calme, pour apprendre à modéliser des objets, d'autres pour obtenir de l'aide dans leurs démarches administratives dématérialisées,*

souvent des personnes retraitées. » L'animatrice est là pour accompagner le public, mais des liens se sont déjà créés et l'entraide est de mise entre les utilisateurs réguliers ou non. Pour favoriser la croissance de cette petite communauté numérique et solidaire, Pep'it

Pep'it Lab recherche des bénévoles

Lab va avoir besoin de l'aide de bénévoles. « *Nous ne recherchons pas nécessairement des experts, précise Sabrina, mais des personnes de tous âges, de toutes situations et de toutes les communes du territoire, urbaines comme rurales, qui ont de l'expérience à partager.* » Une habitante qui maîtrise Scratch, un logiciel libre conçu pour initier les enfants aux concepts fondamentaux des mathématiques et de l'informatique, se propose ainsi d'animer des « coding goûters ». Quelques passionnés du logiciel Arduino, un environnement de développement libre et gratuit, souhaitent organiser des apéros pour transmettre leurs connaissances à d'autres habitants...



🕒 Démonstration de l'imprimante 3D lors de l'inauguration.

Pep'it Lab met à disposition des postes informatiques, un scanner 3D, un scanner à main, des logiciels de modélisation, des kits de réparation pour smartphone, un MakeyMakey (dispositif d'émulation de clavier à partir d'objets du quotidien), un kit de démarrage Lego WeDo 2.0, une découpeuse vinyle, une brodeuse numérique... accessibles à tous sans réservation et gratuitement. Venez y découvrir ces technologies, confronter vos idées et réaliser vos projets ! ■

Objectif « visa pro numérique »

Le 17 mars, Claude Verne et Gilles Zadem, respectivement présidents de Val d'Amboise et du Greta Indre-et-Loire, ont co-signé un partenariat qui vient

compléter la mission d'accompagnement dévolue à Pep'it Lab. L'animatrice multimédia sera ainsi chargée d'identifier les besoins de formation des utilisateurs et de les orienter vers le Greta. L'organisme leur proposera alors un parcours personnalisé d'appropriation des outils numériques, à travers les « visas pro numériques » (financés par la Région Centre - Val de Loire), formations qui couvrent l'ensemble des usages essentiels et pratiques de l'informatique et du numérique, et sont indispensables à une démarche d'insertion professionnelle.

Plus d'infos :

Contactez Pep'it Lab
02 47 79 25 97 (numéro du Fab Lab, lors des permanences)
entreprendre@cc-valdamboise.fr



HORAIRES PEP'IT LAB

🕒 **Le FabLab**, rue Montebello et avenue des Martyrs de la Résistance à Amboise, est ouvert au public :

- mardi de 17h à 21h
- mercredi de 17h à 19h
- jeudi de 17h à 21h
- vendredi de 14h à 17h
- samedi de 14h à 19h

🕒 **L'atelier de découverte**, 1 avenue de l'Amasse dans le quartier de La Verrerie à Amboise est ouvert :

- mardi de 14h à 17h
- mercredi de 14h à 17h

🕒 Suivre l'actu de Pep'it Lab :

f <https://www.facebook.com/pepitlab/>

L'actu ENVIRONNEMENT de votre territoire



ET AUSSI

Développons nos énergies renouvelables !

Le Pays Loire Touraine et le Pays Loire Nature ont été retenus à l'appel à projet lancé par l'ADEME et la Région Centre - Val de Loire pour porter un « Contrat d'objectif territorial » de trois ans pour le développement des énergies renouvelables. A la clé, pour les collectivités, les entreprises et les gîtes, 45% de subvention sur l'installation d'une chaufferie bois, d'une géothermie ou encore de panneaux solaires thermiques. Contactez le Pays !

Plus d'infos :
www.paysloiretouraine.fr

Permanences info énergie

En juillet et août, l'Agence locale de l'énergie et du climat 37 n'assure pas de permanence. Prochains rendez-vous les mardis 11 septembre et 9 octobre de 9h à 12h au siège de Val d'Amboise à Nazelles-Négron, pour bénéficier de conseils sur l'amélioration thermique du logement, les modes de chauffage économes, et vous informer sur les aides financières mobilisables.

Plus d'infos : il est nécessaire de prendre rendez-vous au 02 47 60 90 70

Des aides à la rénovation, pour un habitat durable

En 2018, la communauté de communes du Val d'Amboise fait évoluer son dispositif « Mon plan Rénov' énergie » pour vous donner un coup de pouce lors de la réalisation de travaux d'amélioration énergétique. Explication.

Le secteur de l'habitat est, après les transports, très énergivore et émetteur de gaz à effet de serre. Ce gros potentiel d'économies d'énergie a conduit la CCVA à développer, depuis 2017, son propre dispositif d'aides aux propriétaires occupants qui réalisent des travaux d'amélioration énergétique, mesure qui s'inscrit dans le cadre du Programme local de l'habitat (PLH) et dans la dynamique du Plan climat air énergie territorial (PCAET). Le dispositif « Mon plan Rénov' énergie » permet ainsi aux habi-

tants de réaliser des économies d'énergie tout en améliorant leur confort thermique, en mobilisant deux nouvelles aides en 2018 :
➔ L'aide « pour un habitat durable » a pour objectif d'aider à la rénovation énergétique de la résidence principale (maison ou appartement) achevée depuis plus de dix ans à la date des travaux. Cette subvention de 20 % calculée sur le montant hors taxes du coût des travaux et plafonnée à 1 000 €, concerne les travaux réalisés, soit par une entreprise labellisée RGE (reconnu garant de l'environnement), soit

par les propriétaires lors de chantiers d'auto-réhabilitation encadrés par les Compagnons Bâtisseurs. Elle est réservée aux ménages dont les ressources ne dépassent pas les plafonds utilisés pour l'octroi d'un Prêt social location-accesion (PSLA), soit 41 232 € pour une famille de 4 personnes par exemple.
➔ L'aide sociale « pour un habitat économe en énergie » doit, quant à elle, contribuer à la lutte contre la précarité énergétique. Cette subvention, égale à 20 % du montant hors taxes des travaux dans un plafond de 1 500 €, est réservée aux travaux urgents et non éligibles aux aides financières de droit commun (Agence nationale de l'habitat, chèque énergie...), dont les équipements d'économie d'énergie. Elle s'adresse aux ménages dont les revenus ne dépassent pas les plafonds du Fonds de solidarité pour le logement (FSL) pour les aides au maintien des énergies, soit 811 € par mois (moyenne des ressources des 3 derniers mois) pour une personne seule. ■
Plus d'infos : rendez-vous sur www.cc-valdamboise.fr/habitat/habitat-logement/amelioration-de-lhabitat/



➔ Chantier d'isolation en ouate de cellulose projetée.



EN CHIFFRES

5 500 €

L'économie réalisée grâce aux 35 tonnes supplémentaires de verre collectées en 2017 (1 231 tonnes au total). Cela représente 1 kilo de plus par habitant. La performance de tri du verre sur notre territoire est supérieure à la moyenne nationale, voire départementale (38 kg par habitant et par an). En revanche, une tonne de verre jetée dans les ordures ménagères ou dans les bacs jaunes équivaut à une dépense supplémentaire de 100 à 200 €. Alors poursuivez vos efforts sans oublier les petits pots et bocaux en verre : chaque emballage compte !

COLLECTE

En 2017, les erreurs ont en

L'an passé, le tri du verre a progressé, mais celui des emballages et des papiers recyclables stagne, et le taux de refus en centre de tri continue à augmenter...

Depuis la mise en place des bacs jaunes pour faciliter le geste de tri des emballages et des papiers en mélange, la qualité du tri s'est dégradée sur notre territoire. Ce constat a perduré en 2017 : le taux de refus, qui est de près de 12 kilos par an et par habitant, est resté proche de la tendance 2016 et a même légèrement augmenté.

En 2017, 8 833 tonnes d'ordures ménagères et de déchets recyclables ont été collectées en porte-à-porte ou déposées dans les conteneurs d'apport volontaire (hors collecte des textiles, linge, chaussures, cartons des professionnels et encombrants). Les volumes collectés augmentent faiblement (+ 1 % par rapport à 2016), mais la part des

La qualité du tri est en recul...

LA COLLECTE EN PORTE À PORTE

Le poids par an et par habitant*



Déchets ménagers non recyclables

207 KG



Papiers et emballages recyclables

53 KG



Bouteilles et flacons en verre

42 KG

Quel poids (en KG) dans le bac jaune**?



Papier



Carton



Plastiques



Briques alimentaires



Aluminium



Acier



Erreurs de tri



* Hors collecte des encombrants, cartons des professionnels, TLC et apports en déchetterie. ** Après avoir transité par le centre de tri.

LE MOT

Fibre

Soixante-trois tonnes de textiles, linge et chaussures (TLC) ont été déposées dans les conteneurs du Relais (+ 6%). Les TLC sont valorisés à 100 % par réutilisation ou recyclage à condition d'être déposés propres et secs. Pour chaque tonne déposée, le service collecte réalise une économie de 170 à 270 €. ➔ Pour localiser le point de dépôt le plus proche : www.lafibredutri.fr/je-depose

LE RELAIS

ECO TLC

330

C'est en tonnes le poids de mobilier valorisé en 2017, soit + 41 % par rapport à la 1^{ère} année de mise en service de cette filière. Cela équivaut à un gain de 39 000 € sur le coût d'exploitation de la déchetterie, car ces matériaux étaient auparavant en majorité enfouis avec le tout-venant, dont le traitement est coûteux. Le gisement est estimé à près de 400 tonnes par an en Val d'Amboise. Donc n'hésitez pas à venir déposer vos meubles, même incomplets (assises de canapé, porte, tiroir, étagère...) : ils peuvent aussi être valorisés !

Un doute ou une question sur le tri de vos déchets ?

Avant de vous rendre en déchetterie, consultez le site internet de la CCVA (www.cc-valdamboise.fr/habiter/dechets-menagers/dechetteries). Vous pourrez préparer votre visite en séparant vos déchets par famille, et vous gagnerez du temps sur place. Rangez votre coffre en prévoyant de déposer en dernier les déchets non valorisables dit « tout venant ». Sur place, les gardiens de la déchetterie vous conseilleront et vous guideront sur le site. Enfin, groupez vos apports pour optimiser vos déplacements à la déchetterie. C'est encore mieux pour préserver notre climat !

core pénalisé le tri sélectif

emballages et papiers, donc des matériaux qui peuvent être recyclés, est en recul. Plus que jamais, il faut voir plus loin, réfléchir aux conséquences de nos comportements sur le monde et pour les générations futures, et adopter à la maison les bons gestes pour contribuer à la valorisation de nos déchets.

La collecte en déchetterie

La fréquentation de la déchetterie d'Amboise continue sa

progression et avoisine les 90 000 visites par an (usagers particuliers et professionnels). Près de 8 240 tonnes de déchets y ont été déposés en 2017, ce qui représente une légère baisse par rapport à 2016. L'amélioration sensible du tri de certains matériaux valorisables (130 tonnes supplémentaires de bois, de carton et de mobilier) permet

Voyons plus loin en 2018 !

au taux de recyclage de progresser pour dépasser 66 % des tonnages déposés, (+ 5 points par rapport à 2016). Ces bons résultats sont le signe d'une plus grande attention des usagers de la déchetterie quant à leur geste de tri. Jour après jour, continuons à faire preuve d'éco-citoyenneté pour réduire encore plus la part des déchets non valorisés. ■

LA COLLECTE EN DÉCHETTERIE

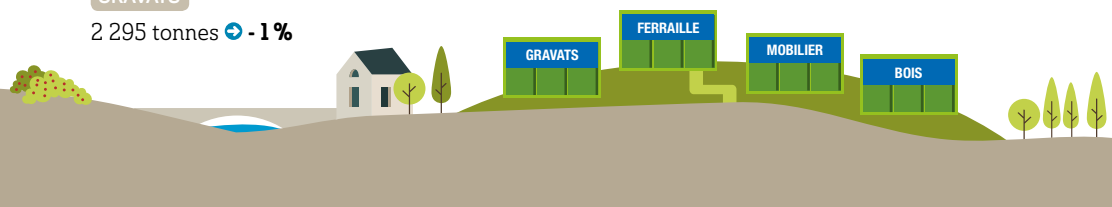
AMIANTE 38 tonnes ➔ - 19 %	HUILE DE VIDANGE 8 400 litres ➔ + 5 %
BOIS CLASSE A* 141 tonnes ➔ + 15 %	LAMPES 587 kilos ➔ - 8 %
CARTON 185 tonnes ➔ + 12 %	MOBILIER 330 tonnes ➔ + 41 %
CARTOUCHES D'ENCRE 225 kilos ➔ - 0,4 %	PILES, BATTERIES 7,2 tonnes ➔ + 60 %
DEEE** 150 tonnes ➔ - 4 %	RADIOGRAPHIES 250 kilos ➔ + 22 %
DDS*** 61 tonnes ➔ + 2 %	TOUT VENANT 2 189 tonnes ➔ - 6 %
FERRAILLE 189 tonnes ➔ - 7 %	VÉGÉTAUX 2 630 tonnes ➔ - 5 %
GRAVATS 2 295 tonnes ➔ - 1 %	



Nombre de visites en 2017
89 921

Tonnages déposés en 2017
8 240

* Bois classe A : non traité.
** DEEE : déchets d'équipements électriques et électroniques.
*** DDS : déchets diffus spécifiques également appelés déchets chimiques des ménages.





BON À SAVOIR

Le b.a.-ba du réseau

Le réseau collectif d'assainissement est composé :

- ➔ d'une partie « publique » qui comprend des canalisations principales, des regards de visite, des canalisations et des boîtes de branchement, situées en limite de propriété.
- ➔ d'une partie « privée » qui comprend des canalisations entre la boîte de branchement et vos installations sanitaires, ainsi qu'un ou plusieurs regard(s) de visite intermédiaire et colonne(s) de ventilation.

Il est obligatoire de :

- ➔ raccorder son immeuble au réseau dans les 2 ans à compter de la mise en service de l'égout.
- ➔ faire effectuer un diagnostic lors de toute cession immobilière.
- ➔ s'assurer du bon fonctionnement de son installation jusqu'à son raccordement au réseau. En cas de problème d'écoulement dû à l'engorgement de la partie publique du siphon ou tabouret (situé en limite de propriété), contactez le service assainissement. Dans le cas contraire, faites appel à une entreprise spécialisée.

Plus d'infos :
www.cc-valdamboise.fr/habiter/assainissement/

L'assainissement collectif risque une indigestion !

Le réseau qui collecte les effluents et les transporte jusqu'aux stations d'épuration est réservé à l'évacuation des eaux usées domestiques. Les eaux pluviales, substances chimiques, produits, ou tout objet provoquant des dysfonctionnements des stations d'épuration n'y ont pas leur place. Inventaire à la Prévert des rejets intrus...

Peinture, médicaments, fioul, tampons, lingettes, solvants, acide, graisses... la quantité de déchets et de substances indésirables que les agents de Val d'Amboise découvrent dans les dégrilloirs (qui filtrent les eaux brutes des stations d'épuration), dans les postes de relèvement, ou lors d'analyses est alarmante. Ces rejets nuisent au bon état et au bon fonctionnement du réseau d'assainissement et des ouvrages d'épuration, et ils pol-

luent l'eau. Les tampons hygiéniques, par exemple, bloquent les hélices des moteurs des stations de relèvement et nécessitent de pénibles interventions du personnel. L'huile de cuisson usagée diminue la capacité de traitement des stations en asphyxiant les bactéries chargées d'épurer les eaux. Enfin, les restes de produits chimiques jetés à l'évier contiennent des micropolluants qui ne sont pas entièrement éliminés par le traitement en station et sont re-

jetés dans les cours d'eau. Leur impact, même à des concentrations très faibles, sur les organismes aquatiques, mais aussi sur la santé humaine via la consommation d'eau du robinet est préoccupant. Et les traitements très coûteux : 130 000 € en moyenne pour éliminer 1 kilo de pesticides et rendre l'eau potable ! Pour préserver la qualité de l'eau, cette ressource essentielle à la vie, ne jetez rien dans l'évier. Chaque type de déchet à sa filière de traitement. ■

ZÉRO DÉCHET DANS L'ÉVIER OU LES TOILETTES

! Rapportez-les en pharmacie.
 Médicaments, sirops...

! Direction la déchetterie.
 Peintures, solvants, acides, pesticides, huile de vidange...

! Jetez-les avec les ordures.
 Matières grasses solides, articles d'hygiène...

! Pour toute question concernant le tri sélectif et les filières d'élimination des déchets des particuliers, consultez le Guide du tri, téléchargeable sur le site : www.cc-valdamboise.fr.

L'IFSI déménage cet été

Installé depuis sa création, en 1975, dans une demeure du XIX^{ème} siècle, l'institut de formation en soins infirmiers Robert Debré du centre hospitalier intercommunal Amboise – Châteaurenault va prendre un nouvel essor en emménageant dans de nouveaux locaux au mois de juillet. Au sein la cité scolaire d'Amboise, 13 avenue Emile Gounin, le bâtiment à ossature bois a été conçu par le cabinet Lheudé & Lheudé Architectes (Orléans) et fait la part belle aux matériaux biosourcés. L'école va plus que doubler sa surface en passant de 800 m² à 1 800 m², tout en divisant sa facture énergétique par 3 ! Dans ce bâtiment fonctionnel, elle offrira également de meilleures conditions d'étude à ses élèves infirmières et aides-soignantes. ■

Plus d'infos : contacter l'IFSI au 02 47 23 30 00
www.ifs-amboise.theia.fr



Le chantier de construction le 18 mai 2018.

Les services à l'heure d'été

Pendant les grandes vacances, certains services ferment quelques jours.

Relais d'assistantes maternelles

L'antenne nord, à Nazelles-Négron, ferme du lundi 16 au vendredi 27 juillet inclus. Et du lundi 20 au vendredi 24 août inclus.

☛ Contact : 02 47 57 04 19

L'antenne sud, à Amboise, ferme du lundi 2 au vendredi 6 juillet inclus. Et du lundi 27 août au vendredi 14 septembre inclus.

☛ Contact : 02 47 57 88 52

Piscine Georges Vallerey

Le bassin ferme du 1^{er} juillet au 2 septembre inclus.

En juillet-août, rendez-vous à la piscine de l'Île d'Or, tous les jours de 11h à 13h et de 14h30 à 19h.

☛ Contact : 02 47 30 46 74

Accueil en crèche

Les multi accueils Vilvent, à Nazelles-Négron, et Les Bouts d'Chou, à Amboise ferment du lundi 30 juillet au vendredi 17 août inclus. La halte-garderie du 30 juillet au 31 août inclus.

☛ Contact : 02 47 23 47 24

Pour toute question ou urgence, contacter le siège de Val d'Amboise, ouvert au public tout l'été de 9h à 12h et de 13h30 à 16h30.

FESTIVAL



Et de trois pour le festival d'humour !

Le festival « d'humour à géométrie variable » créé par Val d'Amboise et orchestré par l'Intention publique revient cet automne dans les communes de Neuillé-le-Lierre le samedi 3 novembre, de Lussault-sur-Loire le samedi 10 novembre, et de Souvigny-de-Touraine le samedi 17 novembre. Avec 9 spectacles et des surprises, dans l'esprit des deux premières éditions, en 2016 et 2017, la programmation est conçue pour rapprocher les habitants de propositions culturelles et artistiques hétéroclites (conte, musique, clown, arts de la rue...), investir les salles des fêtes avec des formules adaptées techniquement, et accueillir le public dans une ambiance chaleureuse.

+ d'infos : la programmation sera disponible courant septembre dans les mairies, les lieux culturels, et sur le site www.cc-valdamboise.fr/sortir/culture/

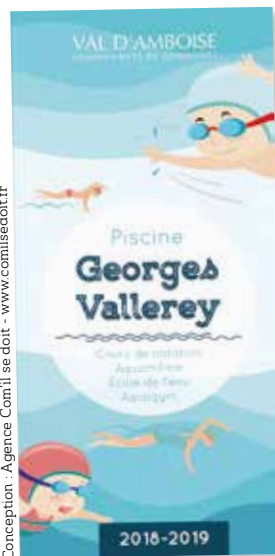
Activités aquatiques

La piscine couverte Georges Vallerey ferme le vendredi 30 juin 2018 pour 2 mois, mais les inscriptions à certaines activités aquatiques débutent dès juillet.

☛ Pour l'aquamôme, l'aquagym et les cours de natation pour tous, l'inscription est possible dès le lundi 2 juillet au siège de la CCVA, et du lundi 27 août au jeudi 30 août à la piscine de 15h à 18h30.

☛ Pour l'école de l'eau, les inscriptions auront lieu du lundi 27 août au jeudi 30 août à la piscine de 15h à 18h30. Les formulaires d'inscription et le dépliant 2018-19 seront en ligne à partir du 25 juin sur le site www.cc-valdamboise.fr, et disponibles au siège de la CCVA ou à la piscine aux horaires d'ouverture au public. Reprise des activités à partir du lundi 3 septembre.

+ d'infos : en juillet-août, contacter Val d'Amboise au 02 47 23 47 44. A partir du lundi 3 septembre, contacter la piscine Vallerey au 02 47 23 10 69 / piscine.georgesvallerey@cc-valdamboise.fr



Conception : Agence Com'il se doit - www.comilseidoit.fr

Du pain bio et local, Épi c'est tout !

Le fournil du Château de Montreuil-en-Touraine reprend vie. Aurélie et son compagnon Jean-Baptiste, y produisent depuis le printemps des pains 100 % bio au levain, pétris à la main et cuits au feu de bois. Une gourmandise !

Installé en Touraine depuis 3 ans, le jeune couple souhaitait renouer avec sa passion du bon pain et venait de se mettre en quête d'un lieu depuis peu quand, par la magie du bouche-à-oreille, il a eu vent de l'existence du fournil de Montreuil-en-Touraine. « Nous avons rencontré le Maire et les responsables de l'association de sauvegarde du château qui ont immédiatement adhéré à notre projet, explique Aurélie Aveline. Paysanne-boulangère bio dans le Perche pendant 7 ans, elle connaît le travail de la pâte et l'alchimie du four sur le bout des doigts. La commune et l'association ont rapidement fait le nécessaire pour que nous puissions utiliser le fournil du château dans de bonnes conditions. » Après avoir fait venir la farine biologique du Perche qu'ils travaillent depuis plusieurs années, Aurélie et Jean-Baptiste ont pétri puis façonné leur première fournée le 20 mars dernier, avec le plaisir de remettre ensemble la main à la pâte. « Je ne me laisserai jamais de découvrir les subtilités à prendre en compte pour avoir de beaux pains : météo, choix des farines, des graines... », glisse Aurélie. Quant à Jean-

Baptiste, il aime s'occuper de la chauffe du four à gueulard (un vorace qui engloutit un demi stère de charbonnette par fournée) de l'enfournement et du défournement des pains. *Nous formons un duo de choc !*

Humblement, mais sûrement...

Le temps de maîtriser les conditions du fournil, les ventes et l'introduction progressive d'une farine bio produite en Touraine (à Betz-le-Château), « Épi c'est tout » propose deux variétés de pain semi-complet, nature ou aux graines, mais la gamme s'élargira selon les envies des boulangers et l'approvisionnement local. Aurélie et Jean-Baptiste font le pain les mardis et vendredis et le vendent encore tiède de 15h à 18h au château de Montreuil-en-Touraine. Ils disposent également de points de dépôt à Amboise et Nazelles-Négron. Enfin, à l'aide du véhicule utilitaire que plus de 80 donateurs ont contribué à financer via la plateforme



La vente a lieu au fournil et dans plusieurs points de dépôt.

participative Tudigo, ils organiseront une tournée sur le territoire, livreront les pains commandés à l'avance et mettront en place de nouveaux lieux de dépôt de proximité. ■

Plus d'infos :

Rendez-vous sur la page Facebook
<https://www.facebook.com/epi.c.tout.boulangerie/>

Faire « lever » les projets

Pour mener à bien leur initiative, Aurélie et Jean-Baptiste ont été conseillés par Pep'it, le service dédié à l'accueil et à l'accompagnement

d'entreprises en phase de création de la CCVA, qui les a orientés vers la plateforme de financement participatif Tudigo et leur a permis de lever des fonds pour financer

un véhicule de tournée. Ils ont également bénéficié du soutien de la Boutique de gestion de l'entreprise (BGE) Touraine, qui a réalisé une étude de faisabilité et les a accompagnés en amont de la création de leur activité, sur les aspects juridiques notamment.

Plus d'infos :

Contactez Pep'it
 02 47 79 15 70
entreprendre@cc-valdamboise.fr

PERMANENCES DU BGE BUS

Espace itinérant créé en 2015, le Bus de la création d'entreprise de BGE Touraine (photo) intervient en partenariat avec la communauté de communes pour apporter aux porteurs de projets les informations, les conseils, les aides et la formation aux techniques de gestion et de management dont ils ont besoin. Une permanence est assurée le premier mardi du mois de 8h à 12h devant le centre social Charles Péguy, 1 rue Rémy Belleau (quartier de La Verrerie), à Amboise. Prochains rendez-vous les mardis 3 juillet, 4 septembre, 2 octobre, 6 novembre et 4 décembre 2018.
 ☎ 02 47 39 22 23
bgetouraine@orange.fr



Huard réunit ses forces

L'usine de chaudronnerie, de composite et d'assemblage Huard conçoit et fabrique des containers et des supports de chargement pour des moteurs et des pièces sensibles des secteurs de la défense, de l'aéronautique, de l'énergie et du ferroviaire. Filiale du groupe Valantur, l'entreprise emploie 90 salariés sur 4 sites à Nazelles-Négron et Amboise, et entend de regrouper ses activités sur un site unique à l'horizon 2020. Cette restructuration est envisagée dans le cadre du développement du groupe Valantur, PME qui est au seuil des 250 salariés et deviendra à terme une entreprise de taille intermédiaire (ETI). Comme le souligne Emmanuel Couraud, son Président, le regroupement des activités permettra également de faire l'économie de dépenses résultant de l'organisation actuelle, ou de les affecter à de nouveaux projets. Dans cette perspective, l'entreprise recherche un local d'environ 8 000 m² de plain pied avec la possibilité de faire du stockage extérieur.

Plus d'infos :

**Contactez le service développement économique
au 02 47 79 15 70 / entreprendre@cc-valdamboise.fr**



Création d'une bourse inter-entreprises

Val d'Amboise souhaite favoriser le développement de l'économie circulaire, un modèle économique dont la finalité est de produire des biens et des services de manière durable, en limitant la consommation, le gaspillage des ressources, et la production des déchets. Dans cette perspective, la CCVA soutient la Chambre de commerce et d'industrie de Touraine, la Chambre de métiers et de l'artisanat d'Indre-et-Loire et le groupement des entreprises du Val d'Amboise (GEIDA), dans leur projet de création d'une bourse d'échanges inter-entreprises sur notre territoire.

L'objectif est de créer, à l'horizon 2019, des synergies entre les entreprises locales dans des domaines très divers : compétences, formation, achats, partage d'espaces, logistique, énergie, eau, matières premières, équipements, gestion des déchets... Cette action est financée par l'Agence de l'environnement et de la maîtrise de l'énergie (ADEME) et la région Centre-Val de Loire.

Plus d'infos :

**Contactez le service développement économique
au 02 47 79 15 70 / entreprendre@cc-valdamboise.fr**



AMBOISE

SEVEN PARK



**TRAVAUX
EN COURS**

**À PARTIR DE 43 500 €*
POUR HABITER
OU INVESTIR**

46 TERRAINS À BÂTIR

- > DE 288 À 595 M²
- > 100% VIABILISÉS
- > LIBRES DE CONSTRUCTEURS



terrains.nexity.fr

0 800 66 3000

Service & appel
gratuits

DISPONIBLE SUR
Google play

Télécharger dans
l'App Store



nexity.fr

ÇA BOUGE

Espace santé jeunes

Situé à proximité de la cité scolaire d'Amboise, l'espace santé jeunes accueille de manière anonyme, confidentielle et gratuite les jeunes âgés de 12 à 25 ans et/ou leurs parents. Il est animé par des psychologues, des médecins et des professionnels spécialistes de l'adolescence. Chacun peut y venir sans rendez-vous pour parler de santé, de harcèlement, de mal-être, de nutrition ou encore des relations parents-enfants. Les permanences ont lieu :

- ➔ les trois premiers mercredis du mois de 11h à 14h au 48 rue Grégoire de Tours à Amboise, appartement 23 (1^{er} étage).
- ➔ le dernier mercredi du mois au même horaire à l'Association pour l'habitat des jeunes, 14 allée de Malétrenne, à Amboise.

Plus d'info : 02 47 05 07 09
espacesante.jeunes37@wanadoo.fr

C'est ton journal

Le supplément de 4 pages porté par Val d'Amboise, la MJC - Centre Charles Péguy d'Amboise, et rédigé par les jeunes du territoire ne paraîtra pas en 2018.

Une réflexion est en cours avec les enseignants (en français, histoire...) et les documentalistes des collèges et des lycées, qui mènent souvent de manière isolée leurs actions d'éducation aux médias, pour faire le point sur les pratiques et envisager de développer un projet commun, sur un support qui ne sera pas nécessairement imprimé. A suivre...

Les Promeneurs du net veillent sur la Toile

Val d'Amboise a intégré le dispositif « Promeneurs du net » initié par la CAF Touraine, avec l'objectif d'assurer une présence auprès des jeunes sur internet et les réseaux sociaux.

Quatre vingt pour cent des jeunes âgés de 11 à 17 ans sont présents sur le net une fois par jour, et 48 % se connectent aux réseaux sociaux plusieurs fois par jour. Cet espace de liberté, les parents n'osent pas trop s'y aventurer de crainte d'entrer par effraction dans l'intimité de leur ado. Sur internet pourtant, rien n'est virtuel... Pour les aider à développer de bonnes pratiques, les accompagner dans leurs projets, mais également prévenir d'éventuels risques lorsque cela est nécessaire, la CAF Touraine est engagée depuis 2016 dans le développement du projet « Promeneurs du net ». Elle assure ainsi la formation de certains professionnels des structures jeunesse afin qu'ils assurent une présence éducative sur internet, les sites, les tchats, les blogs, les jeux vidéos et les réseaux sociaux dans le cadre de leurs missions habituelles. Chaque promeneur du net du département est identifié et référencé sur l'annuaire du site « www.promeneursdunet37.fr » à l'aide d'une fiche qui indique ses coordonnées, sa photo et sa structure de rattachement, ce qui lui permet d'être officiellement mandaté par son employeur. Pour Val d'Amboise, le Pro-



meneur du net n'est autre que Jean-Baptiste Berber, le coordinateur du service jeunesse. A l'écoute et formé pour aider à cultiver l'esprit critique face à l'information et à l'image, vous pouvez le solliciter pour lui parler d'une situation préoccupante, d'une question sur un contenu, ou être accompagné dans un projet. ■

Plus d'info :

Contactez Jean-Baptiste Berber sur ses profils Instagram et Facebook : Jean-Baptiste Ccva

Chantier international en été

Premier du genre sur notre territoire, un chantier international de jeunes se déroulera du 13 au 28 juillet prochains. Organisé par le service jeunesse de Val d'Amboise dans le cadre de son dispositif Bourse aux projets et la MJC, il accueillera 15 jeunes de diverses nationalités et 10 jeunes « locaux » qui partageront un chantier le matin et des échanges culturels l'après-midi. Ensemble, ils vont fabriquer une bibliothèque mobile avec le support technique du pôle éco-construction des Jardins de contrat, association



de l'économie sociale et solidaire basée à Montreuil-en-Touraine. La bibliothèque, qui servira notamment au collectif Histoire de Lire, sera alimentée en ouvrages par les dons de librairies et de maisons d'édition.

Plus d'info : contacter le coordinateur jeunesse de Val d'Amboise jean-baptiste.berber@cc-valdamboise.fr
06 30 38 77 32

EN IMAGES

LES P'TITS LOUPS AU VERT. Pendant les vacances de printemps, les P'tits Loups de Pocé-sur-Cisse profitent de belles éclaircies pour visiter la ferme de Roucheux et repiquer de jeunes plants de fleurs, de fruits et de légumes dans le potager du centre de loisirs. Récolte en juillet !



SENSIBLES À L'ENVIRONNEMENT. Le 3 mai, quatre membres du conseil communautaire des jeunes (CCJ) du Val d'Amboise visitent la station d'épuration de La Varenne à Amboise. Après une présentation générale du dispositif de traitement des eaux usées et des bonnes pratiques que chaque habitant devrait respecter, un agent du service d'assainissement les conduit au bord des bassins où a lieu le traitement biologique des pollutions, avant le rejet en Loire de l'eau traitée.



LE PLEIN D'AVENIR

Le camp Piori'Terre déménage en 2018

L'accueil de loisirs estival de l'association Bul' de Mômes quitte les bords de Loire pour s'installer sur le site éco-construit du Pôle XXI, dans les hauteurs de Lussault-sur-Loire, route des Montils (à proximité du Grand aquarium de Touraine). Il accueille cet été les enfants de 6 à 15 ans du 9 juillet au 31 août et leur propose des animations nature (construction de cabanes dans les bois, grands jeux, sieste dans des hamacs...), des séjours courts, et de l'initiation au jardinage et à la cuisine à base de produits biologiques ou de fruits récoltés par eux-mêmes. En avant les jeunes aventuriers !



+ d'infos :

Contactez l'association **Bul' de Mômes**
4 rue Antoine Genty - 37530 Saint-Ouen-les-Vignes
02 47 30 82 76
servicejeunesse@buldemomes.fr

Accueils et séjours ados en juillet & août

Le Club Ados, à Pocé-sur-Cisse

Le Club Ados accueille les 11-17 ans du 9 juillet au 3 août, puis du 27 au 31 août. Situé route de la Loire, à côté du gymnase de la commune, c'est un espace où les jeunes peuvent proposer leurs projets et participer à des sorties, des ateliers thématiques, des activités manuelles, culturelles et sportives organisées avec l'équipe d'animation. Deux séjours courts sont organisés du 11 au 13 juillet à Bléré (camp nature), et du 24 au 27 juillet à Marçon (camp à l'eau).

+ d'infos :

Contactez l'équipe d'animation au 02 47 30 40 17
clubados@cc-valdamboise.fr

La MJC - Centre Charles Péguy, à Amboise

L'espace loisirs de la MJC accueille les 10-16 ans du 9 juillet au 25 août sur le site de l'école Paul-Louis Courier à Amboise. Chaque semaine, le programme des activités est décidé avec les jeunes, qui peuvent organiser une sortie et une veillée avec l'équipe d'animation. L'espace loisirs propose un service de transport en minibus gratuit du domicile à ses locaux.

Deux séjours courts sont organisés, du 17 au 19 juillet à Marçon dans la Sarthe (séjour nautique) et du 6 au 10 août d'Amboise à Beaugency (séjour pédal'eau : Loire à vélo et canoë).

+ d'infos :

Contactez l'équipe d'animation au 02 47 57 29 56
jeunesse@centrecharpespeguy.fr

Les Courants, musique et BD à la source !

Deux jours de rencontres autour de la bande dessinée, trois jours de concerts, des expositions, des animations... C'est le cocktail estival et vitaminé que sert le festival Les Courants.

Le week-end des 23 et 24 juin de 10h à 18h, le 11^{ème} festival BD réunira sur les pelouses de la Ramberge, à Saint-Ouen-les-Vignes, trente-et-un auteurs et dessinateurs venus de France, de Belgique, d'Italie, d'Espagne et même de Touraine ! Pendant deux journées, vous aurez tout loisir de les rencontrer et de faire dédicacer

vos albums préférés, ou encore de participer aux ateliers proposés par l'atelier Pop de Tours (Encrage - le samedi à 15h) et l'atelier Kraft de Blois (Création d'un personnage de BD - le dimanche à 15h). Des éditeurs, des revendeurs de presse spécialisée, des artisans d'art et des stands associatifs proposant des animations (jeux, lectures, solidarité, environnement...) seront également présents sur le pré. Sans oublier la restauration et la buvette proposées sur place par le comité des fêtes de Saint-Ouen, pour vous permettre de profiter de la journée jusqu'au concert programmé vers 19h, voire jusqu'au feu d'artifice qui sera tiré à 23h.

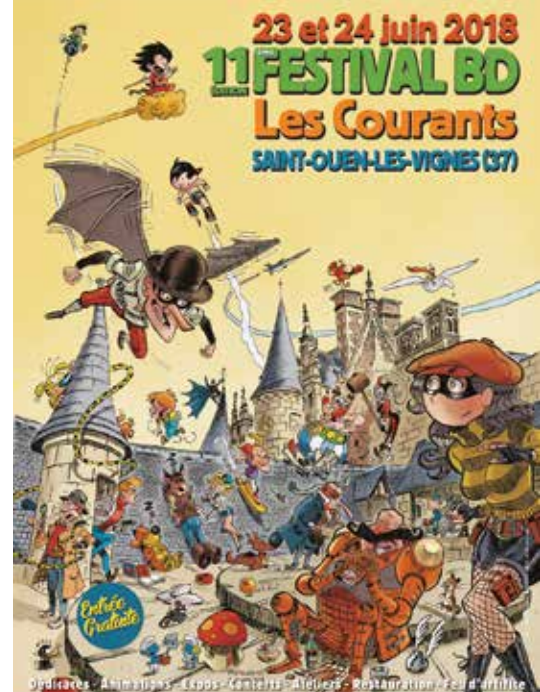
Retours fracassants et ovnis musicaux

Quelques semaines plus tard, au cœur de l'été, le festival musical Les Courants investira l'Île d'Or à Amboise pour la soirée tremplin du 19 juillet (avec pour invité



© Luc Manago

Les Négresses Vertes de retour sur scène !



Arnaud Poitevin signe l'affiche du festival BD.

La Vaguabonde et son rock-swingué) et deux jours de concerts, les 20 et 21 juillet (Chinese Man, Les Négresses Vertes, Massilia Sound System, Jahneration, La Phaze...), à l'occasion d'une 17^{ème} édition qui promet des retours fracassants sur scène et la découverte de ce qui se fait de mieux actuellement en électro, en hip-hop, en reggae et en punk-rock... ■

+ d'infos :

Toute la programmation, les biographies des auteurs BD et les infos pratiques sont sur le site : www.lescourants.com

APPRENDRE



ÉCOLES DE MUSIQUE. Notre territoire a la chance de compter quatre écoles associatives qui assurent l'initiation, la formation et la culture musicale, ainsi qu'une classe d'orchestre intercommunale qui réunit les élèves de 1^{er} cycle.
+ d'infos : retrouvez leurs coordonnées sur le site de la CCVA : www.cc-valdamboise.fr/sortir/culture/

Académie musicale d'été

Du 16 au 27 juillet, l'école de musique et de théâtre Paul Gaudet organise sa première académie d'été, baptisée « A Tempo ». Orchestré par Pascal Caraty, l'événement va permettre aux musiciens du territoire de travailler avec des artistes et pédagogues reconnus, et de se produire dans des lieux prestigieux tels que le château royal d'Amboise, le Clos Lucé, Château Gaillard, les églises Saint-Florentin et Saint-Denis, les jardins et parcs... Cette première académie propose des master classes, des ateliers musicaux (Balkans & Turquie, musique ibérique), un pôle chant (la mélodie &

le lied, l'oratorio & l'opéra) ainsi que des sessions d'improvisation accessibles dès le second cycle. Elle s'accompagne d'un festival, avec de nombreux invités (19 artistes), des concerts de stagiaires et de professeurs, des scènes ouvertes d'étudiants, ainsi que des expositions, dont celle des harpes celtiques de Claude Bioley, fabricant luthier artisanal Suisse. ■

+ d'infos :

Contacter Pascal Caraty, 02 47 57 06 97 acadamboise@laposte.net
Site internet : <https://pascalcaraty.wixsite.com/acadamboise>

PRENEZ DATE !

AMBOISE

Arts de la rue & guinguette



© Studiomatics

Contorsionner le corps jusqu'à provoquer les déséquilibres, étirer les ralentis pour accueillir le silence, la suspension... et arrêter le temps. Inviter au voyage dans l'espace confiné et restreint, se conforter dans certaines allures ludiques, chercher jusqu'à se perdre...

La Cie 3.6/3.4 présente « L'Homme V », pièce acrobatique et dansée en solo BMX et violoncelle live, à côté de l'Ethic étapes Île d'Or, à 15h et 18h.



© DR

En soirée, à 21h, la place Michel Debré s'encanaille avec les Deux-Moiselles de B, duo de chanteuses complices et énergiques, qui invitent le public à un tour de chant et à un « Grand concours de danse »... Spectacles gratuits.

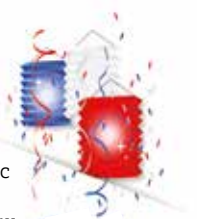
Plus d'info auprès du service culturel de la Ville d'Amboise au 02 47 23 47 34.

Judi 9 août
ÎLE D'OR
PLACE MICHEL DEBRÉ

CANGÉY

Fête nationale

La commune célèbre l'émancipation et l'union du peuple Français, avec une retraite aux flambeaux au départ de La Charrière, à 22h30, et un feu d'artifice tiré à 23h.



Vendredi 13 juillet
DANS LE BOURG

MONTREUIL-EN-TOURAINÉ

Concert jeunes talents

L'association Mélomania invite trois jeunes musiciennes de la région d'Amboise, Margaux, Chloé et Pia Léonard, pour proposer un récital violoncelle, harpe et clavecin à l'église St-Martin Les concerts débutent à 17h. Tarifs : de 6 à 12 €.

Un tarif réduit est appliqué aux personnes qui réservent et effectuent leur règlement par chèque (à envoyer à la mairie de Montreuil-en-Touraine).

Plus d'info auprès de la mairie au 02 47 30 15 14.

Dimanche 1^{er} juillet

MOSNES

Brocante & rando

Le comité des fêtes de la commune organise un grand vide-grenier ainsi qu'une randonnée VTT et pédestre.

Plus d'info auprès de la présidente, Mme Roselyne Bellefile, au 02 47 30 43 02 ou au 06 22 92 87 99.

Dimanche 2 septembre
PARKING SALLE POLYVALENTE

NAZELLES-NÉGRON

Inauguration !



Après quelques mois de travaux de rénovation énergétique réalisés à l'aide de matériaux biosourcés, et de mise aux normes, en particulier d'accessibilité par la création d'un ascenseur, la municipalité de Nazelles-Négron vous donne rendez-vous le 22 septembre à partir de 10h pour inaugurer le nouveau centre socio-culturel Val de Cisse, conçu par le Cabinet d'architecte I80 Degrés (Tours).

Des animations musicales sont programmées, avec la musique municipale à 10h et le groupe de gospel « Swing Gospel Singers » vers 11h30.

Pour marquer cette journée, le centre socio-culturel et la nouvelle bibliothèque seront

ouverts en continu au public. Venez visiter ce bâtiment éco-rénové dont les flancs ont été recouverts d'inox et d'un parement isolant de 30 cm en roseau naturel de camargue qui reproduit fidèlement le blason de la commune...

Samedi 22 septembre
CENTRE SOCIO CULTUREL

NEULLÉ-LE-LIERRE

Fête nationale

L'Amicale novilacienne organise une soirée avec retraite aux flambeaux à 22h, feu d'artifice à la tombée de la nuit et bal populaire.

Samedi 14 juillet
AIRE NATURELLE

NOIZAY

Brocante & foire aux huîtres

Rendez-vous le 5 août dès 7h pour chiner et déguster des montagnes d'huîtres fraîchement « débarquées ». Les animations se succéderont toute la journée, la restauration est possible sur place. Repas Paëlla sur inscription le soir, suivi d'un bal champêtre.

Dimanche 5 août
DANS LE BOURG

POCÉ-SUR-CISSE

Fête nationale

La musique municipale de Nazelles-Négron accompagne la retraite aux flambeaux au départ des Laitiers, à 22h, pour rejoindre le parc du château où un grand feu d'artifice sonorisé est tiré à 23h.

Vendredi 13 juillet



FESTIVAL EUROPÉEN DE MUSIQUE DE CHAMBRE

"Bord de Cisse"



20, 21, 22 juillet 2018

Pocé-sur-Cisse Limeray Nazelles-Négron

Festival classique au fil de l'eau

Le festival européen de musique de chambre « Bord de Cisse », organisé par l'Association Tempo Continuo avec le soutien financier de la communauté de communes du Val d'Amboise, se déroulera du 20 au 22 juillet prochains dans les communes également partenaires de Pocé-sur-Cisse, Limeray et Nazelles-Négron. Dans le cadre naturel exceptionnel des rives de la Cisse, il programme de nombreux concerts où s'exprimeront de jeunes talents, ainsi que des solistes internationaux. Parmi les invités d'honneur, on notera la participation de la pianiste internationale Christa Bützberger et de Patrick Messina, clarinette solo de l'orchestre national de France.

+ d'infos :
Pour découvrir le programme des concerts et réserver, rendez-vous sur le site :
<https://borddecisse.com>



Animations, spectacles, événements... + d'infos sur :

le site de l'office de tourisme
du Val d'Amboise

www.amboise-valdeloire.com

l'appli
mobile
gratuite



Le vitrail, un art d'aujourd'hui

Peintre verrier et vitrailliste depuis près de 40 ans, Philippe Audoux met son savoir-faire millénaire et coloré au service des édifices religieux et des intérieurs privés. Dans son atelier de Lussault-sur-Loire, les verres se découpent, se teintent et s'assemblent, avant de prendre la lumière.

Par Christine Quinet

FOCUS

La peinture sur verre daterait du XI^e siècle, mais des fragments de verre taillés encore plus anciens, du VII^e siècle, ont été récemment retrouvés à Rouen.

De nos jours, les techniques traditionnelles s'appliquent aussi bien à la décoration privée qu'à la restauration de monuments historiques. Dans son atelier de Lussault-sur-Loire, Philippe Audoux reçoit sa clientèle et, sur rendez-vous pour les groupes, se fait un plaisir de partager sa passion.

Plus d'infos :
Atelier Vitrail PAJ
 8 route de Husseau,
 Lussault-sur-Loire
 02 47 30 29 07
 06 73 50 53 82

C'est un vaste atelier que fend le vol d'une tourterelle, aussi blanche que les verres sont rouges, jaunes ou verts. Philippe Audoux partage son quotidien avec cette élégante, perchée sur une lampe, le coin d'un établi, une armoire surmontée de maquettes encore grises et de vitraux éclatants. D'un bout à l'autre de l'atelier, on suit par étapes le travail de l'artiste. Ici, une aquarelliste a remis une série de panneaux représentant l'Apocalypse, destinés à orner les verrières d'un château en Saintonge. Le peintre verrier va les reproduire sur une autre table en format réel, sur carton, en traçant le réseau de plomb qui viendra sertir les pièces. Le carton sera découpé en morceaux, calibres qui serviront au découpage du matériau. Plus loin encore, il choisit les verres. Plus ou moins structurés, plus ou moins transparents, plus ou moins colorés. Vient le moment de peindre ou de graver le verre au pinceau, à l'aiguille ou à l'acide. Les pots de grisaille et d'émail patientent au fond de l'atelier, tout près du four où les pièces vont cuire quelques heures, à 600°. « Je me fournis principalement auprès de la verrerie de Saint-Just, dans la Loire, spécialisée depuis 1826 dans le verre soufflé à la bouche, explique Philippe Audoux. Au XIX^e siècle, la technique du vitrail telle qu'elle s'était répandue au Moyen-Age, au temps des cathédrales, avait quasiment disparu. Elle a été réintroduite en s'appuyant sur les



© Photos Christine Quinet

connaissances modernes. Scientifiques, ingénieurs, verriers et artistes ont réuni leur expertise pour élaborer des verres correspondant aux problématiques de restauration des monuments historiques qui se posaient alors. »

Un savoir-faire longtemps secret

L'homme est un autodidacte. A 16 ans, il entre en apprentissage dans le bâtiment, mais s'intéresse davantage aux potiers et sculpteurs de la région, dont certains deviennent des amis et les complices de premières créations. En 1975, il décide de partir aux Etats-Unis qu'il traverse en stop, et découvre à Seattle le verre américain et la méthode Tiffany, connue pour ses fameuses lampes. De retour au pays, il ouvre son premier atelier à la Croix-en-Touraine, sur la terre familiale, entouré d'autres artistes et artisans, qui se croisent et s'encouragent aux premières fêtes médiévales de Chinon. « Mon père travaillait le bois,

et très curieusement j'ai appris très tard, bien après que je commence à m'intéresser au vitrail, que l'un de mes grands-pères était souffleur de verre. Je me suis documenté dans des vieux livres sur la technique du verre. Mais on en trouvait peu. Autrefois, ce savoir-faire était secret. On n'entraînait pas dans un atelier de verrier comme on le fait aujourd'hui ! Chacun avait ses secrets de fabrication. »

Le jeune homme apprend le métier auprès d'un maître verrier de Tours, continue ses recherches et va puiser des compétences

Au XIX^e siècle, la technique du vitrail avait quasiment disparu...

complémentaires auprès des professionnels du secteur. Il a rapidement de premiers clients. Les premières créations sont simples. Elles vont s'enrichir et se diversifier au fil des décennies et des connaissances acquises en histoire de l'art. Eglises romanes, grands et petits châteaux de Touraine, se sont parés des compositions de l'artiste, ainsi les quelques milliers de vitraux polychromes de Château Gailard, à Amboise. Un travail de plusieurs années. ■

SERVICES COMPRIS

CONTACTS

Siège de la communauté de communes

9 bis rue d'Amboise – 37530 Nazelles-Négron
Accueil du public du lundi au vendredi de 9h à 12h et de 13h30 à 16h30.

- ➔ accueil
- ➔ direction générale des services
- ➔ cabinet du président
- ➔ pôle communication
- ➔ pôle développement économique et tourisme
- ➔ pôle services techniques (bâtiments, eau potable, assainissement, voirie, collecte, PLUI)
- ➔ pôle administratif (administration générale marchés-commandes publiques, informatique, juridique)
- ➔ pôle ressources humaines
- ➔ pôle services (petite-enfance, enfance-jeunesse, sport et loisirs, habitat et action sociale, culture)

Tél : 02 47 23 47 44 - Fax : 02 47 23 47 50
valdamboise@cc-valdamboise.fr

Service commun finances

Mairie d'Amboise - 60 rue de la Concorde – 37400 Amboise
Accueil du public du lundi au jeudi de 8h45 à 12h et de 13h30 à 17h30. Le vendredi de 8h45 à 12h et de 13h30 à 16h30.

Tél : 02 47 23 47 23 - Fax : 02 47 23 19 80

Multi accueils

- ➔ Les Bouts d'Chou, 10 allée de Malétrenne - 37400 Amboise
Tél : 02 47 23 47 24
- ➔ Vilvent, 15 bis rue de Perreux - 37530 Nazelles-Négron
Tél : 02 47 30 43 73

Relais assistantes maternelles

- ➔ RAM nord, 15 bis rue de Perreux - 37530 Nazelles-Négron
Tél : 02 47 57 04 19
- ➔ RAM sud, 4 allée des Tilleuls - 37400 Amboise
Tél : 02 47 57 88 52

Piscine couverte Georges Vallerey

3 rue du Clos des gardes - 37400 Amboise
Tél : 02 47 23 10 69

Pep'it, pépinière d'entreprises et d'innovation

ZAC Le Prieuré, rue Paulin Viry - 37530 Pocé-sur-Cisse
Tél : 02 47 79 15 70

Règlements d'assainissement

Les règlements des services d'assainissement (collectif et non collectif) de Val d'Amboise sont consultables au siège de la communauté de communes et dans les mairies aux heures d'ouverture au public, ainsi que sur internet 7j/7 et 24h/24.

➔ www.cc-valdamboise.fr/habiter/assainissement/

SARL
ALLOUARD
Kévin

Professionnels et Particuliers

Terrassement
Aménagement de cour
Assainissement
Micro-station
Traitement de sol
Création et curage d'étang
Broyage de souches

Vous satisfaire est notre priorité

Travaux Publics

06.32.75.14.81
02.47.30.93.63

Brolle 37150 Civray de Touraine

allouardkevin@gmail.com / www.allouardkevin.fr



Les Mousquetaires

Intermarché
SUPER

Tous unis contre la vie chère

leDRIVE
Intermarché

BRICO MARCHÉ

Pouvoir tout faire **Moins cher**

CENTRE COMMERCIAL

RIVE DROITE

22 enseignes à votre service

POCE - VAL D'AMBOISE

LAURIER
AUTOMOBILES

Blois - Amboise - Pocé-sur-Cisse

- EXPOSITION PERMANENTE VÉHICULES NEUFS & OCCASIONS
- MÉCANIQUE ET CARROSSERIE TOUTES MARQUES
- VÉHICULES DE COURTOISIE
- LOCATION DE VOITURES



02 47 57 16 40

02 47 57 27 84

28 route d'Amboise
POCE-SUR-CISSE

STATION DE LAVAGE
OUVERTE
7J/7 - 24H/24

ZI La Boitardière
AMBOISE



www.laurier-automobiles.fr



Cabinet
PROPULSE
 Accélérateur de Réussites

COACHING et FORMATION
 ÉVOLUTION et MOBILITÉ
 AUDIT et ÉVALUATION

En route pour un changement professionnel
BILAN de COMPÉTENCES

★
 46, rue Victor Hugo - 37400 AMBOISE
 02 47 61 61 61

www.propulse-coaching.fr

© E2H2, Libérez votre esprit d'entreprise - Mars 2018

PEUGEOT AMBOISE

Véhicules Neufs ou Occasions
 Entretien / Réparation mécanique
 Carrosserie toutes marques
 Pièces de rechange
 Dépannage / Remorquage 7J/7 et 24h/24

Accueil du
 lundi au samedi

GRANDS GARAGES DE TOURAINE

17 avenue Emile Gounin - 37400 Amboise
 02 47 57 06 54
www.peugeot-amboise.fr


 PEUGEOT

E.Leclerc
 AMBOISE

DU LUNDI AU SAMEDI
 de 9h à 19h30
 Le vendredi jusqu'à 20h

C. Clal Léonard de Vinci
 → plus de 20 boutiques

espace culturel
 L'ESPACE TECHNOLOGIE
 Parfums de Fleurs
 La cave
 le montage de bijoux
 Location
 UNE HEURE POUR SOI
 E.Leclerc DRIVE
 LOCATIONLECLERC.COM

AV LEONARD DE VINCI
 02 47 23 35 80

 E.Leclerc Amboise

Audilab
 Centres de correction auditive

Opn™, la seule aide auditive qui vous offre l'expérience sonore à 360°, désormais rechargeable

ESSAI D'APPAREILLAGE
1 MOIS GRATUIT
 Dans notre centre Audilab

1 **FACILE**
 Manipulation simplifiée

2 **PRATIQUE**
 Plus besoin de changer les piles régulièrement

3 **RASSURANT**
 Charge complète pendant la nuit pour assurer une autonomie suffisante pour la journée

Retrouvez tous nos centres sur www.audilab.fr

AMBOISE - 25, place Saint Denis
PRENEZ RDV AU 02 47 23 01 77

(1) Sur prescription médicale

VAL D'AMBOISE INFO

C'EST :

13 800
 EXEMPLAIRES

4
 NUMÉROS/AN

14
 COMMUNES

200
 ENTREPRISES

**TOUTE L'ÉQUIPE VOUS SOUHAITE
 DE TRÈS BONNES VACANCES ESTIVALES !**

POUR DEVENIR ANNONCEUR, CONTACTEZ :

SOGEPRESS
 COMMUNICATION ÉDITION PUBLICITÉ



32 RUE EUGÈNE DURAND • 37000 TOURS
02 47 20 40 00

CONTACT@PROJECTIL-SOGEPRESS.FR
 WWW.PROJECTIL-SOGEPRESS.FR
 /PROJECTILSOGEPRESS