

Val d'Amboise *info*

CC-VALDAMBOISE.FR



ENVIRONNEMENT

Transition énergétique, le territoire en marche



INSTANTANÉS

11 JUIN



MOUSSON ? Des orages violents frappent la Touraine, et particulièrement l'est du département, avec 80 millimètres d'eau en deux heures, soit l'équivalent de deux mois de pluie. La Ville d'Amboise est la plus touchée et la zone d'activités de Saint-Maurice, à Nazelles-Négron, a les pieds dans l'eau, ce qui ne s'était pas vu depuis 2003...

BÉDÉVORES. Comme chaque été depuis 2008, le festival Les Courants BD réunit les auteurs et les amoureux de bande dessinée à St-Ouen-les-Vignes. Cette année, c'est Pierre Champion (photo de droite), créateur du super héros « Blue ghost », qui reçoit le prix Vick et Vicky créé en 2016 pour mettre en lumière un jeune auteur. Trois trophées Les Courants 3D réalisés par l'enseignante Publisud sont également décernés à Fabrice Lebeault, Frédéric Marniquet, ainsi qu'à Bob Bergé et Patricia Crottier.

ANNIVERSAIRE. L'association pour l'habitat des jeunes en Pays Loire Touraine (ASHAJ) offre un 9e « Bouquet de Malétrenne » aux habitants du quartier, aux associations et aux locataires de la résidence habitat jeunes. Cette soirée de partage très appréciée est marquée cette année par un anniversaire, celui des 50 ans de la structure, qui accueille les jeunes travailleurs sur notre territoire depuis 1968, célébré sur le car podium mis à disposition par la Région Centre - Val de Loire.

31 MAI



© La Nouvelle République

23-24 JUIN



24 AOÛT



GARE ROUTIÈRE. L'entreprise Eurovia achève les enrobés de la future gare routière de la cité scolaire à Amboise. Les travaux de marquage au sol et quelques barrières restent à poser, mais l'équipement sera fin prêt pour accueillir le ballet des cars scolaires (environ 40 par jour) et sécuriser les trajets des 3 000 jeunes scolarisés dans les établissements à la rentrée des classes, le 3 septembre.

Pour le réaliser, la Ville d'Amboise a investi 410 000 €, et la communauté de communes du Val d'Amboise 290 000 €.

13-28 JUILLET



CHANTIER INTERNATIONAL.

Quinze jeunes « internationaux » et 10 « locaux » inscrits à la Bourse aux projets construisent une bibliothèque mobile en bois de palette récupéré pour le collectif Histoire de Lire. Les après-midis sont consacrés à des visites et des échanges culturels...

31 AOÛT

LUNE ROUSSE. L'équipe de l'association Bul'de Mômes, les enfants accueillis en juillet-août et leurs parents fêtent l'été au camp éco-construit PrioriTerre, à Lussault-sur-Loire. Après la rentrée, l'aventure continue chaque mercredi à l'ALSH de Saint-Ouen-les-Vignes qui accueille les 3-12 ans à la journée ou à la demi-journée.

Un camp nature pour les 6-15 ans sera également organisé aux vacances de la Toussaint.

Plus d'infos : *Bul'de Mômes*
02 47 30 82 75
servicejeunesse@buldemomes.fr



SOMMAIRE

15

RENCONTRES
ENTR'
AIDANTS

JEUDI 25 OCTOBRE 2018
DE 15H À 20H30

THÉÂTRE BEAUMARCHAIS À AMBOISE



SUR LE WEB

Prolongez la lecture sur le site

- Plus complet
- Plus pratique
- Plus réactif !

cc-valdamboise.fr

11

L'actu ENVIRONNEMENT
de votre territoire

Un appartement pédagogique dédié aux éco-gestes

6

DANS L'ACTU

7-9

ÉCLAIRAGE

Transition énergétique, le territoire en marche

10

SERVICE COMPRIS

Comptes administratifs 2017

11-14

ENVIRONNEMENT

15

SERVICE COMPRIS

Pour accompagner les proches aidants

16-17

EN MOUVEMENT

Rentrée numérique pour tous

18-19

LE PLEIN D'AVENIR

Garde d'enfant en horaires décalés

20

CULTURE(S)

Le festival automnal qui donne la banane !

21

PRENEZ DATE !

22

GENS D'ICI

Solyne Malo, une artiste au village

23

SERVICE COMPRIS

Contacts



VAL D'AMBOISE
COMMUNAUTÉ DE COMMUNES

Magazine de la communauté de communes du Val d'Amboise Automne 2018 - N°58

Magazine trimestriel d'informations édité par le service communication de la communauté de communes du Val d'Amboise - **Communauté de communes du Val d'Amboise** : Amboise, Cangey, Chargé, Limeray, Lussault-sur-Loire, Montreuil-en-Touraine, Mosnes, Nazelles-Négron, Neuillé-le-Lierre, Noizay, Pocé-sur-Cisse, Saint-Ouen-les-Vignes, Saint-Régie, Souvigny-de-Touraine - **Adresse postale** : BP 308 - 37403 Amboise Cedex - **Bureaux** : 9 bis rue d'Amboise - 37530 Nazelles-Négron - Tél. : 02 47 23 47 44 - Fax : 02 47 23 47 50 - Courriel : valdamboise@cc-valdamboise.fr - Site Internet : cc-valdamboise.fr - **Directeur de la publication** : Claude Verne - **Rédactrice en chef** : Sandra Lagedamon - **Mise en page** : S. Lagedamon - **Rédaction** : S. Lagedamon, Stéphane Delbarre, service collecte - **Photos et illustrations** : Val d'Amboise, communes, La Nouvelle République, Annelise Sauvêtre, Giovanni Jouzeau, Christophe Raimbault - CD 37, Christine Quinet, Michel Auger - C.J.F. Audiophoto, Vincent Flouret - **Impression** : Numériscann - **Distribution** : Adrexo, communes - **Tirage** : 13 400 exemplaires - **ISSN** : 1953-0765 - **Maquette et conception éditoriale** : Antoine Burbaud (Ubik), Hervé Poudret (Mille et une) - **Régie publicitaire** : Sogepress (02 47 20 40 00)



Tenir compte de l'urgence climatique



Mesdames, Messieurs,
Chers habitants du Val d'Amboise

Ce numéro de rentrée de notre journal communautaire vous en dit plus sur le PCAET (Plan Climat Air Energie Territorial) que porte Val d'Amboise. Ce plan, ce sont des engagements concrets pour faire évoluer notre territoire, nos pratiques et nos priorités afin de tenir compte de l'urgence climatique et du péril que nos inconséquences font peser, non pas tant sur le

devenir de la planète que sur celui de l'humanité. Il ne s'agit pour autant pas de révolution mais simplement, comme le colibri conté par Pierre Rahbi, de « faire notre part » du travail.

Cette évolution est complexe, précisément parce qu'il s'agit de transition et non de rupture. Mais c'est une évolution que nous voulons appliquer à tous les projets, à tous les chantiers : préserver la ressource, soutenir le développement des énergies renouvelables sur les nouveaux bâtiments, isoler davantage, utiliser des matériaux plus sains, mutualiser plusieurs besoins pour construire moins de mètres carrés, faciliter les déplacements dits « doux »... Tout cela figure dans un plan que nous ne pouvons pas porter seuls. Val d'Amboise impulse une dynamique, la plupart des communes intègrent ces sujets, beaucoup d'entreprises, d'associations et d'habitants ont aussi une pleine conscience des enjeux : il faut parvenir à ce que ces initiatives se généralisent et deviennent naturelles pour tous.

**« 60 % de bio
dans les crèches
et les ALSH
depuis le mois
de septembre »**

C'est aussi dans ce cadre que nous avons décidé d'augmenter la part d'alimentation biologique dans les crèches et les ALSH : depuis début septembre, nos enfants bénéficient de 60 % de bio. Et nous allons au-delà en engageant le territoire sur un projet alimentaire territorial qui vise à rapprocher la demande et l'offre locales pour déployer des circuits courts et renforcer notre ruralité.

Cette démarche globale est porteuse de richesses et d'emplois nouveaux. Des emplois complémentaires à ceux qui émergeront bientôt dans les entreprises et commerces appelés à s'implanter dans le Parc de La Boitardière ces prochains mois, même si des fouilles archéologiques complémentaires devront y avoir lieu prochainement.

Enfin, Val d'Amboise vous invitera à la détente en novembre, avec la 3^{ème} édition du festival La Preuve par Trois.

Bien sincèrement à vous,

**Claude Verne,
Président du Val d'Amboise**

À SUIVRE

24 septembre

Conseil communautaire

A partir de 19h, à Nazelles-Négron. Accès libre. Contacter la CCVA après le 15/09 pour connaître le lieu. Le conseil communautaire se réunit aussi les jeudi 15 novembre et lundi 17 décembre 2018.

Plus d'infos : 02 47 23 47 44

9 octobre

Permanence Espace info énergie

Toute l'info sur la rénovation énergétique de l'habitat, les économies d'énergie et les aides financières. Les permanences EIE de l'Agence locale de l'énergie et du climat (ALEC 37) ont lieu le 2^e mardi du mois de 9h à 12h au siège de la CCVA. Autres dates programmées : le 13 novembre et le 11 décembre 2018.

**Plus d'infos : ALEC 37
02 47 60 90 70
contact@alec37.org**

Chaque mardi

Atelier de quartier bricolage

Initiation aux techniques de rénovation de l'habitat, fabrication d'objets à base de bois et meubles récupérés, fabrication de produits ménagers écologiques et économiques...

L'atelier bricolage créé par les Compagnons Bâtitisseurs et la CCVA vous ouvre ses portes chaque mardi de 14h à 16h30 dans les locaux de la résidence habitat jeunes (ASHAJ), 14 allée de Malétrenne à Amboise.

**Plus d'infos : contacter
l'animatrice de l'atelier,
Emeline Meron
06 45 61 84 95 / e.meron@
compagnonsbatisseurs.eu**

EN BREF

Visite préfectorale

Le 18 juillet dernier, Madame la Préfète a consacré sa journée à Val d'Amboise. Une visite sur un temps long qui permet d'approfondir la réflexion autour de problématiques du territoire, mais aussi d'illustrer les politiques portées par la communauté de communes et ses partenaires. C'est ainsi que Madame la Préfète, accueillie par le Président de Val d'Amboise et plusieurs Vice-présidents, a pu rencontrer les entreprises Ravaj-Reorev (Nazelles-Négron) et TLA (Chargé), visiter le Vinopôle à Amboise, et échanger avec les viticulteurs sur le projet en cours autour du cût en 2019, mais aussi rencontrer les jeunes engagés dans le chantier international de jeunes mis en œuvre par Val d'Amboise à l'ASHAJ, en présence de l'ensemble des partenaires. Une rencontre a aussi été prévue avec une délégation du Geida pour parler développement économique, et la journée s'est terminée de façon festive par une rencontre avec les bénévoles et techniciens du festival Les Courants dans l'Île d'Or.

Tarifification des ALSH

Lorsque Val d'Amboise a pris la compétence « accueils de loisirs », il a d'abord fallu partager des cultures et des méthodes, et travailler à la cohérence du projet éducatif pour l'ensemble du territoire. Puis, en 2018, la commission enfance-jeunesse et les services communautaires ont travaillé à harmoniser les tarifs entre les 4 accueils publics avec quelques principes simples : maintien du paiement au quotient familial, pas de hausse pour les familles les plus en difficulté où qu'elles vivent, et une progressivité améliorée. Ces nouveaux tarifs entrèrent en vigueur en janvier 2019.

ÉCONOMIE

Fouilles d'archéologie préventive

Après l'acquisition des terrains de La Boitardière, il a fallu solliciter l'avis du Ministère de la culture quant à la nécessité de procéder à des fouilles. La confirmation est arrivée, sans surprise compte-tenu de la proximité des vestiges du plateau des Châteliers, considéré comme un site majeur en Région Centre. L'INRAP (Institut national de recherches archéologiques préventives) a été chargé de ce travail au début 2018 et a remis son rapport au Ministère début juin. Cet été, le Préfet de Région a demandé que l'on procède à des fouilles complémentaires avant les futurs travaux. Ces opérations devraient débuter début 2019 pour une durée de plusieurs mois. Après seulement pourront s'y implanter de nouvelles entreprises...

LE MOT

Gare

Le Plan local d'urbanisme intercommunal (PLUi) en cours d'écriture et de réflexion fait l'objet de très nombreuses réunions de travail, afin de parvenir à un projet d'aménagement et de développement durable (PADD) qui soit équilibré, porteur d'avenir pour le territoire et respectueux de l'environnement. Parmi les orientations de ce futur PLUi, le quartier de la gare fait l'objet d'une attention toute particulière car il présente des enjeux très forts. Il est donc prévu d'accroître le lien entre la gare et le territoire (avec davantage de commerces, d'activités de services et de logements proches de la gare), de supprimer les « friches » et espaces délaissés, d'y asseoir un pôle d'équipements publics, de rechercher la mutualisation du stationnement, tout en tenant compte du risque d'inondation.



LE CHIFFRE

10 000

C'est, à quelques unités près, le nombre de festivaliers qui ont participé à la 17^e édition du festival Les Courants, à Amboise les 19, 20 et 21 juillet. Une édition gratifiée par un soleil éclatant et par une foule ravie de chanter et danser au son de groupes aussi puissants que Chinese Man, aussi mythiques que les Négresses Vertes... sans oublier de nombreuses découvertes et rencontres avec des artistes en devenir, comme le groupe gagnant du tremplin, Velvét. Une édition qui en appelle d'autres...

VERBATIM

« La structure financière est saine : l'autofinancement s'améliore, les recettes évoluent plus rapidement que les dépenses ; la charge financière diminue. Val d'Amboise présente un profil qui permet d'envisager sereinement les investissements à venir, qui seront naturellement consommateurs de trésorerie et d'emprunt. »

Claude Verne

à propos des comptes administratifs 2017 de la CCVA



ENVIRONNEMENT

Transition énergétique, le territoire en marche

Le PCAET illustré par Annelise Sauvêtre, de l'Atelier Pop à Tours

Le 29 juin, le conseil communautaire a arrêté le projet de Plan climat-air-énergie territorial (PCAET) du Val d'Amboise et un ambitieux programme d'actions. Objectif : réduire nos consommations d'énergie, nos émissions de gaz à effet de serre (GES), et favoriser la production d'énergies renouvelables locales.

Lancée en 2016 par la communauté de communes du Val d'Amboise, l'élaboration de ce document cadre en faveur de la transition énergétique est le fruit d'un important travail partenarial avec les acteurs locaux (institutions, associations, entreprises tertiaires et industrielles, agriculteurs...) et d'une concertation ambitieuse avec les habitants du territoire (création d'un panel citoyen, mobilisation de deux établissements scolaires, mise en place d'une plateforme collaborative, réunions publiques...). Le Plan climat-air-énergie territorial fixe pour notre territoire, à l'horizon 2030, quatre objectifs stratégiques : 20 % de réduction des consommations d'énergie, 20 % de couverture des consommations par la production d'énergie renouvelable, 30 % de réduction des émissions de gaz à effet de

serre (tous gaz confondus) et la diminution des émissions de polluants atmosphériques.

Pour quoi faire ?

S'intéresser à l'énergie, c'est s'interroger sur nos habitudes, nos modes de vie... Le Plan climat est donc l'occasion de questionner des pans entiers des politiques publiques telles que l'aménagement du territoire, l'urbanisme, l'habitat, la mobilité, le développement économique et touristique, la gestion durable des déchets..., et de choisir des orientations qui assureront un développement territorial respectueux de l'environnement. D'importantes économies sont également à la clé - plusieurs dizaines de millions d'euros d'ici à 2030 - qui pourraient alimenter les investissements de la transition énergétique et l'économie locale. ➔

Les 7 axes stratégiques du PCAET

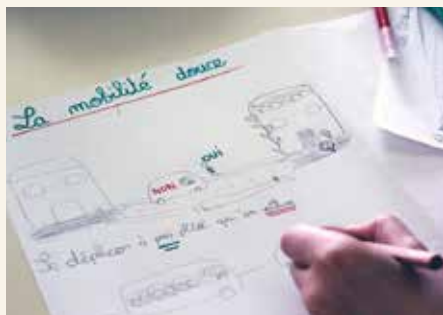
➔ **Informier, sensibiliser autour des questions climat-air-énergie & sur la consommation**

À l'échelle nationale, si nous parvenons à contenir ou réduire nos émissions directes de GES (liées à nos consommations d'énergie), les émissions indirectes, qui sont principalement dues à nos comportements consuméristes et à l'importation de produits fabriqués à l'étranger, ne cessent de croître. La CCVA compte agir sur l'ensemble de la chaîne de consommation pour mener une transition énergétique globale.

➔ **Promouvoir un urbanisme et une mobilité fondés sur le modèle des courtes distances & la résilience**

Un nouveau modèle urbain favorisant la mixité « habitat, travail, loisirs » doit remplacer la ville « fonctionnelle » où ces activités s'expriment dans des lieux distincts, engendrant des déplacements importants. Cette nouvelle approche tend vers plus de mixité et l'amélioration du cadre de vie, via des aménagements mieux pensés pour les habitants et une meilleure intégration de la nature en ville.

Ce nouveau modèle doit également promouvoir le bioclimatisme et la résilience des populations face au changement climatique.



➔ **Accélérer la rénovation énergétique de l'habitat, notamment via la mise en place d'un guichet unique**

L'habitat représente 32 % des consommations énergétiques sur le territoire de la CCVA et 21 % des émissions de GES. Il est, avec

le secteur des transports, le premier consommateur d'énergie et fait l'objet d'une attention particulière. Pour encourager la rénovation énergétique de l'habitat privé, Val d'Amboise souhaite ouvrir un guichet unique qui apportera des réponses opérationnelles aux attentes des habitants : travaux éligibles aux aides, options de rénovation, dispositifs de financement, accompagnement...

➔ **Favoriser une agriculture qui s'adapte aux besoins alimentaires locaux et au changement climatique**



Le dérèglement climatique est synonyme d'irrégularités dans l'activité agricole et viticole : épisodes de gel, grêle, tempête, lorsqu'ils surviennent, occasionnent des pertes importantes de rendement et de revenu qui mettent en péril les exploitations. Dans le même temps, les consommateurs plébiscitent les produits locaux et de qualité. Le développement de la filière de circuits-courts est une opportunité pour favoriser une agriculture moins polluante, plus qualitative et résiliente face au changement climatique.

➔ **Promouvoir le développement de la production d'énergies renouvelables diversifiées**

Seuls 7 % de la consommation d'énergie de notre territoire sont couverts par la production renouvelable locale, assurée en quasi totalité par le bois énergie. La loi de transition énergétique pour la croissance verte porte la part des énergies renouvelables à 32 % de la consommation finale brute d'énergie en 2030. La CCVA

se fixe comme objectif de diversifier son bouquet énergétique : solaire thermique et photovoltaïque, bois énergie, géothermie très basse énergie, biogaz. Elle souhaite aussi mieux différencier les besoins en chaleur et électricité pour adapter les projets de production à la demande.

➔ **Valoriser l'économie verte et circulaire pour les secteurs industriel et tertiaire**

La CCVA souhaite se développer dans un modèle de sobriété en prenant en compte les flux de matières locaux pour mieux les valoriser à travers des actions d'économie circulaire et plus spécifiquement d'écologie industrielle territoriale. Il s'agit aussi relocaliser la création de richesses sur le territoire. Son action reposera principalement sur l'industrie, à la fois consommatrice de matières et productrice de déchets valorisables dans le cadre d'autres process industriels.

➔ **Devenir exemplaire dans la gestion du patrimoine, le fonctionnement, l'exercice des compétences**

Val d'Amboise, à l'initiative du PCAET, devient conformément à la réglementation le coordinateur de la transition énergétique du territoire. Il lui incombe de mobiliser les partenaires territoriaux, de s'assurer de la convergence et de l'efficacité des actions menées. Afin d'être légitime dans ce rôle et pour montrer l'exemple, la CCVA mène plusieurs actions relatives à ses différentes compétences (lire l'article page suivante).



Un plan de 32 actions en faveur de l'environnement

Le programme d'actions du Plan climat est le fruit d'un travail de co-construction qui a mobilisé les acteurs locaux et partenaires de la démarche, les élus et les services communautaires, ainsi que les membres du panel citoyen.

Le programme comporte 32 actions dont 20 sont portées par la CCVA, 5 par le panel citoyen, et 8 par les partenaires. Quatre actions concernent la mobilité et les transports, 5 actions le secteur habitat-bâtiments, 2 actions l'urbanisme et la planification territoriale, 6 actions les activités économiques, 3 actions la gestion durable des déchets, 6 actions l'agriculture et l'alimentation. Enfin, 6 actions sont portées par les services de Val d'Amboise, en lien avec les communes.

Un défi de territoire

Depuis 2014, les élus du Val d'Amboise ont mis en avant dans le cadre du projet de territoire leur volonté d'assurer un développement territorial respectueux de l'environnement. Cette ambition s'est traduite par diverses initiatives : lauréat de l'appel à projets « territoire à énergie positive pour la croissance verte », mise en place d'une opération « énergie collective » avec l'Agence locale de l'énergie et du climat d'Indre-et-Loire (ALEC 37), instauration d'un Conseil en énergie partagé (CEP) afin d'analy-

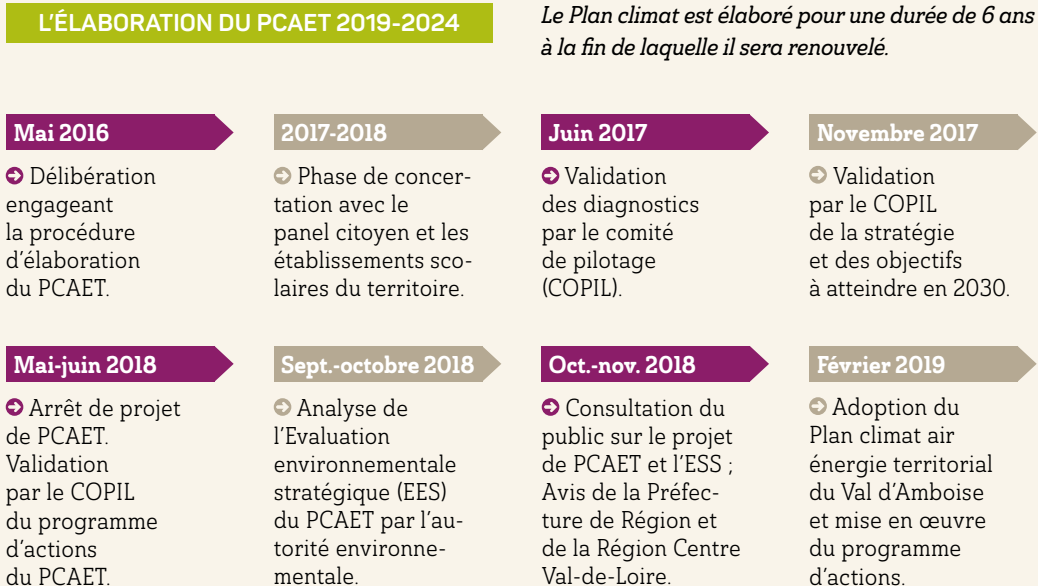
ser l'efficacité énergétique des bâtiments publics... « Le PCAET est le prolongement de cette dynamique, explique Christophe Ahuir, Vice-président de la CCVA délégué à la Transition énergétique. Pour sa mise en œuvre, début 2019, la communauté de communes vient de conclure avec l'Agence de l'environnement et de la maîtrise de l'énergie (Ade-me) un contrat d'objectif territorial énergie climat dont les aides financières seront les bienvenues pour financer nos actions ! »

Parmi les actions phares portées par la communauté, l'élaboration d'un plan de mobilité intermodale durable et solidaire, la création d'une plateforme territoriale de rénovation énergétique, l'élaboration d'un projet alimentaire territorial, ou encore le développement d'une culture de l'économie verte sur le territoire... La CCVA, décidée à montrer l'exemple en terme de développement durable, se lance également dans une démarche de labellisation « Cit'ergie », dispositif destiné aux collectivités engagées dans une amélioration continue de leur politique énergie durable en cohérence avec des objectifs climatiques ambitieux. A suivre... ■

Plus d'infos : retrouvez l'ensemble des actions sur le site dédié au PCAET - www.planclimat.cc-valdamboise.fr à la rubrique « Contribuez ! »



L'ÉLABORATION DU PCAET 2019-2024



Le Plan climat est élaboré pour une durée de 6 ans à la fin de laquelle il sera renouvelé.

Concertation

➔ Développement durable oblige, la consultation du public se fera uniquement par voie électronique à partir du 15 octobre 2018.

➔ Vous pouvez d'ores et déjà consulter le projet de PCAET et l'évaluation environnementale stratégique sur le site internet dédié : www.planclimat.cc-valdamboise.fr

Comptes administratifs 2017



Les comptes administratifs retracent l'ensemble des dépenses et des recettes de Val d'Amboise effectuées en 2017.

Ils traduisent les réalisations des politiques menées par la collectivité, votées lors des budgets primitifs et des décisions modificatives.

Recettes de fonctionnement *

+ 11,7%

Évolution des dépenses de fonctionnement *

- 4,5%



Évolution des recettes de fonctionnement *

* tous budgets confondus

Dépenses de fonctionnement *



► **UNE STRUCTURE FINANCIÈRE SAINE. CAPACITÉ D'AUTO-FINANCEMENT : 3 870 927 €**

LES PRINCIPALES RÉALISATIONS

AIDES ÉCONOMIQUES

↻ Versement d'aides aux entreprises
57 567 €

↻ Acquisitions foncières pour l'aménagement des parcs d'activités
329 718 €

COLLECTE DES DÉCHETS

↻ Acquisition de conteneurs de collecte
21 373 €
↻ Travaux à la déchetterie
13 874 €

TOURISME

↻ Réhabilitation complète de l'auberge de jeunesse Ethic étapes
2 010 207 €

AIRE DES GENS DU VOYAGE

↻ Construction de l'aire d'accueil
892 999 €

ASSAINISSEMENT

↻ Travaux sur le réseau d'assainissement collectif
132 508 €
↻ Travaux dans les stations d'épuration
88 969 €

EAU POTABLE

↻ Renouvellement et extension du réseau d'adduction en eau potable
1 162 809 €

5,7 M
D'EUROS

► **Le montant global des dépenses d'équipement tous budgets confondus**

AMÉNAGEMENT URBAIN

↻ Travaux sur les voiries des parcs d'activités économiques
36 402 €
↻ Travaux sur les voiries communautaires
352 486 €

BÂTIMENTS COMMUNAUTAIRES

↻ Travaux divers
69 042 €
↻ Travaux à la résidence habitat jeunes d'Amboise (ASHAJ)
25 769 €

LOGEMENT

↻ Aide au secteur locatif
55 000 €
↻ Aides aux travaux d'amélioration de l'habitat privé
6 805 €



L'actu ENVIRONNEMENT de votre territoire



ET AUSSI

Un appartement pédagogique dédié aux éco-gestes

Dans le cadre des actions du Plan climat du Val d'Amboise, le Département a aménagé un appartement pour l'apprentissage des économies d'énergie à Amboise. Visite avec Agnès Romaneix, la maîtresse des lieux.

Créé pour lutter contre la précarité énergétique, vécue par un Français sur cinq, ce logement mis à disposition par le bailleur social Touraine Logement est situé dans le quartier de La Patte d'Oie, dans un ensemble d'immeubles qui fait l'objet d'un programme de réhabilitation global et notamment d'importants travaux de rénovation énergétique. Les huisseries de l'appartement sont neuves et équipées de double vitrage, le bâtiment est en cours d'isolation par l'extérieur, et dans chaque pièce, les

radiateurs sont équipés d'un robinet thermostatique, bien utile pour économiser le chauffage, l'une de dépenses principales des ménages. Encore faut-il en maîtriser le fonctionnement...

« Chaque numéro correspond à une température de confort qui est variable selon les pièces, explique Agnès Romaneix (photo), conseillère en économie sociale et familiale du Conseil départemental. Il est conseillé de ne pas dépasser 16°C dans la chambre à coucher et 19°C dans les pièces à vivre. Prendre l'habitude d'enfiler un pull et baisser la température d'un degré permet de gagner 7 % sur sa facture ! »

Des gestes simples

De la cuisine à la salle de bain, chaque pièce est aménagée pour permettre au visiteur de visualiser et comprendre les conséquences d'une fuite d'eau, de mesurer ce que consomme une chasse d'eau, une douche, les appareils ménagers, les écrans, ou encore de tester une ribambelle d'ampoules économes en énergie.



⚡ Une douche de cinq minutes consomme de 35 à 60 litres d'eau.

Les gestes à adopter pour maîtriser ses consommations sont expliqués de manière simple. Agnès Romaneix reçoit à l'appartement sur rendez-vous du lundi au vendredi de 9h à 17h. Elle intervient à la demande des travailleurs sociaux du territoire auprès de groupes, et accueille les habitants souhaitant obtenir des conseils individuels, déchiffrer leurs factures d'énergies et faire l'apprentissage des éco-gestes. N'hésitez pas à prendre rendez-vous pour une visite gratuite, conviviale et instructive ! ■

Plus d'infos :

Appartement pédagogique
4 rue Arthur Raymond - Amboise
06 08 03 29 67
appartpedagogique@
departement-touraine.fr

Bilan du Défi énergie des familles

Pour la 10e édition du « Défi des familles à énergie positive », 350 foyers se sont engagés à réduire leurs consommations énergétiques, dont 134 en Indre-et-Loire. Ils ont réalisé en moyenne 9 % d'économies d'énergie et ont réduit leur consommation d'eau de 17,2 % en adoptant de nouvelles habitudes.

L'ensemble des participants était invité par la Région Centre Val de Loire et l'ADEME pour fêter ces résultats au château de Cheverny le 17 juin.

Au cours de cette journée, ils ont découvert un nouveau « défi des familles à alimentation positive » grâce aux ateliers proposés par le réseau Graine Centre - Val de Loire, dégusté des fromages de producteurs locaux et visité la fameuse exposition Tintin.

Plus d'infos :

⚡ www.grainecentre.org/familles-alimentation-positive
⚡ www.familles-a-energie-positive.fr/



© Photos Christophe Raimbault - CD37

⚡ Des conseils pour choisir l'ampoule adaptée à chaque pièce de vie...



EN CHIFFRES

5 540 €

Le montant des réparations qui ont dû être engagées dès le premier mois de mise en service des conteneurs enterrés, suite à des actes de vandalisme. Il faut savoir que chaque emplacement de trois conteneurs représente un investissement moyen de 26 254 € HT, soit 236 286 € HT investis pour les 9 points d'apport volontaire créés.

TRI SÉLECTIF

Collecte en apport volontaire

Pour le bon déroulement de la collecte en point d'apport volontaire, il est important de respecter les règles...

Depuis le 1^{er} juin dernier, les premiers conteneurs enterrés ont été installés dans deux quartiers à Amboise. Ils sont venus remplacer les bacs roulants qui équipaient les immeubles pour une meilleure intégration dans l'environnement et faire disparaître les locaux à poubelles, source de nuisances olfactives. La collecte de ces conteneurs, dite « en

apport volontaire » permet aux habitants de trier leurs déchets, mais nécessite de leur part une plus grande attention. En effet, la moindre incivilité (sacs ou déchets déposés au pied des conteneurs...) peut perturber le bon fonctionnement du service et générer des nuisances (déchets éparpillés, odeurs...) pour l'ensemble des habitants. De même, garer sa voiture devant

LE MOT

Incivilité

Des déchets en tous genres, voire des encombrants (meublier...) sont parfois déposés au pied des conteneurs aériens ou enterrés. Ces objets gênent leur vidage, car le camion de collecte ne peut pas soulever les conteneurs si des déchets encombrant leurs abords ou les plateformes piétonnières. Outre la gêne occasionnée, ces déchets représentent une charge de travail supplémentaire pour les agents d'entretien des immeubles ou les services municipaux, et donc des coûts supplémentaires pour l'ensemble des administrés. Respecter la propreté des abords des conteneurs est de la responsabilité de chaque usager du service.

DÉCHETS ACCEPTÉS EN POINT D'APPORT VOLONTAIRE

Emballages verre



Papiers et emballages recyclables

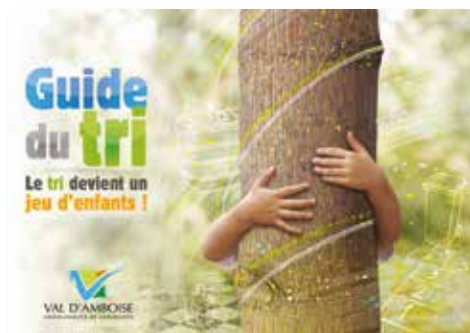


aire : suivez le guide !

un point d'apport volontaire peut empêcher son vidage : pour des raisons de sécurité, le camion de collecte n'est en effet pas autorisé à soulever un conteneur au-dessus d'un véhicule. Pour le bien être de tous, merci de veiller à respecter ces règles du bien vivre ensemble. ■

Plus d'infos :

Contactez le service collecte
02 47 23 47 44

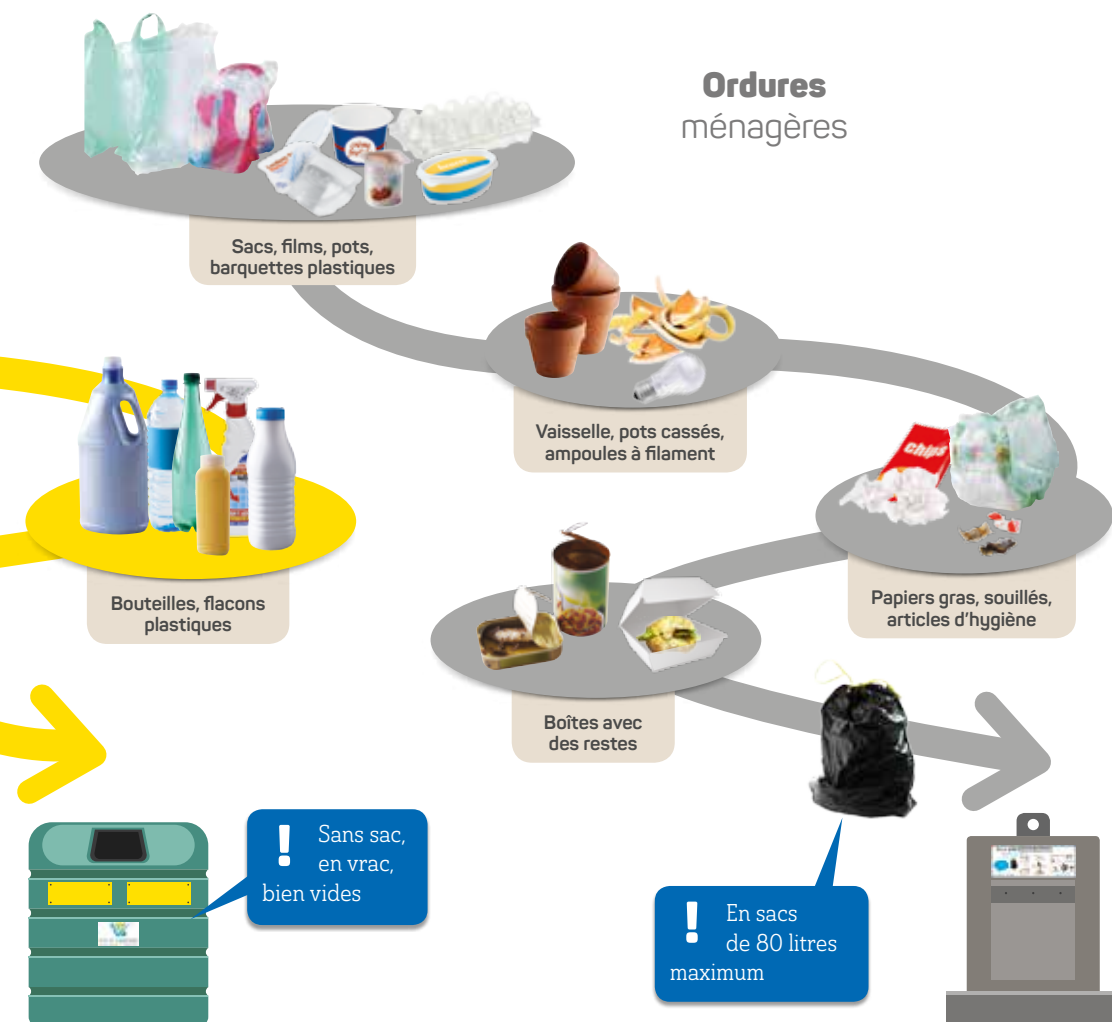


Le guide du tri vous accompagne pour bien trier les déchets au quotidien.

Pas d'ordures ménagères en vrac

Les ordures ménagères doivent impérativement être emballées dans des sacs étanches avant d'être déposées dans les conteneurs. La non utilisation de sacs et le dépôt direct en vrac favorisent le développement de nuisances (odeurs nauséabondes, mouches...). Le nettoyage intérieur et extérieur des conteneurs enterrés nécessite des camions spécifiques dont le coût et la disponibilité ne permettent pas plus de trois lavages par an.

Ordures ménagères



LA QUESTION

Puis-je déposer tous mes emballages en plastique ?

Certains territoires (dont la communauté de communes du Castelrenaudais) ont, dans le cadre d'une expérimentation, élargi le tri des bouteilles et flacons à l'ensemble des emballages en plastique (pots de yaourt, barquettes, films...). Ce n'est pas encore le cas pour Val d'Amboise où seuls vos bouteilles et flacons sont recyclables actuellement (les autres emballages sont considérés comme des erreurs de tri).

Le tri sélectif évolue et il deviendra possible de trier tous ses emballages en plastique d'ici à 2022. En attendant, si vous hésitez dans le tri de vos déchets, vérifiez le guide du tri édité par la CCVA.



BON À SAVOIR

Des solutions pour réduire les DEEE

➔ **Réparer**

C'est la solution à privilégier pour allonger leur durée de vie. La loi Consommation (2015), oblige les fabricants à communiquer sur la disponibilité des pièces détachées et à les fournir sous 2 mois.

➔ **Donner**

Confiez à une entreprise de l'économie sociale et solidaire (ESS), les appareils qui fonctionnent. Ils seront revendus à faible coût. Le travail de remise en état et la vente génèrent de l'activité pour ces entreprises qui emploient des personnes en insertion.

➔ **Vendre**

Vous adoptez la « Rolls » des réfrigérateurs ? Revendez l'ancien ! Sur internet, dans des boutiques spécialisées ou même sur les vides-greniers, des acquéreurs seront ravis de racheter votre frigo à petit prix.

➔ **Transformer**

Détournez vos appareils pour leur donner un nouvel usage ou en faire des objets déco. Les sites dédiés au « sur-cyclage » sont nombreux.

Plus d'infos :
commentreparer.com
emmaus-france.org
troc.com (etc...)

Que faire de vos vieux appareils électriques ?



En 2017, vous avez trié 150,2 tonnes de déchets d'équipements électriques et électroniques, les « DEEE », soit 5,4 kg par habitant. Ce score est inférieur à la moyenne départementale (6,7 kg)... Alors, mobilisons nous davantage pour le recyclage des appareils usagés !

La collecte des écrans a subi en 2017, sur notre territoire comme au plan national, une forte baisse (-24,8 %) après la sur-collecte observée en 2016 lors du passage à la télévision numérique terrestre haute définition (TNT HD). Avec une progression de 0,1 %, les petits appareils en mélange (sèche-cheveux, téléphone portable, fer à repasser, console de jeux...) sont encore sous représentés. Nous devons donc nous mobiliser encore plus pour atteindre les 65 % de taux de collecte en 2020 et permettre la dépollution, le recyclage ou le réemploi d'un

maximum d'appareils usagés.

Un danger potentiel...

Les DEEE contiennent en effet des matières et des substances qui peuvent s'avérer dangereuses pour l'environnement et la santé humaine si elles ne sont pas traitées dans des filières adaptées. C'est pourquoi ils ne doivent jamais être jetés avec les ordures ménagères, ni être laissés sur le trottoir sous prétexte qu'ils feront le bonheur de quelqu'un d'autre... Un appareil électroménager abandonné sur la voie publique risque d'être capté par des filières parallèles qui ne s'inté-

resseront qu'à la récupération des matières valorisables, sans se soucier de dépollution.

Pour éviter cela, faites systématiquement reprendre votre matériel obsolète quand vous achetez un nouvel appareil. Le revendeur a l'obligation de le faire, et vous payez ce service via l'éco-participation qui permet de financer la dépollution, la collecte et le recyclage des DEEE. Vous pouvez également venir déposer vos appareils électriques et électroniques usagés à la déchetterie intercommunale. ■

Plus d'infos : [rendez-vous sur le site www.eco-systeme.fr](http://rendez-vous-sur-le-site-www.eco-systeme.fr)

BILAN DE LA COLLECTE 2017

-4,5 %

▶ les tonnages collectés en déchetterie sont en baisse

Gros électroménager froid

34,7 tonnes
en baisse de 5 %

Gros électroménager hors froid

38,2 tonnes
en progression de 13 %

Ecrans

27,5 tonnes
en baisse de 24,8 %

Petits appareils

49,8 tonnes
en progression de 0,1 %



150,2 tonnes collectées
24 119 appareils

122 tonnes recyclées

14 tonnes valorisées énergétiquement, 17 tonnes éliminées en installations spécialisées



949 tonnes de CO2 économisées
soit 199 barils de pétrole

Pour accompagner les proches aidants

Dans le cadre de la « journée nationale des aidants », célébrée chaque année au mois d'octobre dans toute la France, la communauté de communes du Val d'Amboise et ses partenaires - la Macif, la résidence seniors Domitys d'Amboise, les villes d'Amboise, de Nazelles-Négron, et Radio Active - invitent les habitants aux « Rencontres Entr'aidants ». Lors de ces deux journées, venez vous informer et découvrir le quotidien de ceux qui aident régulièrement un proche ayant perdu son autonomie, à travers des témoignages, des échanges, et la présentation de dispositifs d'aide innovants.

📍 **Le samedi 6 octobre de 10h à 18h, à la résidence Domitys Le parc de Vinci**

De 10h à 18h, la résidence seniors d'Amboise propose deux conférences, « Domitys, une solution pour les aidants » et « Aidants familiaux : un enjeu sociétal », une présentation du dispositif « Passerelle Assist' Aidant », et une rencontre-échanges intitulée « La médiation familiale au service des aidants ».

📍 **Le jeudi 25 octobre de 15h à 21h, au théâtre Beaumarchais et salle Francis Poulenc**

Le service Entour'âge de la CCVA réunit à Amboise de nombreux acteurs de l'aide aux personnes pour une journée d'information et d'actions dédiée aux proches aidants. De 15h à 16h30, les

partenaires invités (Macif, ASSAD, ADMR, MDPH du département, Assistadom, Présence verte, La Tourangelle de téléassistance, Ansamble, Agevie...) seront présents sur des stands pour rencontrer et informer le public sur les dispositifs d'aide existants. De 16h30 à 18h, Radio Active animera un moment où des aidants habitant le territoire viendront témoigner de leur quotidien, puis une table ronde réunissant des organismes d'aides aux personnes, suivie d'échanges avec le public. A 18h15, un film de présentation du service Entour'âge de Val d'Amboise sera projeté. A 18h30, la Macif organisera un Café des aidants (sur inscription). Enfin, la journée s'achèvera sur un temps de restitution et un apéritif.

📍 **Un café mensuel en 2019**

Les Rencontres Entr'aidants précèdent la mise en place de « Cafés des aidants Domitys » sur notre territoire à partir de janvier 2019. Ces rencontres mensuelles seront animées par des professionnels experts sur la question des aidants. Elles seront réservées aux aidants familiaux qui pourront s'informer, échanger autour de leur vécu et rencontrer d'autres proches aidants dans un cadre convivial.

Plus d'infos :

A propos de la journée du 6 octobre, contacter la résidence Domitys Le parc de Vinci au 02 47 30 77 11

Pour la journée du 25 octobre, contacter le service Entour'âge de la CCVA au 02 47 23 47 44 - entourage@cc-valdamboise.fr



une belle vie immobilière

AMBOISE

SEVEN PARK



PRÊTS À CONSTRUIRE À PARTIR DE 43 500 €* POUR HABITER OU INVESTIR

46 TERRAINS À BÂTIR

> DE 288 À 595 M²

> 100% VIABILISÉS

> LIBRES DE CONSTRUCTEURS



terrains.nexity.fr

0 800 66 3000

Service & appel gratuits

DISPONIBLE SUR Google play

Télécharger dans l'App Store



nexity.fr

Plateforme éco-matériaux Soli'bât : avis aux entreprises solidaires !

L'association Compagnons Bâisseurs Centre - Val de Loire et l'Agence locale de l'énergie et du climat d'Indre-et-Loire ont créé deux centres de mise à disposition de matériaux et de matériels pour aider les foyers modestes à réaliser des travaux d'amélioration de leur logement.

Le projet de plateforme Soli'bât est né en 2008, lorsque l'entreprise de menuiserie et métallerie Millet (à Tours) a souhaité se défaire d'un stock de fenêtres neuves dont les cotes ne correspondaient pas aux attentes. Le don, réalisé au profit des Compagnons Bâisseurs, avait alors permis à l'association d'utiliser ces fenêtres sur ses chantiers d'auto-réhabilitation accompagnée en faveur des personnes défavorisées.

Dix années plus tard, basée à Saint-Paterne-Racan et Saint-Pierre-des-Corps, la plateforme Soli'bât récupère des dons (13 tonnes de matériaux en 2016-2017) auprès d'entreprises et d'artisans du département volontaires pour venir en aide à des foyers modestes dont le logement est insalubre, dégradé, ou encore mal isolé. Matériaux et matériels liés à l'isolation thermique et aux économies d'énergie neufs ou réutilisables (isolants, chauffe-eau, revêtements, placo, peinture...), main d'œuvre (tous métiers

du bâtiment), ou encore dons numéraires, sont déductibles des impôts à hauteur de 66 %. Au regard des coûts liés au stockage et à la logistique, les Compagnons Bâisseurs lancent cet automne une plateforme sur internet « Soli'bât 2.0 » sur laquelle les familles titulaires d'un compte Soli'bât peuvent acheter en ligne des outils, des matériaux, des équipements pour la cuisine, la salle de bain, des revêtements pour les murs, les sols...

La création de ce nouvel outil doit aussi permettre d'améliorer la visibilité de Soli'bât auprès des professionnels, notamment en ce qui concerne le mécénat de compétence (mise à disposition de main d'œuvre sur les chantiers accompagnés) encore à développer. Avis aux entreprises du territoire... ■



Des produits classés par univers, comme dans une grande enseigne de bricolage.

Plus d'infos : contacter l'animateur Soli'bât, Driss Rafiq au 06 48 69 01 10
d.rafiq@compagnonsbatisseurs.eu
Plateforme virtuelle : <https://centre.soli-bat.fr>

Rentrée numérique pour tous

Particulier ou professionnel, nous constatons tous au quotidien que notre environnement se numérise à grands pas : maîtriser les usages numériques devient indispensable pour ne pas se retrouver progressivement marginalisé dans la société numérique qui s'installe !

Pep'it Lab a été créé pour vous aider à faire face à ce défi. Quel que soit votre niveau de connaissance actuel, vous pouvez découvrir les services numériques ou vous perfectionner dans leur utilisation. Pep'it Lab a ainsi formé en juin et juillet 2018 vingt-sept seniors dont certains n'avaient jamais touché à un ordinateur ! Si vous êtes artisan, commerçant de proximité ou micro-entrepreneur, les nouveaux services numériques peuvent contribuer à mieux servir votre clientèle sans gros investissements. Pour en savoir plus ou simplement pour échanger ensemble sur votre problématique numérique, venez rencontrer l'équipe de Pep'itLab, et découvrir les machines à commande numérique, telles que l'imprimante 3D.

Plus d'infos : suivez l'actu de Pep'it Lab sur
<https://www.facebook.com/pepitolab/>



À PROPOS DE PEP'IT LAB

Conformément aux objectifs de Val d'Amboise qui a lancé la structure en mars 2018, la gestion du projet Pep'it Lab sera progressivement assumée par l'association ATOUT[S]NUMERIK, créée à cet effet et présidée par Jean-Marie Blanchard qui travaillait depuis 2 ans au développement du projet sous l'égide du service développement économique de la CCVA. Par ailleurs, Pep'it Lab vient de recruter un nouvel animateur multimédia, Ian Ribes, en remplacement de Sabrina Carreau, dont le contrat a pris fin en août. Merci à Sabrina, à qui nous souhaitons la pleine réussite dans son nouveau projet, pour le service rendu.



Réseaux d'entreprises

Initiées par la CCVA en 2014 pour permettre aux entreprises du territoire de développer des relations et des synergies, les rencontres inter-entreprises sont devenues inter-communautaires en 2016. Organisées en partenariat par les communautés de communes de Bléré-Val de Cher, du Castelrenaudais, de Touraine-Est Vallées, et du Val d'Amboise, elles se dérouleront en 2018 à La-Croix-en-Touraine, au Centre Lorin, le mardi 2 octobre. Au programme, une conférence sur le thème « Les ressources humaines à l'ère du digital », un temps d'échange avec les élus locaux et un « networking » (qui peut se traduire par « mise en réseau »). Une centaine de dirigeants d'entreprises du Grand Est Tourangeau, territoire économique qui compte plus de 9 000 établissements industriels, sont attendus. ■

Plus d'infos : contacter le service développement économique
02 47 79 15 70 / entreprendre@cc-valdamboise.fr
facebook.com/valdamboise37.fr

Travaux à La Boitardière

Dans le cadre du projet d'extension du parc d'activités économiques, Val d'Amboise a fait aménager un nouveau carrefour giratoire sur la RD 31 pour desservir la partie ouest de la zone. Une vingtaine d'hectares de terrains à vocation économique pourrait ainsi être commercialisée à partir de 2019. ■

Plus d'infos : contacter le service développement économique



Besoin urgent d'internet haut débit ?

La communauté de communes du Val d'Amboise adhère au syndicat mixte ouvert (SMO) Val de Loire numérique, composé des départements de Loir-et-Cher, d'Indre-et-Loire et de l'ensemble des groupements de communes des deux départements. Le SMO pilote le déploiement de la fibre optique sur le territoire, prévu jusqu'à fin 2022 selon un calendrier préétabli.

Afin de répondre aux besoins urgents ou particuliers des habitants et des entreprises, il a été mis en place une solution technique complémentaire dite « d'inclusion numérique » pour permettre à toutes les personnes ne disposant pas d'une connexion filaire à 8 Mbit/s de pouvoir disposer d'un bon haut débit. L'objectif de cette aide (d'un montant maximum de 600 € en 2018 et 450 € à partir du 1^{er} janvier 2019) est d'accompagner les utilisateurs qui sont privés d'un service confortable dans une logique de neutralité technologique conformément aux réglementations.

Pour en savoir plus sur les conditions d'éligibilité, les technologies disponibles, les démarches, téléchargez la fiche d'information concernant le passeport d'inclusion numérique sur le site de la CCVA :

☉ <http://www.cc-valdamboise.fr/connaître/grands-projets/>

SARL BERNEUX CHARPENTE - COUVERTURE



128 rue des Grosses Pierres
ZI de la Boitardière
37530 CHARGE

02 47 57 11 59

nicolasberneux@orange.fr

www.berneux-couverture-charpente.fr

CMA
Matériaux de construction

DEVIENT >

Rendez-vous sur
www.groupechavigny.fr

C **CHAVIGNY**
Matériaux

Boulevard de l'Industrie
37530 NAZELLES-NÉGRON
Tél : 02 47 57 26 32

Ouvert du lundi au vendredi :
7h30 - 12h / 13h30 - 18h
Samedi : 8h - 12h

ÇA BOUGE

Les activités du RAM

Les relais assistants maternels (RAM) de Val d'Amboise est installé à Amboise et Nazelles-Négron. Ouvert aux parents de jeunes enfants, aux futurs parents et aux assistants maternels, c'est un service gratuit qui informe sur les modes d'accueil du petit enfant, sur les prestations versées par la CAF, sur les droits et obligations du parent-employeur ou de l'employé(e), ainsi que sur les démarches administratives (CAF, URSSAF, Conseil Départemental...). Les deux animatrices du RAM disposent d'une liste tenue à jour des assistantes maternelles agréées du territoire, qui en compte environ 175. Lieu d'accueil et d'échanges, il organise chaque semaine des activités gratuites (éveil musical, psychomotricité, matinées ludiques, lectures...) dans ses locaux et dans les communes. Certaines, les matinées familles et les séances de Ludobus, sont ouvertes aux habitants du territoire accompagnés de leur enfants âgés de moins de 6 ans.

Plus d'info :

RAM sud au 02 47 57 88 52
RAM nord au 02 47 57 04 19

Planning
Relais assistants maternels
Octobre 2018

Matinée ludique
Le mardi
Des ateliers ludiques pour les enfants de 2 à 6 ans.

Éveil musical
Le jeudi
Des ateliers musicaux pour les enfants de 2 à 6 ans.

Matinée familles
Le mercredi
Des ateliers pour les familles.

Lectures
Le vendredi
Des ateliers de lecture pour les enfants de 2 à 6 ans.

Absences & congés
Le lundi et le vendredi
Des ateliers de lecture pour les enfants de 2 à 6 ans.

LUDOBUS
Le mardi, le jeudi, le samedi et le dimanche
Des ateliers de jeu pour les enfants de 2 à 6 ans.

Le planning des activités est téléchargeable sur le site www.cc-valdamboise.fr/grandir/petite-enfance, dans les actualités.

Garde d'enfant en horaires décalés

« Bout'Chou service » intervient très tôt le matin, très tard le soir, et le samedi au domicile des familles dont les parents travaillent en horaires décalés, ou lorsqu'un enfant est en situation de handicap.

Créé par Cispeo Petite Enfance, une structure agréée par la Caisse d'allocations familiales et le Conseil départemental, Bout'Chou service offre un accueil souple et une grande amplitude horaire pour s'adapter au mieux aux situations des parents et leur permettre de concilier vie familiale et vie professionnelle. En activité depuis 2011 sur notre territoire, le service prend en charge à domicile votre enfant de moins de six ans inscrit dans une structure d'accueil (crèche, halte-garderie, assistant maternel, garderie périscolaire...)



Des temps éducatifs, ludiques et culturels adaptés à chaque âge sont proposés.

quand votre activité professionnelle est en horaires décalés par rapport aux modes de garde existants, si un déplacement professionnel rend votre organisation difficile, ou encore si votre mode de garde habituel vous fait défaut... Si vous avez un enfant en situation de handicap et aucune solution de garde, Bout'Chou service intervient également dans le cadre du soutien à la fonction parentale en journée, et/ou pour favoriser votre insertion professionnelle si vous travaillez en horaires décalés. Son activité est complémentaire à l'offre de garde d'enfants existant déjà sur le territoire, et s'exerce en dehors des horaires des modes d'accueil habituels, très tôt le matin (dès quatre heures) et très tard le soir (jusqu'à minuit), ainsi que le samedi (de quatre heures à minuit) et sur le court terme (contrat de 3 mois renouvelable). Ses intervenants sont tous des auxiliaires de famille diplômés (éducateurs de jeunes enfants, auxiliaires de puériculture, CAP petite enfance) et expérimentés.

Plus d'info : contacter Bout'Chou service
02 47 66 12 34 / boutchou.service@cispeo.fr
www.cispeo.org

Le conseil jeunes recrute

La communauté de communes du Val d'Amboise recherche des jeunes âgés de 11 à 17 ans pour rejoindre le conseil communautaire des jeunes (CCJ), qui compte jusqu'à 15 membres (photographiés, ci-dessous, en juillet 2017 lors de la visite du conseil départemental d'Indre-et-Loire). Si tu souhaites découvrir le fonctionnement des institutions locales, être informé des projets des élus concernant la jeunesse et donner ton avis, ou encore si tu as envie de t'engager pour proposer des projets en faveur des jeunes ou des habitants du territoire, contacte le CCJ.

Plus d'info :
Un livret de présentation du CCJ est disponible dans les mairies et les structures jeunesse.
Contacter le CCJ : conseil.jeunes@cc-valdamboise.fr



Photo Christophe Raimbault - CD37

EN IMAGES

UNE JOURNÉE AU ZOO. Le 12 juillet, 20 jeunes âgés de 10 à 15 ans accueillis au Club Ados de Pocé-sur-Cisse partent à la découverte du zoo de Beauval, à St-Aignan-sur-Cher.



PELUCHE ? Le 24 août, les enfants de l'accueil de loisirs Denise Gence partent en expédition (polaire ?)... au zoo de La Flèche. Le « nounours » photographié (à travers une vitre) pèse la bagatelle de 250 kilos !



VERTIGE. Le 2 août, 23 jeunes et 4 animateurs de la MJC - Centre Charles Péguy passent la journée au parc Papéa près du Mans. L'occasion, pour les plus téméraires, de se donner des sensations fortes sur l'attraction « Apache », à plus de 15 mètres dans les airs.



Paiement en ligne 7j/7 et 24h/24

Val d'Amboise, Pocé-sur-Cisse et Amboise facilitent vos démarches administratives avec la facture mensuelle et le paiement uniques pour les multi accueils, les restaurants scolaires, les accueils périscolaires, les accueils de loisirs et les séjours courts. Pour gérer ces services, rendez-vous sur l'Espace famille, site internet d'information et de paiement sécurisé :

📍 <https://amboise.espace-famille.net/amboise/index.do>

E.Leclerc AMBOISE

DU LUNDI AU SAMEDI de 9h à 19h30
Le vendredi jusqu'à 20h

C. Cial Léonard de Vinci
➔ plus de 20 boutiques

| | | |
|--|--|--|
| | | |
| | | |
| | | |

AV LEONARD DE VINCI
02 47 23 35 80

E.Leclerc Amboise

DISTRI Chaussures

COLLECTION
AUTOMNE HIVER

Homme - Femme - Enfant

Rayon Chaussures de danse

Valises - Sacs à main
Accessoires de mode

Nombreuses nouvelles marques !

Avenue du Centre - NAZELLES proche AMBOISE
Ouvert 7j/7 - Lundi 14 h 30-19 h
www.districhaussures.com

SARL
ALLOUARD
Kévin

Professionnels et Particuliers

- Terrassement
- Aménagement de cour
- Assainissement
- Micro-station
- Traitement de sol
- Création et curage d'étang
- Broyage de souches

Vous satisfaire est notre priorité

Travaux Publics
06.32.75.14.81
02.47.30.93.63

Brolle 37150 Civray de Touraine
allouardkevin@gmail.com / www.allouardkevin.fr

Le festival automnal qui donne la banane !

La Preuve par Trois vous donne rendez-vous trois samedis en novembre dans trois communes, avec sa programmation éclectique à savourer sans modération...

Le festival d'humour est une gourmandise d'automne que vous êtes de plus en plus nombreux à cocher sur votre calendrier. Presque trop nombreux d'ailleurs : si vous n'aimez pas rire, ne venez pas ! Si l'absurde vous effraie, cachez-vous chez vous ! Si les univers déjantés mais poétiques vous donnent la nausée, passez votre tour ! Car cette année encore, il va se passer de drôles de choses en Val d'Amboise... La communauté de communes et l'Intention publique vous invitent ainsi à vivre une saga Pearlharburlesque à Neuillé-le-Lierre, à une cérémonie « religieuse » accompagnée par la musique des plus grands prophètes (Jarre, Lady Gaga...) à Montreuil-en-Touraine, à débattre du projet social révolutionnaire de Mr Kropps à Souvigny-de-Touraine... La programmation 2018 reste dans la veine des deux premières éditions, avec des spectacles très di-

vers et accessibles à un large public. Elle s'appuie sur les associations locales qui aideront à transformer les salles communales en lieux accueillants, et proposeront de bonnes choses à boire et à manger. Et comme de bien entendu (ça commence à devenir une habitude...) une surprise attendra le public lors de chaque soirée. Il serait dommage de ne pas en profiter ! ■

LE PROGRAMME DU FESTIVAL 2018

Samedi 3 novembre à Neuillé-le-Lierre

- ➔ « Vent divin ! » de la Cie Ultrabutane (Caen)
- ➔ « Bravo Cupidon ! Encore raté... » de la Cie Extravague (Villaines-les-Rochers)

Samedi 10 novembre à Montreuil

- ➔ « La passion selon Saint Thésiseur » du Quatuor Magamix (Tours)



➔ L'identité du festival, signée Mathieu Meeldijk.

- ➔ « Pierre, Paul et Paule » de la Cie Colbok (Reugny)

Samedi 17 novembre à Souvigny

- ➔ « Mr Kropps » de la Cie Gravitation (Besançon)

Plus d'infos : le pass soirée vous coûtera de 4 € (enfants de 6 à 16 ans) à 10 €. Le pass 3 jours de 8 € à 24 €. Billetterie sur place à partir de 19h30 www.valdamboise.fr

SAISON 2018-19



Tartuffe revisité en 5 actes

Dans le cadre de la saison culturelle, un premier spectacle de théâtre est programmé à Nazelles-Négron.

Vendredi 5 octobre à 20h30

Dans un solo truculent, la comédienne Nolwenn Jézéquel se lance le défi d'interpréter tous les rôles du « Tartuffe » de Molière et propose une visite clandestine, ludique et lucide dans les entrailles de l'histoire. Tour à tour narratrice, personnage de la pièce, mobilier de la bibliothèque, neurone dans le crâne de Tartuffe ou metteuse en scène hollywoodienne, l'artiste offre une relecture délirante de cette grande œuvre classique empreinte de modernité. Entre narration et théâtre, elle tisse des ponts et réussit le pari de livrer un Tartuffe décalé et fidèle !

- ➔ « Tartuffe, je vous le raconte en 5 actes ! » de la Cie Wonderkaline, Grange de Négron.

Ados bienvenus à partir de 12 ans. Tarif unique : 10 €

Et aussi, le samedi 13 octobre

Stage théâtre & clown à la médiathèque Aimé Césaire. Sur inscription. ■

+ d'infos : service culturel de la Ville d'Amboise au 02 47 23 47 34 ou 47 23.



© Michel Auger C.J.F. Audiophoto



Manifestations soutenues au titre d'un Projet Artistique et Culturel de Territoire financé par la Région Centre - Val de Loire.

AMBOISE Chanson

Dans son album « Clôture » sorti en 2017, Cyril Mokaïesh regarde droit dans les yeux son époque. Une saine colère contre l'ordre du monde dont on voudrait faire trop souvent croire qu'il est juste. Sont là aussi le désamour, le vertige mais aussi l'élan, la tendresse, l'enfance, la bravoure ou la fraternité. Le chanteur ne distingue pas toujours l'intime du politique ou l'Histoire de nos histoires, tant au bout du compte ce sont les mêmes cœurs et âmes qui les traversent.

Après un duo remarqué avec Bernard Lavilliers, le chanteur l'aura accompagné sur les premières parties de sa tournée 2018. Un talent à suivre. En première partie, Julien Girard, qui a bénéficié d'une résidence au théâtre Beaumarchais au printemps 2018, viendra présenter son nouvel album « La Machine », entouré de ses musiciens Denis Rézard et Jérémie Pontier.

Plus d'info auprès du service culturel de la Ville d'Amboise au 02 47 23 47 34 ou 47 23.

Vendredi 30 novembre à 20h30
THÉÂTRE BEAUMARCHAIS



© Vincent Flouret

CANGÉY Bourse aux jouets

Organisée par Cangey-Tennis-Association le samedi 17 novembre de 14h à 18h et le dimanche 18 novembre de 10h à 18h.

Les 17 et 18 novembre
SALLE DES FÊTES

LIMERAY Salon de peinture

Le 28e salon de peinture de Limeray aura pour invitée d'honneur Fabienne Monestier, artiste qui travaille sur toile, bois ou sur papier : huile, aquarelle, encres, crayons de couleur, crayons aquarellables, acrylique, marqueurs, fusain, pierre noire, techniques mixtes... dans une

exploration constante. Les permanences auront lieu chaque jour de 14h à 18h30.

Du 6 au 14 octobre
SALLE DES FÊTES

MOSNES Une musique, un sourire

Dans le cadre de la campagne de mécénat menée autour du projet de construction d'une école communale accueillant des enfants autistes, Christophe Villemain, maire de Mosnes, organise, avec la complicité du compositeur de musiques de films et arrangeur de chansons Jean Musy, une tournée de concerts solidaires en octobre 2018. De Clair de femme à Papy fait de la résistance, de Pause café à Noce blanche, les bandes originales seront interprétées par un orchestre symphonique accompagné au chant par Anne-Marie David.

Tarif unique : 25 €
Un autre concert est programmé en l'église Saint-Denis à Amboise le dimanche 21/10.

Plus d'info sur la tournée et le projet sur le site dédié : www.une-musique-un-sourire.fr

Samedi 6 octobre à 19h
ÉGLISE DE MOSNES



NAZELLES-NÉGRON Fête de l'automne & Agenda 21

La commune organise une journée festive avec, au programme, un marché de producteurs et artisans locaux pour découvrir des savoir-faire et goûter aux produits du terroir en favorisant les circuits-courts,

PRENEZ DATE !

des stands d'associations locales pour découvrir la richesse du patrimoine naturel et l'existence d'alternatives durables aux modes de consommation et d'alimentation dominants, des animations pour petits et grands (sculpture sur courges et citrouilles, concours de pesée de panier garni, fabrication de produits d'entretiens naturels, transformation de palettes...) et une « disco compote » réalisée collectivement à partir de fruits destinés à être jetés.

Et toute la journée : restauration, boissons, expositions, chaleur et convivialité !

Entrée libre et gratuite.

Samedi 20 octobre dès 10h
GRANGE DE NÉGRON

NOIZAY Fête de la noix

Organisée par l'association Noizay au fil du temps. Au programme, des animations sur le thème de la noix et deux expositions. L'expo « Mémoire de pierres » réalisée par le Pays d'art et d'histoire Loire Touraine et, pour participer aux commémorations du centième anniversaire de la Grande Guerre, un hommage aux soldats de Noizay Morts pour la France, avec des documents anciens (carte des opérations militaires, photos, cartes postales...).

Dimanche 21 octobre
de 10h à 18h
SALLE VAL DE LOIRE

POCÉ-SUR-CISSE Marché de Noël

Organisé par l'association Pocé Accueil Solidarité avec la complicité du Père Noël qui sera présent uniquement pour les enfants sages ! Si vous manquez d'inspiration venez dénicher des idées cadeaux, artisanat et gastronomie...

Les 8 et 9 décembre
SALLE POLYVALENTE



📍 Fête de l'automne rime avec développement durable à Nazelles-Négron.

SAINT-OUEN-LES-VIGNES

Marché de Noël

Organisé par Les Scrapouillettes, pour remplir la hotte du Père Noël de cadeaux créatifs et gourmands... Restauration sur place.

Les 8 et 9 décembre
FOYER RURAL

Soirée Cabaret

Le comité d'animation de Pocé-sur-Cisse invite le Moulin Bleu et les ballets de Paris Melody à se produire au centre socio culturel de Nazelles-Négron, le vendredi 12 octobre à 15h et 20h30. Pendant deux heures, douze artistes, chanteurs et danseurs, feront revivre au public les grandes heures du music-hall, au fil des tableaux qui composent ce spectacle, clôturé par un cocktail. Des dons seront remis à des œuvres caritatives, et une soirée dansante sera organisée en soirée.

+ d'infos & réservations :
06 04 03 01 47
com.animepoc@outlook.fr



Animations, spectacles, événements... + d'infos sur :

le site de l'office de tourisme
du Val d'Amboise

www.amboise-valdeloire.com

l'appli
mobile
gratuite



Solyne Malo, une artiste au village

L'atelier galerie de Solyne Malo se trouve à deux pas de l'église de Cangey. Dans l'ancien presbytère qui fut aussi corps de ferme, la peintre-graveur compose et recompose des paysages aux couleurs fortes, puisant sans relâche dans les décors ligériens et les vagues de sa Bretagne d'origine.

Par Christine Quinet

FOCUS

Galerie

Huiles, aquarelles et gravures, pastorales, marines, bouquets... Solyne Malo aime varier les supports et les thèmes, et passer sans transition de la lumière à nuit. Dans la fraîcheur de son atelier galerie de la Bédocière, elle accueille toute l'année les visiteurs, sur simple demande.

Plus d'infos :
Solyne Malo
 2 place de l'Église,
 Cangey
 02 47 30 06 66
 solyne@solyne-malo.com
 www.solyne-malo.com

Cette prof d'anglais enseignait le jour et dessinait la nuit des foulards pour des couturiers, jusqu'à ce que l'appel de l'art soit plus fort. Installée à Cangey depuis près de 30 ans, Solyne Malo a renoncé aux salles de classes et préféré la solitude de l'atelier, qu'elle habite de sa bonne humeur. Elle apprend la peinture à l'huile et l'aquarelle en autodidacte. La gravure lui est enseignée par un maître graveur, étape indispensable à cette technique exigeante. La galerie a investi le rez-de-chaussée de la vieille bâtisse au cœur du village, entre hauts murs et anciennes écuries. Des tableaux petits et grands renvoient des bleus et des orangés éclatants. À l'étage, un chevalet attend l'artiste au centre d'une vaste pièce baignée de soleil. C'est là qu'ont vu le jour des paysages de bords de Loire, de Bretagne, de Camargue, de Provence, des paysages d'eau, de soleil et de nuit, toujours rêvés, réinventés. « *Je dessine dehors, mais je peins dedans*, explique Solyne Malo. *Je trace des lignes de base sur des cahiers que j'emporte en promenade. Ensuite, cela devient ce que je veux que cela devienne. Je peux enlever ou ajouter quelque chose, modifier des couleurs. Si une mer grise ne m'entraîne pas dans le rêve, je la fais bleue. Je ne veux surtout pas peindre la réalité.* » De temps en temps, elle ne termine pas ses tableaux. « *C'est pour que chacun y projette son propre*



© Photos Christine Quinet

imaginaire, et non parce que je n'avais plus de peinture ! »

La nature et son mystère

Une loge de vigne dresse son humble carrure dans un champ d'or. Des bleuets répondent à un ciel d'orage. Un héron patiente au bord d'un fleuve interminable. Des vagues azur lèchent un sable roux. La nuit et sa lune ronde apportent leur note poétique. Ne cherchez pas la trace d'un homme, il est absent de ces toiles ou à peine suggéré, un voilier sur la mer, une silhouette lointaine. Pas de châteaux non plus, ni de jardins Renaissance. L'artiste préfère de loin la nature et son mystère. Elle se laisse bercer par le rythme lent de la Touraine et son âme moins rude que celle de la Bretagne, terre natale à laquelle elle reste viscéralement attachée. À ces tableaux elle aime d'ailleurs ajouter un peu de matière, du sable de Trébeurden qu'elle fonde dans la peinture pour ac-

centuer l'aspect minéral. L'eau et l'air sont travaillés au pinceau, tout le reste au couteau. L'autosatisfaction n'est pas de mise à La Bédocière : « *Je rejette très vite mes peintures, avoue Solyne Malo. Au bout de quelque temps, je n'ai plus envie de les voir. J'ai besoin de me renouveler, d'aller dans d'autres rêves.* » Certains échappent

Je ne veux surtout pas peindre la réalité...

malgré tout à la disgrâce, ainsi cette toile de petit format, où apparaît le héron fétiche. « *Ce tableau continue de me plaire. J'aime son mystère. On dirait qu'il va se passer quelque chose...* »

Après avoir beaucoup exposé dans la région et au-delà, la Cangeenne se contente désormais d'ouvrir les portes de sa discrète galerie à tous les amateurs qui lui en font la demande. Des habitués reviennent chaque été, bien décidés à s'offrir la toile qu'ils convoitaient. Mais dans le village, beaucoup ignorent encore la cachette de l'artiste. Un coin du voile est levé. ■

SERVICES COMPRIS

CONTACTS

Siège de la communauté de communes

9 bis rue d'Amboise – 37530 Nazelles-Négron
Accueil du public du lundi au vendredi de 9h à 12h et de 13h30 à 16h30.

- ➔ accueil
- ➔ direction générale des services
- ➔ cabinet du président
- ➔ pôle communication
- ➔ pôle développement économique et tourisme
- ➔ pôle services techniques (bâtiments, eau potable, assainissement, voirie, collecte, PLUI)
- ➔ pôle administratif (administration générale marchés-commandes publiques, informatique, juridique)
- ➔ pôle ressources humaines
- ➔ pôle services (petite-enfance, enfance-jeunesse, sport et loisirs, habitat et action sociale, culture)

Tél : 02 47 23 47 44 - Fax : 02 47 23 47 50
valdamboise@cc-valdamboise.fr

Service commun finances

Mairie d'Amboise - 60 rue de la Concorde – 37400 Amboise
Accueil du public du lundi au jeudi de 8h45 à 12h et de 13h30 à 17h30. Le vendredi de 8h45 à 12h et de 13h30 à 16h30.

Tél : 02 47 23 47 23 - Fax : 02 47 23 19 80

Multi accueils

- ➔ Les Bouts d'Chou, 10 allée de Malétrenne - 37400 Amboise
Tél : 02 47 23 47 24
- ➔ Vilvent, 15 bis rue de Perreux - 37530 Nazelles-Négron
Tél : 02 47 30 43 73

Relais assistantes maternelles

- ➔ RAM nord, 15 bis rue de Perreux - 37530 Nazelles-Négron
Tél : 02 47 57 04 19
- ➔ RAM sud, 4 allée des Tilleuls - 37400 Amboise
Tél : 02 47 57 88 52

Piscine couverte Georges Vallerey

3 rue du Clos des gardes - 37400 Amboise
Tél : 02 47 23 10 69

Pep'it, pépinière d'entreprises et d'innovation

ZAC Le Prieuré, rue Paulin Viry - 37530 Pocé-sur-Cisse
Tél : 02 47 79 15 70

Règlements d'assainissement

Les règlements des services d'assainissement (collectif et non collectif) de Val d'Amboise sont consultables au siège de la communauté de communes et dans les mairies aux heures d'ouverture au public, ainsi que sur internet 7j/7 et 24h/24.

➔ www.cc-valdamboise.fr/habiter/assainissement/



InterMarché
SUPER
Tous unis contre la vie chère
LeDRIVE
InterMarché

BRICO MARCHÉ
Pouvoir tout faire **Moins cher**

Les Mousquetaires

CENTRE COMMERCIAL
RIVE DROITE

22 enseignes à votre service
POCE - VAL D'AMBOISE



Jérôme
Paysage

Vente de végétaux
Aménagement
et entretien de jardins

Route d'Amboise - CIVRAY DE TOURAINE
02 47 57 95 89
www.jeromepaysage.com



LAURIER
AUTOMOBILES
Blois - Amboise - Pocé-sur-Cisse

- EXPOSITION PERMANENTE VÉHICULES NEUFS & OCCASIONS
- MÉCANIQUE ET CARROSSERIE TOUTES MARQUES
- VÉHICULES DE COURTOISIE
- LOCATION DE VOITURES

02 47 57 16 40 **02 47 57 27 84**

28 route d'Amboise
POCE-SUR-CISSE

STATION DE LAVAGE
OUVERTE
7J/7 - 24H/24

ZI La Boitardière
AMBOISE



www.laurier-automobiles.fr





RABOT
ÉQUIPEMENT DE JARDIN

HONDA STIHL VIKING Husqvarna
auto mulier



A votre service 6J/7

Tél. 02 47 57 62 09 www.rabotfreres.fr
Z.I. La Boitardière - AMBOISE Retrouvez-nous sur Facebook 



AMBOISE PAYSAGE



35 ANNÉES D'EXPÉRIENCE - SERVICE CLIENTS - GARANTIE

ETUDE / PLAN - AMÉNAGEMENT
CLÔTURE - ALLÉE - TERRASSE
BASSIN - ARROSAGE - ECLAIRAGE
ENTRETIEN - ELAGAGE / ABATTAGE

Tél. : 02 47 57 19 72 www.amboisepaysage.com



Cabinet **PROPULSE**
Accélérateur de Réussites

COACHING et FORMATION
ÉVOLUTION et MOBILITÉ
AUDIT et ÉVALUATION

En route pour un changement professionnel
BILAN de COMPÉTENCES



★
46, rue Victor Hugo - 37400 AMBOISE
02 47 61 61 61

www.propulse-coaching.fr

© E2H2, Libérez votre esprit d'entreprise - Mars 2018



ROUX
ENERGIE

PLOMBERIE
CHAUFFAGE
CLIMATISATION
ELECTRICITE

105 avenue de Tours - 37400 AMBOISE
Tél. 02 47 23 11 23



Les **FAÇADES**
de TOURAINE

RAVALEMENT DE FAÇADES
ISOLATION PAR L'EXTÉRIEUR
TRAVAUX DE PEINTURE

70 rue du Château d'Eau - 37530 CHARGÉ
Tél. 02 47 30 56 46



MARCHAND
CONSTRUCTION

MAÇONNERIE
CONSTRUCTION
RÉNOVATION

12 rue Dora Maar - 37100 TOURS
Tél. 02 47 30 56 46



Audilab
Centres de correction auditive

**BILAN AUDITIF
GRATUIT** ⁽¹⁾

Essai d'aides auditives
1 MOIS GRATUIT ⁽²⁾





Suivi régulier | Facilités de paiement⁽³⁾ | Garantie 4 ans

(1) Test non médical - (2) Sur prescription médicale - (3) Voir conditions générales de vente dans votre centre

AMBOISE - 02 47 23 01 77
25, place St Denis - www.audilab.fr